



Secretaría General

ALADI/SEC/di 2582
21 de marzo de 2014

CONVENIO DE PAGOS Y CRÉDITOS RECÍPROCOS

EVALUACIÓN DEL FUNCIONAMIENTO DEL SISTEMA
DE PAGOS DE LA ALADI EN EL AÑO 2013

INDICE

I.	RESUMEN EJECUTIVO	3
II.	FUNCIONAMIENTO DEL CONVENIO DE PAGOS	6
II.1	Canalización de operaciones	6
II.2	Evolución de los débitos y de las importaciones por país	8
II.3	Evolución de los créditos y de las exportaciones por país	9
II.4	Análisis de los saldos ajustados por país	9
II.5	Ahorro de divisas	10
II.6	Transferencias anticipadas	12
II.7	Tasa de interés	13
II.8	Líneas bilaterales de crédito recíproco y su utilización	13
II.9	Instrumentos utilizados.....	14
II.10	Instituciones autorizadas.....	15
III.	ASPECTOS INSTITUCIONALES.....	16
IV.	CONCLUSIONES	16
ANEXO I	17
ANEXO II	19

I. RESUMEN EJECUTIVO

El monto de las operaciones cursadas por el Convenio de Pagos y Créditos Recíprocos de la ALADI registró, en 2013, un descenso del 8,2% respecto al año anterior, alcanzando a 5.630,3 millones de dólares; en tanto, la participación de las operaciones cursadas por el Convenio en relación a las importaciones intrarregionales se ubicó en el 3,6%.

Monto de las operaciones canalizadas y relación con las importaciones intrarregionales

Años	Millones de US\$	% de las Import. Intrarregionales
2009	7.063,4	6,7
2010	5.169,3	4,0
2011	5.822,7	3,6
2012	6.134,6	3,9
2013	5.630,3	3,6

En cuanto a la cantidad de operaciones registradas en el año 2013 (17.345), estas descendieron un 23,7% en relación al año 2012 (22.735); en cambio, si se considera el valor promedio por operación, se produjo un aumento (20,5%) al ubicarse en 314.701 dólares en el año en estudio, cuando el año anterior había sido de 261.250 dólares.

Operaciones canalizadas, valor y promedio

Años	Cantidad operaciones	Millones de US\$	Valor promedio
2009	43.658	6.953,5	159.271
2010	18.941	5.045,0	266.352
2011	25.205	5.669,1	224.918
2012	22.735	5.939,5	261.250
2013	17.345	5.458,5	314.701

Nota: las cifras de número de operaciones y de valor no incluyen los intereses.

Al considerar los débitos, se destacó el incremento de Brasil seguido por la República Dominicana y Argentina en 2013, en relación al 2012, con un aumento del 89,68%, 10,1% y 1,4%, respectivamente, y disminuciones en los restantes países.

**Evolución de los débitos
2012-2013**

Miles de dólares y Porcentajes

Países	2012		2013		Variación	
	Valores	%	Valores	%	%	Contribución
Argentina	426.438,1	7,0	432.531,9	7,7	1,4	-1,2
Bolivia	37.290,0	0,6	31.404,9	0,6	-15,8	1,2
Brasil	136.141,4	2,2	258.179,1	4,6	89,6	-24,2
Colombia	11.061,4	0,2	8.734,6	0,2	-21,0	0,5
Chile	108.052,4	1,8	63.311,8	1,1	-41,4	8,9
Ecuador	237.541,5	3,9	155.700,6	2,8	-34,5	16,2
México	963,0	0,0	836,0	0,0	-13,2	0,0
Paraguay	30.494,0	0,5	19.018,6	0,3	-37,6	2,3
Perú	90.178,1	1,5	58.845,9	1,0	-34,7	6,2
Uruguay	100.263,7	1,6	63.198,5	1,1	-37,0	7,3
Venezuela	4.830.328,5	78,7	4.399.994,4	78,1	-8,9	85,3
R.Dom.	125.888,5	2,1	138.590,2	2,5	10,1	-2,5
TOTAL	6.134.640,7	100,0	5.630.346,6	100,0	-8,2	100,0

Cabe notar, que en el caso de los créditos, los aumentos fueron en los casos de Paraguay (32,9%) y Chile (20,2%); mientras que, se produjeron descensos en los demás países en relación al 2012.

**Evolución de los créditos
2012-2013**

Miles de dólares y Porcentajes

Países	2012		2013		Variación	
	Valores	%	Valores	%	%	Contribución
Argentina	536.734,0	8,7	359.847,2	6,4	-33,0	35,1
Bolivia	21.272,4	0,3	13.847,4	0,2	-34,9	1,5
Brasil	2.803.230,3	45,7	2.674.559,2	47,5	-4,6	25,5
Colombia	759.434,7	12,4	756.402,3	13,4	-0,4	0,6
Chile	463.531,1	7,6	557.172,2	9,9	20,2	-18,6
Ecuador	83.756,3	1,4	26.127,4	0,5	-68,8	11,4
México	531.384,8	8,7	513.702,0	9,1	-3,3	3,5
Paraguay	37.570,1	0,6	49.924,2	0,9	32,9	-2,4
Perú	522.874,0	8,5	351.449,0	6,2	-32,8	34,0
Uruguay	374.599,5	6,1	327.306,0	5,8	-12,6	9,4
Venezuela	253,4	0,0	9,8	0,0	-96,1	0,0
R.Dom.	0,0	0,0	0,0	0,0	-	0,0
TOTAL	6.134.640,7	100,0	5.630.346,6	100,0	-8,2	100,0

Por otra parte, la operativa del Convenio en 2013 permitió un ahorro de divisas que alcanzó a 338,4 millones de dólares, representando un grado de compensación multilateral global de 6%, ratio similar al guarismo registrados en 2012.

**Ahorro de divisas y grado de compensación
multilateral global**

Años	Ahorro de divisas (Millones de US\$)	Grado de Compensación (%)
2009	228,9	3,2
2010	222,5	4,3
2011	198,2	3,4
2012	378,5	6,2
2013	338,4	6,0

En relación a los pagos anticipados en 2013, los mismos alcanzaron un total de 3.305,2 millones de dólares, equivalente al 58,7% de las operaciones cursadas por el Convenio, porcentaje inferior a lo acontecido en los últimos años.

Evolución de los pagos anticipados

Años	Transferencias Anticipadas (Millones de US\$)	% del monto de operaciones canalizadas
2009	6.375,9	90,3
2010	4.466,8	86,4
2011	5.010,1	86,0
2012	4.606,5	75,1
2013	3.305,2	58,7

En cuanto a la utilización de los diferentes tipos de instrumentos canalizables por el Sistema en el año en estudio, la cantidad cartas de crédito y los créditos documentarios representaron el 54,4% de los instrumentos cursados y el 61,6% del valor de las operaciones; mientras que, las órdenes de pago y órdenes de pago divisibles alcanzaron al 27% del total de instrumentos emitidos, representando el 19,3% del valor de las operaciones.

**Instrumentos canalizados
(% en el total anual)**

Años	Órdenes de pago		Cartas y Créd.Doc.		Letras avaladas	
	Cant.	Monto	Cant.	Monto	Cant.	Monto
2009	61,6	49,2	31,9	38,3	4,8	9,2
2010	32,8	21,5	56,0	63,6	7,7	10,1
2011	43,3	29,1	46,2	54,4	8,1	11,8
2012	32,3	21,8	52,7	58,8	12,7	12,6
2013	27,0	19,3	54,4	61,6	16,2	11,8

Por su parte, la tasa de interés¹ aplicable a los saldos bilaterales de los bancos centrales tuvo un descenso en los tres cuatrimestre de 2013.

**Tasa de interés
(%)**

Años	Períodos		
	1er.	2do.	3er.
2009	2,44	1,83	1,37
2010	1,30	1,55	1,34
2011	1,35	1,30	1,49
2012	1,60	1,56	1,42
2013	1,34	1,32	1,28

En relación a las líneas de crédito recíproco vigentes entre los bancos centrales miembros, éstas no sufrieron modificaciones en el transcurso de 2013. En tal sentido, al 31 de diciembre de 2013, el valor total de las líneas de crédito recíproco se situó en 5.588.200.000 dólares.

Con respecto a los límites de las líneas de crédito, éstas resultan suficientes en la mayoría de los casos, con excepción de las que cubren las relaciones de Venezuela con sus coparticipes, y en otros casos puntuales.

Finalmente, con referencia a los aspectos institucionales, en el 2013, se celebraron la XIII Reunión de Técnicos del SICAP (abril) y la LV Reunión de la Comisión Asesora de Asuntos Financieros y Monetarios (noviembre); mientras que, el Consejo para Asuntos Financieros y Monetarios, a través de la Resolución 108 (E) aprobó, en abril de 2013, el Informe de la Quincuagésima Cuarta Reunión de la Comisión Asesora.

II. FUNCIONAMIENTO DEL CONVENIO DE PAGOS

II.1 Canalización de operaciones

En 2013, el monto total de las operaciones canalizadas a través del Convenio de Pagos ascendió a 5.630.346.641,32 dólares, disminuyendo un 8,2% respecto a 2012², cuyo registro había sido de 6.134.640.672,35 dólares.

Según cifras ajustadas³, luego de dos años consecutivos de incrementos (2011 y 2012), en 2013 se produjo una baja en los montos canalizados por el Sistema.

A su vez, si se compara el monto de los débitos con el de las importaciones intrarregionales, se constata que en 2013, aproximadamente, 3,6 dólares de cada cien dólares destinados a la compra de bienes adquiridos intrarregionalmente fueron

¹ Ver numeral II.7 "Tasa de interés" del presente Informe.

² ALADI/SEC/di 2533, 20 de marzo de 2013.

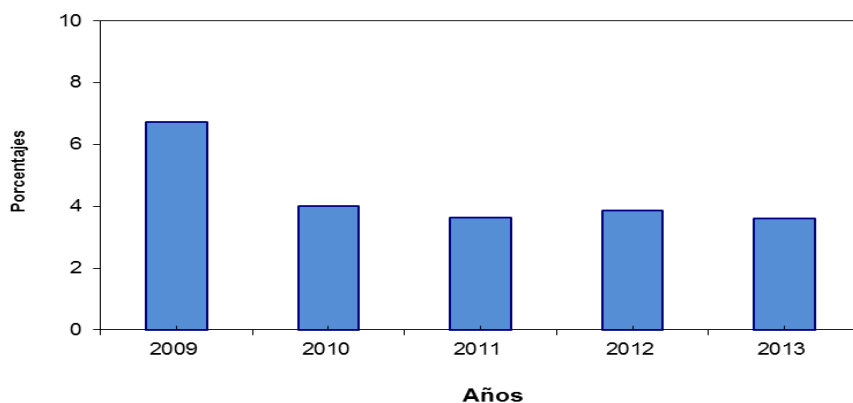
³ **Nota explicativa:** Las cifras primarias, es decir la suma de los débitos, o de los créditos, bilaterales, registrados al final de cada período de compensación, según reporte del Banco Agente, alcanzaron en 2013 a 2.325.127.177,35 dólares (**Anexo II - Cuadros Estadísticos, Cuadro 1**). Sin embargo, esta cifra no refleja el hecho que durante cada período de compensación se producen transferencias anticipadas, que en esta oportunidad fueron de 3.305.219.463,97 dólares (**Anexo II - Cuadros Estadísticos, Cuadros 2A y 2B**), correspondiente a operaciones cursadas por medio del Convenio de Pagos. La incorporación de estos pagos a las cifras primarias, y los eventuales arreglos bilaterales que pudieran existir, determina las denominadas "cifras ajustadas" (**Anexo II - Cuadros Estadísticos, Cuadro 4**), que reflejan con exactitud el total de operaciones cursadas a través del Convenio de Pagos y Créditos Recíprocos de la ALADI.

canalizados a través del Convenio de Pagos, porcentaje algo inferior al registrado en el año 2012.

El Gráfico 1 ilustra la evolución a partir del año 2009.

GRÁFICO 1

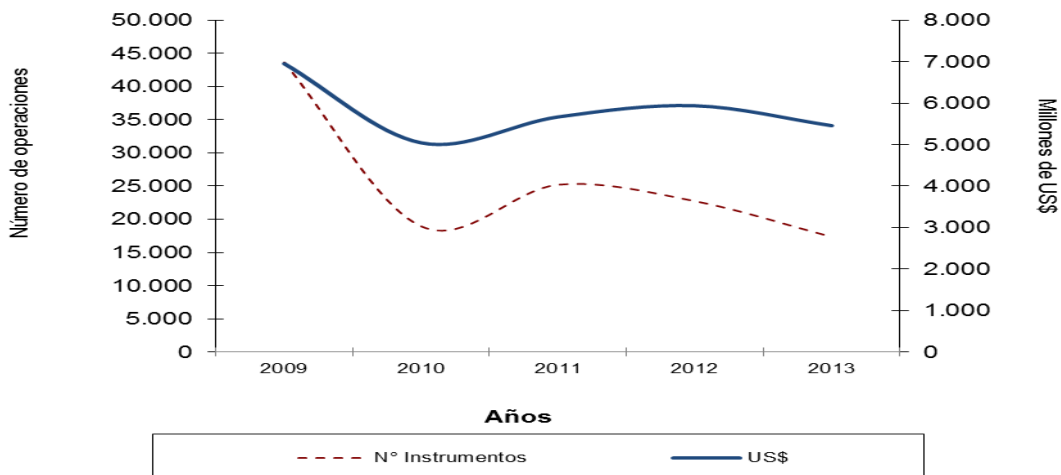
**Relación entre operaciones cursadas e importaciones intrarregionales
Período: 2009-2013**



Por otra parte, si se analiza la cantidad de las operaciones canalizadas a través del Convenio, se constata que, en 2013, la misma descendió un 23,7% (17.345 operaciones) con respecto a 2012 (22.735 operaciones); sin embargo, el valor unitario de las operaciones aumentó 20,5% (314.701 dólares en 2013, mientras que, en 2012, se ubicó en 261.250 dólares).

GRÁFICO 2

**Cantidad de instrumentos y monto de las operaciones cursadas
Período: 2009-2013**



II.2 Evolución de los débitos y de las importaciones por país

Al analizar la composición de los débitos por país se destaca que, en 2013, el 78,1% de los débitos correspondieron a Venezuela, proporción similar a los dos últimos años e inferior a los años anteriores en que se ubicaba por encima del 90%. Si se excluye este país, los restantes miembros habían aumentados sus débitos que pasaron de 1.141,3 millones de dólares en 2010 a 1.238,9 millones de dólares en 2011 (8,6%), a 1.304,3 millones de dólares (5,3%) en 2012. Para 2013, se ubicó en 1.230,4 millones de dólares, descendiendo un 5,7% en relación al 2012.

El descenso de los débitos producido en 2013, en comparación con 2012, se vincula con la disminución en la mayoría de los países; mientras que, los incrementos se produjeron en Brasil (89,6%), República Dominicana (10,1%) y Argentina (1,4%), los cuales no alcanzaron para compensar las disminuciones indicadas.

La relación entre los débitos y las importaciones intrarregionales para cada uno de los países miembros muestra que Venezuela es el país que canalizó, en 2013, el 31% de sus importaciones a través del Convenio de Pagos.

En el Cuadro 1 se pueden apreciar estos comentarios.

CUADRO 1

Evolución de los débitos y de las importaciones intrarregionales Período: 2012 - 2013

Millones de dólares y porcentajes

Países	2012					2013					
	Débitos	%	Import. CIF (a)	%	%	Débitos	%	Import. CIF (a)	%	%	%
	(1)		(2)		(1/2)	(3)		(4)		(3/4)	(3/1)
Argentina	426	7,0	24.518	15,4	1,7	433	7,7	26.332	16,8	1,6	1,4
Bolivia	37	0,6	4.544	2,9	0,8	31	0,6	4.398	2,8	0,7	-15,8
Brasil	136	2,2	36.620	23,0	0,4	258	4,6	37.901	24,2	0,7	89,6
Colombia	11	0,2	15.481	9,7	0,1	9	0,2	13.438	8,6	0,1	-21,0
Chile	108	1,8	20.178	12,7	0,5	63	1,1	18.640	11,9	0,3	-41,4
Ecuador	238	3,9	6.632	4,2	3,6	156	2,8	6.552	4,2	2,4	-34,5
México	1	0,0	9.204	5,8	0,0	1	0,0	9.503	6,1	0,0	-13,2
Paraguay	30	0,5	5.323	3,3	0,6	19	0,3	5.500	3,5	0,3	-37,6
Perú	90	1,5	11.893	7,5	0,8	59	1,0	11.522	7,4	0,5	-34,7
Uruguay	100	1,6	5.272	3,3	1,9	63	1,1	4.642	3,0	1,4	-37,0
Venezuela (b)	4.830	78,7	15.835	9,9	30,5	4.400	78,1	14.201	9,1	31,0	-8,9
R.Dom.	126	2,1	3.713	2,3	3,4	139	2,5	3.941	2,5	3,5	10,1
Totales	6.135	100,0	159.213	100,0	3,9	5.630	100,0	156.570	100,0	3,6	-8,2

Fuente ALADI: Información de comercio suministrada por los países miembros

(a): Excepto Brasil y México en valores FOB

(b): Información obtenida de sus coparticipes en cifras de comercio

Fuente República Dominicana: Elaborado por el Banco Central de la República Dominicana; Departamento Internacional, Subdirección de Balanza de Pagos, a partir de informaciones suministradas por la Dirección General de Aduanas (DGA). Cifras de 2013 sujetas a revisión. El país de origen o procedencia se determina a partir de la declaración ofrecida por cada importador a la Dirección General de Aduanas. Esto puede implicar que la información disponible no identifique adecuadamente el origen de la mercancía, debido a que se refiere, en muchos casos, al último puerto de embarque, el cual no necesariamente concuerde con el país de origen. Valores FOB

II.3 Evolución de los créditos y de las exportaciones por país

Al analizar la composición de los créditos por país se destaca que, en 2013, el 47,5% de los mismos correspondieron a Brasil, seguido de Colombia (13,4%), Chile (9,9%), México (9,1%), Argentina (6,4%), Perú (6,2%) y Uruguay (5,8%), entre otros.

Esta situación de descenso de los créditos muestra que solamente Paraguay (32,9%) y Chile (20,2%) aumentaron en relación a 2012; en tanto que, para el resto de los países, se produjeron disminuciones.

En el Cuadro 2 se pueden apreciar estos comentarios.

CUADRO 2

Evolución de los créditos y de las exportaciones intrarregionales Período: 2012 - 2013

Millones de dólares y porcentajes

Países	2012					2013					%
	Créditos	%	Export. FOB	%	%	Créditos	%	Export. FOB	%	%	
	(1)		(2)		(1/2)	(3)		(4)		(3/4)	
Argentina	537	8,7	33.716	21,4	1,6	360	6,4	33.865	21,5	1,1	-33,0
Bolivia	21	0,3	7.721	4,9	0,3	14	0,2	8.301	5,3	0,2	-34,9
Brasil	2.803	45,7	44.449	28,2	6,3	2.675	47,5	45.775	29,1	5,8	-4,6
Colombia	759	12,4	11.634	7,4	6,5	756	13,4	10.432	6,6	7,3	-0,4
Chile	464	7,6	11.673	7,4	4,0	557	9,9	11.751	7,5	4,7	20,2
Ecuador	84	1,4	6.426	4,1	1,3	26	0,5	6.185	3,9	0,4	-68,8
México	531	8,7	21.406	13,6	2,5	514	9,1	20.665	13,1	2,5	-3,3
Paraguay	38	0,6	4.238	2,7	0,9	50	0,9	5.074	3,2	1,0	32,9
Perú	523	8,5	7.769	4,9	6,7	351	6,2	7.306	4,6	4,8	-32,8
Uruguay	375	6,1	3.324	2,1	11,3	327	5,8	3.246	2,1	10,1	-12,6
Venezuela (b)	0	0,0	5.045	3,2	0,0	0	0,0	4.360	2,8	0,0	-96,1
R.Dom.	0	0,0	243	0,2	0,0	0	0,0	247	0,2	0,0	-
Totales	6.135	100,0	157.644	100,0	3,9	5.630	100,0	157.207	100,0	3,6	-8,2

Fuente ALADI: Información de comercio suministrada por los países miembros

(b): Información obtenida de sus coparticipes en cifras de comercio

Fuente República Dominicana: Elaborado por el Banco Central de la República Dominicana; Departamento Internacional, Subdirección de Balanza de Pagos, a partir de informaciones suministradas por la Dirección General de Aduanas (DGA). Cifras de 2013 sujetas a revisión. El país de origen o procedencia se determina a partir de la declaración ofrecida por cada importador a la Dirección General de Aduanas. Esto puede implicar que la información disponible no identifique adecuadamente el origen de la mercancía, debido a que se refiere, en muchos casos, al último puerto de embarque, el cual no necesariamente concuerde con el país de origen. Valores FOB

Al analizar la relación entre los créditos y las exportaciones intrarregionales para cada uno de los países miembros se aprecia que Uruguay, Colombia, Brasil, Perú y Chile son los que canalizan mayormente sus exportaciones a través del Convenio.

II.4 Análisis de los saldos ajustados por país

La diferencia entre los créditos y los débitos por país determina el saldo al final de cada período de compensación, excluidas las transferencias anticipadas. En el siguiente Cuadro 3 se presentan los saldos bilaterales ajustados por país.

CUADRO 3

Saldos bilaterales ajustados de la compensación Período: 2013

Miles de dólares

Deudores	Acreedores											
	Arg.	Bol.	Bra.	Col.	Chi.	Ecu.	Mex.	Par.	Per.	Uru.	Ven.	R.Dom.
Arg.		(9.112,6)	412.626,7	10,4	(42,1)	(1655,9)	417,8	(6.591,3)	2.849,3	(14.285,7)	(311.531,9)	0,0
Bol.	9.112,6		14.234,9	1914,2	(725,7)	423,5	3.616,9	557,3	1430,7	0,8	(13.007,6)	0,0
Bra.	(412.626,7)	(14.234,9)		(761,7)	182.475,6	(89.822,0)	(768,1)	(10.095,7)	(38.587,9)	(13.933,1)	(1880.053,1)	(137.972,4)
Col.	(10,4)	(1914,2)	761,7		(49,1)	(47.237,0)	0,0	(286,2)	(5.130,5)	0,0	(683.432,1)	0,0
Chi.	42,1	725,7	(182.475,6)	419,1		3.400,9	0,0	432,7	279,0	(1.198,4)	(315.485,7)	0,0
Ecu.	1655,9	(423,5)	89.822,0	47237,0	(3.400,9)		259,2	0,0	8.616,2	0,0	(14.192,8)	0,0
Mex.	(417,8)	(3.616,9)	768,1	0,0	0,0	(259,2)		0,0	60,1	(12.371,7)	(496.410,8)	(617,8)
Par.	6.591,3	(557,3)	10.095,7	286,2	(432,7)	0,0	0,0		0,2	0,0	(46.889,0)	0,0
Per.	(2.849,3)	(1430,7)	38.587,9	5.130,5	(279,0)	(8.616,2)	(60,1)	(0,2)		1.772,5	(334.858,5)	0,0
Uru.	14.285,7	(0,8)	13.933,1	0,0	1.198,4	0,0	12.371,7	0,0	(1.772,5)		(304.123,1)	0,0
Ven.	311.531,9	13.007,6	1880.053,1	683.432,1	315.485,7	14.192,8	496.410,8	46.889,0	334.858,5	304.123,1		0,0
R.Dom.	0,0	0,0	137.972,4	0,0	0,0	0,0	617,8	0,0	0,0	0,0	0,0	
Saldos	(72.684,7)	(17.557,6)	2.416.380,1	747.667,7	493.860,3	(129.573,1)	512.866,0	30.905,6	292.603,1	264.107,4	(4.399.984,6)	(138.590,2)

II.5 Ahorro de divisas

Los saldos a compensar resultan de la diferencia entre los créditos y los débitos. Sin embargo, la existencia de transferencias durante el período de la compensación, así como previamente al cierre de la misma, determinan que los saldos a compensar deban ser ajustados.

Las transferencias anticipadas, al aumentar el movimiento de las divisas, limitan los beneficios que podrían obtenerse por la utilización del Convenio.

A los efectos de cuantificar el grado de aprovechamiento del beneficio del ahorro de divisas derivado de la compensación, se procedió a calcular un “índice del grado de compensación” que determina a cuanto equivale el ahorro de divisas realizado -entendido como la diferencia entre el monto de operaciones cursadas y el de divisas transferidas- en relación al monto de las operaciones cursadas.

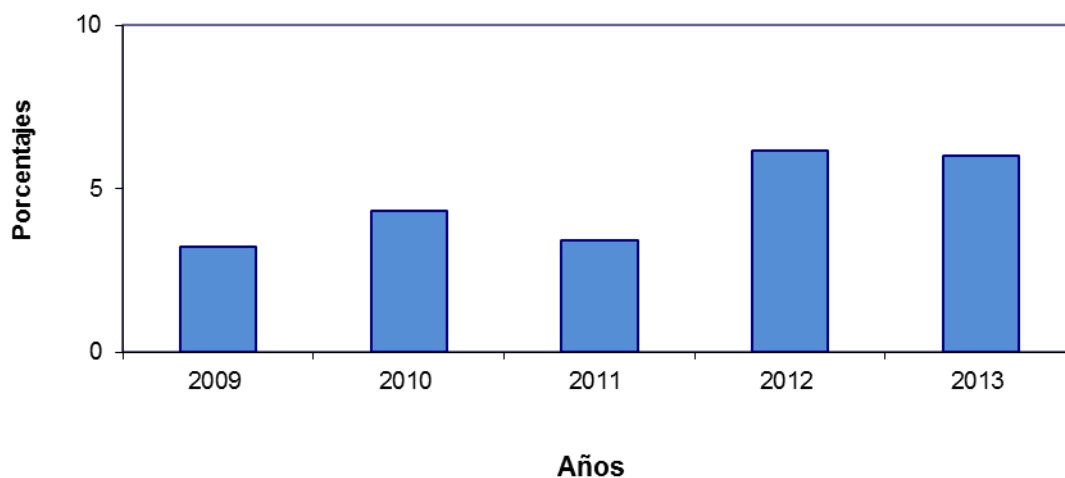
El “índice del grado de compensación” asume un valor de 100 cuando el nivel de ahorro de divisas es máximo -y por ende el monto total de divisas transferidas es igual a cero-, mientras que es nulo, cuando el nivel de ahorro es mínimo y el monto de las divisas transferidas es igual al monto total de operaciones cursadas.

En 2013, el indicador se ubicó en 6% frente al 6,2% de 2012, al 3,4% de 2011 y al 4,3% de 2010.

En el Gráfico 3 se pueden apreciar estos comentarios.

GRÁFICO 3

Grado de compensación multilateral Período: 2009 - 2013



Por otra parte, al analizar el grado de compensación por país se observa que los Bancos Centrales de México, Chile, Colombia, Brasil, Uruguay y Argentina presentaron en 2013 el ratio más elevado. En el caso de México obedece a la ausencia de pagos anticipados. Mientras que, la República Dominicana y Venezuela, son los que presentaron el menor grado de compensación.

CUADRO 4

Saldos de la compensación y grado de compensación por país Período: 2012 - 2013

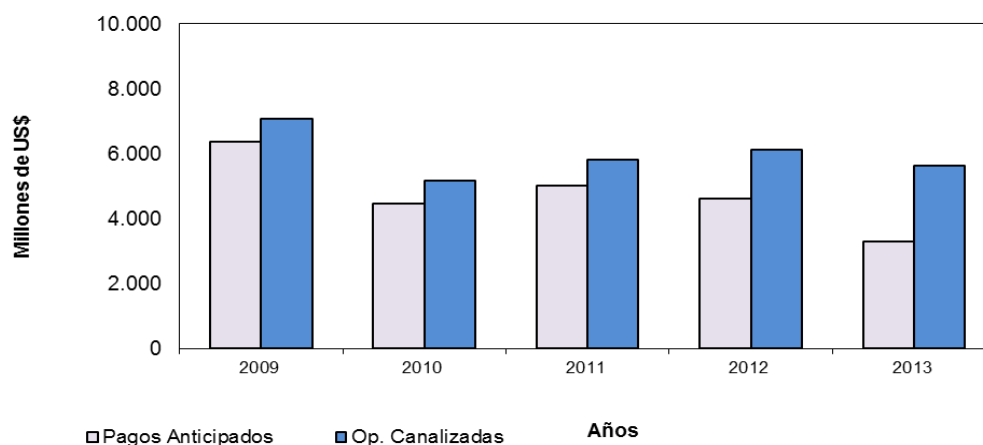
Países	2012		2013	
	Saldos	Grado de Compensación	Saldos	Grado de Compensación
Argentina	110.295,8	18,1%	-72.684,7	26,8%
Bolivia	-16.017,6	5,3%	-17.557,6	4,3%
Brasil	2.667.088,9	100,0%	2.416.380,1	44,2%
Colombia	748.373,4	70,5%	747.667,7	56,8%
Chile	355.478,7	67,7%	493.860,3	80,8%
Ecuador	-153.785,1	9,2%	-129.573,1	11,5%
México	530.421,8	100,0%	512.866,0	100,0%
Paraguay	7.076,1	16,4%	30.905,6	14,3%
Perú	432.695,9	16,5%	292.603,1	14,4%
Uruguay	274.335,8	39,3%	264.107,4	33,2%
Venezuela	-4.830.075,1	0,0%	-4.399.984,6	0,0%
R.Dom.	-125.888,5	0,0%	-138.590,2	0,0%
Total	0,0	6,2%	0,0	6,0%

II.6 Transferencias anticipadas

Con relación a las transferencias anticipadas en 2013, las mismas alcanzaron un total de 3.305.219.463,97 dólares, equivalente al 58,7% de las operaciones cursadas por el Convenio de Pagos. De esta manera, en relación al monto de las operaciones cursadas en los últimos años, se registró un descenso de la preferencia de los bancos centrales por realizar pagos anticipados.

GRÁFICO 4

Transferencias anticipadas y operaciones canalizadas Período: 2009 - 2013



El siguiente Cuadro 5 desglosa las transferencias anticipadas realizadas por cada uno de los bancos centrales del Convenio, donde se destaca que Venezuela (83,6%) fue el mayor pagador, seguido de Brasil (4,4%), República Dominicana (4%) y Ecuador (3,3%); mientras que, Argentina y México no efectuaron pagos anticipados en 2013. Adicionalmente, los mayores receptores de pagos anticipados fueron Brasil (40,4%), Colombia (17%), Perú (10%), México (11,3%) y Uruguay (8,5%).

CUADRO 5

Transferencias anticipadas por país Período: 2013

Miles de dólares

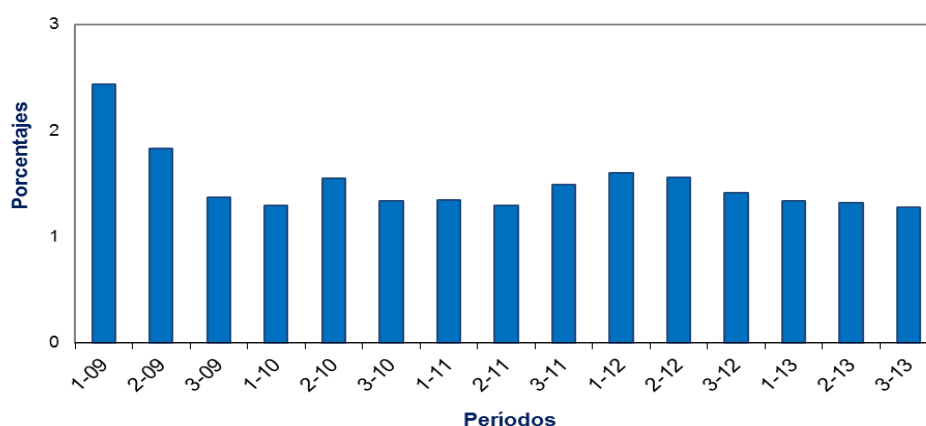
Pagadores	Receptores												Total pagadores
	Arg.	Bol.	Bra.	Col.	Chi.	Ecu.	Méx.	Par.	Per.	Uru.	Ven.	R. Dom.	
Arg.	0,0	0,0	0,0	0,0	0,0	0,0	0,0	0,0	0,0	0,0	0,0	0,0	0,0
Bol.	8.210,9	0,0	14.081,7	1.661,3	20,1	421,8	3.489,6	557,2	1.429,7	55,2	0,0	0,0	29.927,6
Bra.	0,0	0,0	0,0	0,0	144.145,1	0,0	0,0	0,0	0,0	0,0	0,0	0,0	144.145,1
Col.	283,3	0,0	1.357,6	0,0	0,0	2.133,9	0,0	0,0	0,0	0,0	0,0	0,0	3.774,7
Chi.	1.021,6	717,8	6.006,9	419,1	0,0	3.001,2	0,0	675,3	297,6	0,0	0,0	0,0	12.139,5
Ecu.	1.360,6	0,0	58.740,4	42.881,8	120,9	0,0	199,4	0,0	7.343,6	0,0	0,0	0,0	110.646,7
Méx.	0,0	0,0	0,0	0,0	0,0	0,0	0,0	0,0	0,0	0,0	0,0	0,0	0,0
Par.	6.093,3	0,0	7.944,9	286,2	92,5	0,0	0,0	0,0	0,0	0,0	0,0	0,0	14.416,8
Per.	1.152,9	0,0	31.803,2	15.179,7	21,7	345,3	0,0	0,0	0,0	1.879,5	0,0	0,0	50.382,3
Uru.	14.113,5	0,0	16.458,9	0,0	0,0	0,0	11.633,8	0,0	0,0	0,0	0,0	0,0	42.206,2
Ven.	211.604,4	11.529,9	1.064.780,8	502.476,1	43.959,1	0,0	369.163,0	43.315,7	237.153,5	279.925,3	0,0	0,0	2.763.907,7
R. Dom.	0,0	0,0	133.055,0	0,0	0,0	0,0	617,8	0,0	0,0	0,0	0,0	0,0	133.672,8
Total receptores	243.840,5	12.247,7	1.334.229,4	562.904,1	188.359,4	5.902,2	385.103,5	44.548,2	246.224,5	281.859,9	0,0	0,0	3.305.219,5

II.7 Tasa de interés

En lo que respecta a la tasa de interés, la misma registró un descenso en el último cuatrimestre de 2013 (1,28%), habiendo sido del 1,34% en el primer período y del 1,32% en el segundo cuatrimestre del año en estudio, aspectos que pueden visualizarse en el siguiente Gráfico.

GRÁFICO 5

**Evolución de la tasa de interés
Período: 2009 - 2013**



Por otra parte, se señala que con fecha 17 de junio de 2013, el Banco Agente informó a la Secretaría General que desde el 3 de junio de 2013, la Asociación de Banqueros Británicos no calcula ni publica la tasa LIBO a 4 meses.

Debido a ello, el referido Banco presentó una propuesta de procedimiento provisorio para enfrentar esta situación que permitió calcular la tasa aplicable antes de los cierres de los períodos de la compensación de 2013. El mismo consiste en que, a partir del 3 de junio de 2013, el Banco Agente obtendrá un equivalente a la tasa LIBOR a 4 meses en forma diaria, aplicando un cálculo de interpolación lineal simple tomando como puntos de referencia las tasas LIBOR a 3 y 6 meses que seguirá publicando la citada Asociación. Dicho procedimiento fue aprobado por el Consejo a través de la Resolución 109 (E), de 23 de julio de 2013. Por su parte, la LV Reunión de la Comisión Asesora al analizar el tema, estableció que este aspecto continúe siendo analizado por la misma, con aportes que los bancos centrales puedan efectuar.

II.8 Líneas bilaterales de crédito recíproco y su utilización

Las líneas de crédito recíproco cubren los saldos que diariamente se producen en las relaciones bilaterales vigentes entre los Bancos Centrales miembros en cada período.

Las mismas no registraron modificaciones en el año en estudio; en tal sentido, al 31 de diciembre de 2013, el valor total de las líneas de crédito recíproco se situó en 5.588.200.000 dólares.⁴

⁴ En el **Anexo II - Cuadros Estadísticos, Cuadro 6** se detallan las líneas bilaterales de crédito recíproco entre los Bancos Centrales miembros.

En cuanto a la utilización de las líneas bilaterales de crédito, al igual que en los últimos años, éstas han sido insuficientes en la mayoría de las relaciones de Venezuela con sus copartícipes, así como algunas situaciones puntuales, según lo indicado en el siguiente Cuadro.⁵

CUADRO 6

Índice de utilización de las líneas bilaterales de crédito recíprocas * **Período: 2013**

Miles de dólares y Porcentajes

PAÍSES	2013						
	L. Créd. Bil. Ordin. (31/12/13)	Saldos de la Compensación - 2013			Saldos / Líneas Ordinarias		
		1er. Período	2do. Período	3er. Período	%	%	%
Argentina-Venezuela	30.000	122.317,6	99.750	89.464	407,7	332,5	298,2
Bolivia-Brasil	1.000	-2.582,6	-7.787	-3.866	-258,3	-778,7	-386,6
Bolivia-Venezuela	500	4.897,3	3.590	4.520	979,5	718,1	904,0
Brasil-Ecuador	30.000	26.377,6	32.289	31.156	87,9	107,6	103,9
Brasil-Venezuela	200.000	548.448,6	647.593	684.012	274,2	323,8	342,0
Brasil-R.Dom.	4.000	44.607,3	57.824	35.541	1.115,2	1.445,6	888,5
Colombia-Ecuador	10.000	21.526,6	7.225	18.485	215,3	72,3	184,8
Colombia-Venezuela	30.000	243.676,3	245.549	194.207	812,3	818,5	647,4
Chile-Venezuela	80.000	94.202,4	125.509	95.774	117,8	156,9	119,7
Paraguay-Venezuela	500	13.117,2	15.048	18.724	2.623,4	3.009,5	3.744,8
Perú-Venezuela	25.000	121.964,8	102.975	109.919	487,9	411,9	439,7
Uruguay-Venezuela	800	106.641,1	79.572	117.910	13.330,1	9.946,5	14.738,7

* Un valor positivo indica saldo acreedor y un valor negativo, saldo deudor. Un valor absoluto mayor a 100 (sombreados) indica insuficiencia de la línea de crédito.

II.9 Instrumentos utilizados

En lo que respecta a los instrumentos utilizados para canalizar las operaciones, en el Cuadro 7 se observa que, en 2013, las cartas de crédito y créditos documentarios fueron los instrumentos más empleados, tanto en cantidad como en valor.

Al respecto, la cantidad cartas de crédito y los créditos documentarios representaron el 54,4% de los instrumentos cursados y el 61,6% del valor de las operaciones, cuando en 2012, la relación era de 52,7% y 58,8%, respectivamente.

En tanto, las órdenes de pago y órdenes de pago divisibles alcanzaron al 27% del total de instrumentos emitidos -cuando en 2012 era del 32,3%-, representando el 19,3% del valor de las operaciones, siendo en 2012 esa relación del 21,8%.

Cabe notar, que las letras avaladas se ubicaron en el 16,2% de los instrumentos canalizados y el 11,8% del valor de las operaciones, cuando en 2012 era de 12,7% y 12,6%, respectivamente.⁶

⁵ En el **Anexo II - Cuadros Estadísticos, Cuadro 7** se presentan los saldos bilaterales por país de cada cuatrimestre y el monto de la línea de crédito vigente.

⁶ En el **Anexo II - Cuadros Estadísticos, Cuadros 8 y 9** se presenta la información estadística discriminada por número, tipo de instrumento y valores correspondientes a 2013.

CUADRO 7

Instrumentos utilizados para canalizar operaciones Período: 2012 - 2013

Cantidad y Miles de dólares

Instrumentos	2012				2013			
	Nº	%	Miles US\$	%	Nº	%	Miles US\$	%
CC/Cred.Docum.+ CC/CDI	12.734	52,7	3.610.145,6	58,8	10.180	54,4	3.477.427,1	61,6
Letras (LA+LAI)	3.066	12,7	771.601,3	12,6	3.029	16,2	664.402,2	11,8
Pagarés (PA+PAI)	567	2,3	416.817,8	6,8	455	2,4	412.153,6	7,3
Pagarés Desc. (PE)	0	0,0	0,0	0,0	0	0,0	0,0	0,0
O. Pago (OP+OD)	7.806	32,3	1.340.019,6	21,8	5.064	27,0	1.091.486,7	19,3
Giros Nominat. (GN)	0	0,0	0,0	0,0	0	0,0	0,0	0,0
Total	24.173	100,0	6.138.584,2	100,0	18.728	100,0	5.645.469,5	100,0

Nota: No están incluidas las Comisiones y Gastos

II.10 Instituciones autorizadas

De acuerdo a la información relevada en la Secretaría General a través del Sistema SICAP/ALADI, al 17 de enero de 2014, se encontraban autorizadas para operar a través del Convenio de Pagos un total de 289 "Instituciones Autorizadas" (IFAs), entendiendo por tales, según lo establecido en la normativa del Convenio de Pagos, a las casas matrices y sucursales de bancos comerciales e instituciones financieras residentes en cada uno de los países de los bancos centrales que sean expresamente facultadas por éstos para canalizar pagos a través del mecanismo.

En 2013, se reduce el número de IFAs en Colombia, Chile y Ecuador; mientras que aumentó en Paraguay, aspectos que se pueden visualizar en el siguiente Cuadro.

CUADRO 8

Número de instituciones autorizadas Período: 2012 - 2013

IFAs de:	2012	2013
Argentina	32	32
Bolivia	31	31
Brasil	46	46
Colombia	21	20
Chile	27	24
Ecuador	43	42
México	14	14
Paraguay	15	17
Perú	11	11
Uruguay	17	17
Venezuela	27	27
R.Dom.	8	8
Totales	292	289

Nota: La información de 2012 corresponde al 21/01/13 y la de 2013 al 17/01/14.

III. ASPECTOS INSTITUCIONALES

En el año en estudio se realizaron, en la sede del Banco Central de la República Argentina, la Décimo Tercera Reunión de Técnicos del SICAP (SICAP/ALADI/XIII/Informe, de 25 de abril de 2013), y en la sede del Banco Central de Reserva del Perú, la Quincuagésima Quinta Reunión de la Comisión Asesora de Asuntos Financieros y Monetarios (ALADI/CAFMLV/Informe, de 22 de noviembre de 2013); mientras que, no se realizó la reunión del órgano máximo del Convenio de Pagos.

En las mencionadas reuniones, los miembros analizaron y acordaron una serie de temas relativos al funcionamiento del SICAP/ALADI; los avances del Centro Externo de Respaldo y su puesta en funcionamiento; los riesgos y posibles medidas de mitigación en el ámbito del Convenio de Pagos; las comunicaciones fehacientes; la recomendación al órgano máximo de efectuar una revisión integral y general del mecanismo, así como la propuesta de modificación de algunos artículos del Convenio de Pagos y su Reglamento, entre otros.

Por otra parte, el Consejo dictó, el 30 de abril de 2013, la Resolución 108 (E) por la cual se aprobó el Informe de la LIV Reunión de la Comisión Asesora.

Finalmente, y tal como se indicó en el numeral II.7 "Tasa de interés" del presente informe, el Consejo aprobó, el 23 de julio de 2013, la Resolución 109 (E) relativa al establecimiento de un procedimiento (provisorio) para el cálculo de la tasa de interés que se aplica a las operaciones canalizadas bajo el Convenio de Pagos.

IV. CONCLUSIONES

El monto operado a través del Convenio de Pagos en 2013 tuvo un descenso en relación al 2012 del 8,2% para ubicarse en los cinco mil seiscientos treinta millones de dólares; mientras que, la relación monto operaciones cursadas/importaciones intrarregionales se situó en el 3,6%, siendo levemente inferior a la registrada en 2012.

En cuanto a la cantidad de operaciones registradas en el año en estudio, éstas se situaron en 17.345, produciéndose un descenso del 23,7% en relación al año 2012; en cambio, si se considera el valor promedio por operación, se produjo un aumento (20,5%) al ubicarse en 314.701 dólares en el período en estudio, cuando en 2012 había sido de 261.250 dólares.

Por su parte, se destaca que la disposición y capacidad de realizar pagos anticipados fue menor a los últimos años (58,7% del monto total operado), lo cual permitió un ahorro de divisas que alcanzó a 338,4 millones de dólares, representando un grado de compensación multilateral global de 6%, porcentaje similar al guarismo registrado en 2012.

Finalmente, en relación a los instrumentos utilizados para canalizar las operaciones, las cartas de crédito y créditos documentarios fueron los instrumentos más empleados, tanto en cantidad como en valor.

ANEXO I

EVOLUCIÓN HISTÓRICA DEL FUNCIONAMIENTO DEL CONVENIO DE PAGOS

La canalización de operaciones por el Convenio fue creciente desde 1966 hasta 1981. En dicho desarrollo fue importante, durante los primeros años de funcionamiento, la incorporación gradual de todos los actuales miembros del Sistema y el perfeccionamiento de las relaciones bilaterales entre los mismos, la cual culminó en 1979 al completarse la red de posibles líneas bilaterales de crédito entre los Bancos Centrales miembros de ALALC/ALADI.

A su vez, con la incorporación de la República Dominicana en 1973, la red de convenios posibles aumentó a 66, de los cuales, con los 9 celebrados por el Banco Central de dicho país, los acuerdos en operación llegaron a 64.

En 1982, se produce un primer retroceso en la operativa del Convenio causada por la crisis de liquidez y del comercio intrarregional, comportamiento que, con oscilaciones, permaneció hasta 1986, año a partir del cual se recupera la tendencia al crecimiento de los pagos cursados hasta alcanzar, en 1992, una canalización de US\$ 13.772 millones.

En 1993, no obstante el alto valor registrado -US\$ 13.176 millones-, se observa una disminución con relación al año anterior, a la vez que en 1994 decae un 11% adicional respecto al año precedente. Es en 1995 cuando, además de recuperar el crecimiento de las operaciones cursadas por el Convenio, se logra un total de US\$ 14.020 millones, cifra que representa el mayor valor absoluto histórico registrado hasta el momento.

Sin embargo, dichos niveles no se mantuvieron en el tiempo. Es así que a partir de 1996 se produce un punto de inflexión en la operativa del Convenio de Pagos, registrándose una caída sostenida en el total del valor de las operaciones hasta alcanzar su mínimo registro en 2003, con US\$ 702 millones cursados.

A partir de 2004, el valor de las operaciones cursadas por el Convenio inician un nuevo proceso de crecimiento ininterrumpido hasta 2008. No obstante, si bien esta etapa de crecimiento coincidió con una nueva fase de expansión del comercio intrarregional, que registró valores históricos permanentemente en los últimos años, la recuperación no parece ser producto de ese dinamismo ni de una reversión en la situación estructural del Convenio, sino el resultado del comportamiento de Venezuela.

En tanto, en 2009 y 2010 se produce una disminución de las cifras canalizadas a través del mecanismo; mientras que, en 2011 y 2012 se retoma el ritmo ascendente, para volver a descender en 2013.

A lo largo de los años de su vigencia se canalizó por el Convenio de Pagos una cifra acumulada de 280.401,8 millones de dólares. De ese total, se pagaron efectivamente 129.113,4 millones de dólares (divisas transferidas), representando un ahorro promedio en el uso de divisas convertibles del 54%; mientras que, el mayor grado de compensación multilateral global se registró en 1986 con un 84% del total canalizado; en tanto, el menor valor fue del 2,2% en 2007, para ubicarse en 2013 en el 6%.

A continuación, se presenta el siguiente cuadro que contiene la reseña de la evolución histórica del Convenio de Pagos y Créditos Recíprocos, con el detalle de los

datos anuales relativos al monto de las transferencias anticipadas, las divisas transferidas, las operaciones cursadas y las importaciones intrarregionales.

Estadísticas históricas del Convenio de Pagos

Millones de dólares

Años	Transferencias Anticipadas (1)	Divisas Transferidas (2)	Operaciones Canalizadas (3)	% (2/3)	Importaciones Intrarregionales (4)	% (3/4)
1966	0,0	31,4	106,4	29,5	985,0	10,8
1967	0,0	93,8	332,8	28,2	1.008,0	33,0
1968	0,0	129,5	392,1	33,0	1.062,0	36,9
1969	0,0	81,0	481,8	16,8	1.301,0	37,0
1970	15,0	109,6	560,5	19,5	1.354,0	41,4
1971	24,2	136,2	695,2	19,6	1.485,0	46,8
1972	8,7	188,6	979,2	19,3	1.664,0	58,8
1973	10,2	281,3	1.398,4	20,1	2.312,0	60,5
1974	77,7	387,3	2.275,9	17,0	3.930,0	57,9
1975	53,1	661,9	2.384,7	27,8	4.006,0	59,5
1976	105,4	652,3	2.922,9	22,3	4.711,0	62,0
1977	170,1	887,3	3.936,0	22,5	5.962,0	66,0
1978	55,7	1.134,9	4.456,7	25,5	5.939,0	75,0
1979	300,0	1.629,6	6.420,7	25,4	8.671,0	74,0
1980	681,9	2.020,5	8.642,6	23,4	10.529,0	82,1
1981	868,9	2.553,6	9.331,4	27,4	12.199,0	76,5
1982	632,9	2.244,8	7.769,7	28,9	10.620,0	73,2
1983	309,2	1.809,0	6.470,5	28,0	7.698,0	84,1
1984	155,0	2.051,8	6.775,9	30,3	8.543,0	79,3
1985	61,7	1.498,8	6.725,8	22,3	7.533,0	89,3
1986	13,7	1.066,3	6.672,6	16,0	7.674,0	87,0
1987	65,5	1.269,2	7.491,8	16,9	8.496,0	88,2
1988	61,0	1.458,0	8.752,6	16,7	9.914,0	88,3
1989	162,0	2.512,6	10.136,9	24,8	11.147,0	90,9
1990	472,4	3.469,0	10.019,6	34,6	12.691,8	78,9
1991	768,8	2.866,1	11.610,5	24,7	16.036,0	72,4
1992	2.346,9	3.845,3	13.772,2	27,9	20.614,5	66,8
1993	3.293,1	3.823,6	13.175,8	29,0	23.538,9	56,0
1994	3.473,4	3.836,5	11.721,1	32,7	29.322,2	40,0
1995	5.698,1	6.096,5	14.020,2	43,5	35.631,6	39,3
1996	3.887,0	4.176,8	9.621,3	43,4	40.271,2	23,9
1997	3.579,3	3.756,3	7.864,2	47,8	46.979,0	16,7
1998	2.503,1	2.655,0	5.570,2	47,7	45.733,0	12,2
1999	1.735,1	1.923,5	3.930,5	48,9	39.164,4	10,0
2000	1.541,5	1.661,4	3.265,9	50,9	48.834,6	6,7
2001	730,6	840,7	1.472,8	57,1	47.275,4	3,1
2002	523,6	660,2	917,9	71,9	41.797,0	2,2
2003	406,6	528,3	702,3	75,2	46.180,7	1,5
2004	1.912,7	2.233,4	2.402,0	93,0	63.119,2	3,8
2005	3.409,8	3.917,1	4.106,5	95,4	80.050,0	5,1
2006	5.361,1	6.013,7	6.233,8	96,5	96.280,7	6,5
2007	10.369,8	11.150,4	11.403,8	97,8	116.253,3	9,8
2008	11.505,9	12.316,6	12.657,4	97,3	144.263,4	8,8
2009	6.375,9	6.834,5	7.063,4	96,8	104.847,0	6,7
2010	4.466,8	4.946,8	5.169,3	95,7	129.063,5	4,0
2011	5.010,1	5.624,5	5.822,7	96,6	159.791,5	3,6
2012	4.606,5	5.756,1	6.134,6	93,8	159.213,2	3,9
2013	3.305,2	5.291,9	5.630,3	94,0	156.569,8	3,6
TOTALES	91.115,2	129.113,4	280.401,8	46,0	1.842.265,1	15,2

1. Se entiende por Divisas Transferidas, la sumatoria de los saldos multilaterales de la compensación, más/menos los resultados de los ajustes derivados de la operación de arreglos bilaterales y las transferencias anticipadas.
2. Se entiende por Operaciones Canalizadas aquellas que realmente se cursaron por el Convenio, es decir, la sumatoria del total global de los débitos del conjunto de países, más/menos los resultados de los ajustes derivados de la operación de arreglos bilaterales y las transferencias anticipadas.
3. República Dominicana: A partir del año 1998 las cifras de importaciones intrarregionales contienen datos de las importaciones de y desde dicho país.
4. Las cifras de comercio de 2013 están sujetas a revisión.

ANEXO II

CUADROS ESTADÍSTICOS

Año 2013

CUADRO 1	Débitos, créditos y saldos por país de la compensación (en dólares)	21
CUADRO 2 A	Transferencias anticipadas (en dólares)	24
CUADRO 2 B	Transferencias anticipadas. Resumen (en dólares)	44
CUADRO 3	Débitos, créditos y saldos por país cuatrimestrales ajustados por pagos anticipados, transferencias multilaterales y arreglos de la compensación (en miles de dólares)	45
CUADRO 4	Débitos, créditos y saldos por país ajustados por pagos anticipados, transferencias multilaterales y arreglos de la compensación (en dólares)	48
CUADRO 5	Totales ajustados de movimientos por períodos y acumulado (en miles de dólares)	51
CUADRO 6	Monto de las Líneas de Crédito Recíproco entre Bancos Centrales suscritos de acuerdo al Sistema de Pagos al 31 de diciembre de 2013 (en miles de dólares)	54
CUADRO 7	Utilización de las líneas bilaterales de crédito recíprocas (en miles de dólares y porcentajes)	55
CUADRO 8	Instrumentos - Débitos - Operaciones canalizadas por el Convenio de Pagos	58
CUADRO 9	Instrumentos - Créditos - Operaciones canalizadas por el Convenio de Pagos	59

Nota: Los Cuadros y Gráficos del presente Informe fueron elaborados por la Secretaría General de la ALADI con base a las informaciones de los países miembros del Convenio de Pagos (cifras de comercio) y del Banco Agente y del Centro de Operaciones (Convenio de Pagos).

CUADRO 1

DÉBITOS, CRÉDITOS Y SALDOS POR PAÍS DE LA COMPENSACIÓN 2013 (En dólares)

País	Débitos	Créditos	Saldos
Argentina			
Bolivia	39.559,90	941.198,80	901.638,90
Brasil	416.728.337,38	4.101.636,09	-412.626.701,29
Colombia	577.900,33	284.258,88	-293.641,45
Chile	2.310.090,94	1.330.589,46	-979.501,48
Ecuador	331.674,11	626.901,96	295.227,85
México	417.758,42	0,00	-417.758,42
Paraguay	1.576.150,93	2.074.113,81	497.962,88
Perú	5.100.891,85	1.098.696,80	-4.002.195,05
Uruguay	5.449.570,34	5.621.751,53	172.181,19
Venezuela	0,00	99.927.566,82	99.927.566,82
R.Dom.	0,00	0,00	0,00
Total	432.531.934,20	116.006.714,15	-316.525.220,05
Bolivia			
Argentina	941.198,80	39.559,90	-901.638,90
Brasil	153.228,44	0,00	-153.228,44
Colombia	252.861,91	0,00	-252.861,91
Chile	6,63	27.964,94	27.958,31
Ecuador	1.706,67	0,00	-1.706,67
México	127.290,59	0,00	-127.290,59
Paraguay	36,55	0,00	-36,55
Perú	935,72	0,00	-935,72
Uruguay	36,97	54.483,50	54.446,53
Venezuela	0,00	1.477.625,94	1.477.625,94
R.Dom.	0,00	0,00	0,00
Total	1.477.302,28	1.599.634,28	122.332,00
Brasil			
Argentina	4.101.636,09	416.728.337,38	412.626.701,29
Bolivia	0,00	153.228,44	153.228,44
Colombia	635.564,54	39.722,50	-595.842,04
Chile	93.355.836,20	49.018.396,40	-44.337.439,80
Ecuador	0,00	31.081.641,86	31.081.641,86
México	0,00	768.115,36	768.115,36
Paraguay	99.400,99	2.250.209,17	2.150.808,18
Perú	69.221,34	6.853.954,76	6.784.733,42
Uruguay	15.772.278,38	13.246.480,88	-2.525.797,50
Venezuela	35,28	815.272.336,75	815.272.301,47
R.Dom.	0,00	4.917.438,50	4.917.438,50
Total	114.033.972,82	1.340.329.862,00	1.226.295.889,18
Colombia			
Argentina	284.258,88	577.900,33	293.641,45
Bolivia	0,00	252.861,91	252.861,91
Brasil	39.722,50	635.564,54	595.842,04
Chile	0,00	18,68	18,68
Ecuador	4.567.664,17	11.056.758,18	6.489.094,01
México	0,00	0,00	0,00
Paraguay	0,00	69,04	69,04
Perú	66.278,12	17.060,78	-49.217,34
Uruguay	0,00	0,00	0,00
Venezuela	1.967,63	180.957.975,21	180.956.007,58
R.Dom.	0,00	0,00	0,00
Total	4.959.891,30	193.498.208,67	188.538.317,37

País	Débitos	Créditos	Saldos
Chile			
Argentina	1.330.589,46	2.310.090,94	979.501,48
Bolivia	27.964,94	6,63	-27.958,31
Brasil	49.018.396,40	93.355.836,20	44.337.439,80
Colombia	18,68	0,00	-18,68
Ecuador	664.451,33	143.864,34	-520.586,99
México	0,00	0,00	0,00
Paraguay	127.067,69	277.199,02	150.131,33
Perú	3.893,37	778,12	-3.115,25
Uruguay	0,00	1.198.416,08	1.198.416,08
Venezuela	0,00	271.526.600,74	271.526.600,74
R.Dom.	0,00	0,00	0,00
Total	51.172.381,87	368.812.792,07	317.640.410,20
Ecuador			
Argentina	626.901,96	331.674,11	-295.227,85
Bolivia	0,00	1.706,67	1.706,67
Brasil	31.081.641,86	0,00	-31.081.641,86
Colombia	11.056.758,18	4.567.664,17	-6.489.094,01
Chile	143.864,34	664.451,33	520.586,99
México	59.808,62	0,00	-59.808,62
Paraguay	0,00	0,00	0,00
Perú	2.084.839,88	466.854,61	-1.617.985,27
Uruguay	0,00	0,00	0,00
Venezuela	0,00	14.192.828,73	14.192.828,73
R.Dom.	0,00	0,00	0,00
Total	45.053.814,84	20.225.179,62	-24.828.635,22
México			
Argentina	0,00	417.758,42	417.758,42
Bolivia	0,00	127.290,59	127.290,59
Brasil	768.115,36	0,00	-768.115,36
Colombia	0,00	0,00	0,00
Chile	0,00	0,00	0,00
Ecuador	0,00	59.808,62	59.808,62
Paraguay	0,00	0,00	0,00
Perú	60.106,25	0,00	-60.106,25
Uruguay	0,00	737.963,54	737.963,54
Venezuela	7.773,71	127.255.612,83	127.247.839,12
R.Dom.	0,00	31,90	31,90
Total	835.995,32	128.598.465,90	127.762.470,58
Paraguay			
Argentina	2.074.113,81	1.576.150,93	-497.962,88
Bolivia	0,00	36,55	36,55
Brasil	2.250.209,17	99.400,99	-2.150.808,18
Colombia	69,04	0,00	-69,04
Chile	277.199,02	127.067,69	-150.131,33
Ecuador	0,00	0,00	0,00
México	0,00	0,00	0,00
Perú	172,07	0,00	-172,07
Uruguay	0,00	0,00	0,00
Venezuela	0,00	3.573.335,63	3.573.335,63
R.Dom.	0,00	0,00	0,00
Total	4.601.763,11	5.375.991,79	774.228,68

País	Débitos	Créditos	Saldos
Perú			
Argentina	1.098.696,80	5.100.891,85	4.002.195,05
Bolivia	0,00	935,72	935,72
Brasil	6.853.954,76	69.221,34	-6.784.733,42
Colombia	17.060,78	66.278,12	49.217,34
Chile	778,12	3.893,37	3.115,25
Ecuador	466.854,61	2.084.839,88	1.617.985,27
México	0,00	60.106,25	60.106,25
Paraguay	0,00	172,07	172,07
Uruguay	26.281,41	133.275,60	106.994,19
Venezuela	0,00	97.704.920,13	97.704.920,13
R.Dom.	0,00	0,00	0,00
Total	8.463.626,48	105.224.534,33	96.760.907,85
Uruguay			
Argentina	5.621.751,53	5.449.570,34	-172.181,19
Bolivia	54.483,50	36,97	-54.446,53
Brasil	13.246.480,88	15.772.278,38	2.525.797,50
Colombia	0,00	0,00	0,00
Chile	1.198.416,08	0,00	-1.198.416,08
Ecuador	0,00	0,00	0,00
México	737.963,54	0,00	-737.963,54
Paraguay	0,00	0,00	0,00
Perú	133.275,60	26.281,41	-106.994,19
Venezuela	0,00	24.197.850,82	24.197.850,82
R.Dom.	0,00	0,00	0,00
Total	20.992.371,13	45.446.017,92	24.453.646,79
Venezuela			
Argentina	99.927.566,82	0,00	-99.927.566,82
Bolivia	1.477.625,94	0,00	-1.477.625,94
Brasil	815.272.336,75	35,28	-815.272.301,47
Colombia	180.957.975,21	1.967,63	-180.956.007,58
Chile	271.526.600,74	0,00	-271.526.600,74
Ecuador	14.192.828,73	0,00	-14.192.828,73
México	127.255.612,83	7.773,71	-127.247.839,12
Paraguay	3.573.335,63	0,00	-3.573.335,63
Perú	97.704.920,13	0,00	-97.704.920,13
Uruguay	24.197.850,82	0,00	-24.197.850,82
R.Dom.	0,00	0,00	0,00
Total	1.636.086.653,60	9.776,62	-1.636.076.876,98
R.Dom.			
Argentina	0,00	0,00	0,00
Bolivia	0,00	0,00	0,00
Brasil	4.917.438,50	0,00	-4.917.438,50
Colombia	0,00	0,00	0,00
Chile	0,00	0,00	0,00
Ecuador	0,00	0,00	0,00
México	31,90	0,00	-31,90
Paraguay	0,00	0,00	0,00
Perú	0,00	0,00	0,00
Uruguay	0,00	0,00	0,00
Venezuela	0,00	0,00	0,00
Total	4.917.470,40	0,00	-4.917.470,40
Total General 2013	2.325.127.177,35	2.325.127.177,35	0,00

CUADRO 2 A

TRANSFERENCIAS ANTICIPADAS (EN DÓLARES) 2013

Remesó	Recibió	Fecha	Parciales	Subtotales	Totales
Bolivia					29.927.635,30
	Argentina			8.210.940,07	
		04/01/2013	145.827,92		
		11/01/2013	44.245,82		
		14/01/2013	208.933,75		
		18/01/2013	134.432,30		
		28/01/2013	160.983,00		
		30/01/2013	225.631,00		
		04/02/2013	167.000,00		
		19/02/2013	112.925,04		
		07/03/2013	153.347,01		
		15/03/2013	207.768,14		
		22/03/2013	146.799,03		
		28/03/2013	373.330,70		
		05/04/2013	84.664,43		
		19/04/2013	95.990,58		
		25/04/2013	75.856,54		
		03/05/2013	147.590,86		
		15/05/2013	139.289,66		
		21/05/2013	184.410,67		
		24/05/2013	79.589,85		
		04/06/2013	282.335,26		
		07/06/2013	153.125,73		
		14/06/2013	88.151,72		
		28/06/2013	192.282,20		
		05/07/2013	81.275,68		
		11/07/2013	206.498,35		
		26/07/2013	77.042,33		
		01/08/2013	154.646,14		
		12/08/2013	68.434,93		
		14/08/2013	521.560,71		
		21/08/2013	57.401,25		
		05/09/2013	220.481,92		
		20/09/2013	66.335,65		
		27/09/2013	74.917,73		
		08/10/2013	124.806,95		
		15/10/2013	699.526,80		
		17/10/2013	161.208,35		
		24/10/2013	144.010,99		
		28/10/2013	426.633,72		
		05/11/2013	83.426,22		
		08/11/2013	76.021,83		
		13/11/2013	191.622,84		
		22/11/2013	225.371,39		
		25/11/2013	95.380,00		
		09/12/2013	228.488,42		
		12/12/2013	200.090,03		
		19/12/2013	421.246,63		
	Brasil			14.081.720,46	
		23/01/2013	373.495,38		
		29/01/2013	95.195,00		
		07/02/2013	864.317,78		
		13/03/2013	40.010,00		
		25/03/2013	211.144,00		
		26/03/2013	255.395,00		
		28/03/2013	106.915,20		
		02/04/2013	354.078,00		

Continuación: Bolivia

Remesó	Recibió	Fecha	Parciales	Subtotales	Totales
		10/04/2013	183.882,26		
		25/04/2013	74.573,98		
		03/05/2013	168.399,38		
		06/05/2013	492.958,14		
		08/05/2013	513.238,40		
		17/05/2013	368.477,37		
		28/05/2013	282.449,20		
		04/06/2013	553.315,20		
		05/06/2013	757.439,79		
		10/06/2013	84.282,03		
		24/06/2013	554.652,60		
		28/06/2013	110.107,20		
		10/07/2013	239.564,95		
		15/07/2013	1.564.115,60		
		17/07/2013	362.059,20		
		18/07/2013	489.788,80		
		01/08/2013	295.257,35		
		13/08/2013	67.766,59		
		22/08/2013	820.356,40		
		23/08/2013	1.000,00		
		19/09/2013	100.782,23		
		20/09/2013	92.119,34		
		27/09/2013	126.519,36		
		09/10/2013	48.599,37		
		17/10/2013	394.305,00		
		18/10/2013	134.604,40		
		30/10/2013	78.366,80		
		14/11/2013	112.342,94		
		19/11/2013	536.693,26		
		27/11/2013	39.910,00		
		29/11/2013	800.802,00		
		09/12/2013	664.927,00		
		13/12/2013	94.357,88		
		17/12/2013	558.980,00		
		26/12/2013	14.176,08		
	Colombia			1.661.295,48	
		25/04/2013	496,00		
		24/05/2013	171.250,00		
		23/08/2013	360,00		
		30/09/2013	135.725,06		
		04/10/2013	320.300,38		
		08/11/2013	289.405,00		
		13/11/2013	125.344,75		
		03/12/2013	207.531,23		
		18/12/2013	410.883,06		
	Chile			20.066,49	
		08/02/2013	20.066,49		
	Ecuador			421.800,54	
		19/03/2013	91.168,78		
		05/04/2013	48.497,52		
		22/05/2013	40.763,25		
		01/07/2013	63.207,54		
		14/08/2013	46.527,95		
		20/09/2013	33.762,40		
		25/10/2013	45.431,40		
		27/11/2013	52.105,50		
		26/12/2013	336,20		

Continuación: Bolivia

Remesó	Recibió	Fecha	Parciales	Subtotales	Totales
	México			3.489.616,14	
		16/01/2013	858.386,56		
		23/01/2013	162.971,42		
		08/02/2013	100.340,31		
		25/02/2013	107.795,82		
		04/03/2013	166.382,00		
		20/03/2013	259.521,00		
		27/03/2013	488.669,17		
		11/04/2013	439.914,90		
		10/05/2013	125.965,71		
		31/05/2013	150.060,28		
		14/08/2013	215.929,82		
		23/08/2013	75.538,40		
		11/09/2013	74.908,60		
		29/10/2013	241.236,15		
		18/11/2013	21.996,00		
	Paraguay			557.247,26	
		22/02/2013	86.400,00		
		03/04/2013	113.600,00		
		09/08/2013	310.983,00		
		23/08/2013	42.930,00		
		26/12/2013	3.334,26		
	Perú			1.429.748,86	
		23/01/2013	94.881,33		
		22/02/2013	118.462,27		
		01/03/2013	157.028,32		
		19/03/2013	27.743,32		
		05/04/2013	142.511,70		
		25/04/2013	772,97		
		22/05/2013	36.190,00		
		01/07/2013	22.358,42		
		26/07/2013	127.293,16		
		21/08/2013	137.971,41		
		13/09/2013	255.417,91		
		15/11/2013	96.240,52		
		20/11/2013	130.519,34		
		09/12/2013	82.159,77		
		26/12/2013	198,42		
	Uruguay			55.200,00	
		08/11/2013	42.900,00		
		26/12/2013	12.300,00		

Remesó	Recibió	Fecha	Parciales	Subtotales	Totales
Brasil					144.145.136,92
	Chile			144.145.136,92	
		12/04/2013	73.200.249,65		
		21/08/2013	70.944.887,27		

Remesó	Recibió	Fecha	Parciales	Subtotales	Totales
Colombia					3.774.687,47
	Argentina			283.264,64	
		04/01/2013	283.264,64		
	Brasil			1.357.564,39	
		15/01/2013	158.399,40		
		28/01/2013	137.443,10		
		15/02/2013	223.122,62		
		26/03/2013	228.557,07		
		02/04/2013	172.615,16		
		23/05/2013	192.054,74		
		11/06/2013	169.700,30		
		10/07/2013	75.672,00		
	Ecuador			2.133.858,44	
		15/03/2013	130.038,51		
		15/05/2013	331.080,62		
		11/06/2013	380.696,95		
		19/07/2013	191.832,13		
		06/08/2013	327.574,60		
		06/09/2013	603.151,20		
		04/10/2013	169.484,43		

Remesó	Recibió	Fecha	Parciales	Subtotales	Totales
Chile					12.139.461,07
	Argentina			1.021.577,17	
		07/01/2013	258.217,70		
		09/01/2013	20.272,03		
		15/05/2013	57.497,97		
		23/05/2013	108.914,40		
		27/05/2013	18.656,52		
		29/05/2013	10.167,00		
		14/06/2013	11.185,38		
		02/07/2013	11.441,32		
		03/07/2013	53.288,06		
		05/07/2013	50.600,00		
		08/07/2013	57.619,58		
		12/07/2013	78.930,99		
		23/07/2013	36.699,29		
		24/07/2013	53.010,79		
		26/07/2013	35.155,02		
		01/08/2013	106.760,33		
		07/08/2013	53.160,79		
	Bolivia			717.793,52	
		09/01/2013	21.364,96		
		08/03/2013	165.918,00		
		08/04/2013	21.206,02		
		19/04/2013	35.890,00		
		10/06/2013	29.945,96		
		13/09/2013	35.936,00		
		25/09/2013	26.958,42		
		16/10/2013	42.262,72		
		12/11/2013	48.857,10		
		19/11/2013	16.891,60		
		29/11/2013	10.682,74		
		02/12/2013	261.880,00		
	Brasil			6.006.942,20	
		03/01/2013	728.756,41		
		04/01/2013	452.274,73		
		07/01/2013	146.147,13		
		03/05/2013	707.188,75		
		07/05/2013	120.501,50		
		03/09/2013	415.241,57		
		06/09/2013	385.377,66		
		09/09/2013	136.938,16		
		10/09/2013	473.384,79		
		12/09/2013	277.791,11		
		13/09/2013	248.599,46		
		16/09/2013	385.457,43		
		17/09/2013	536.824,62		
		23/09/2013	632.291,57		
		24/09/2013	360.167,31		
	Colombia			419.052,24	
		12/02/2013	52.411,37		
		24/04/2013	54.972,85		
		01/07/2013	51.261,74		
		31/07/2013	54.314,58		
		17/09/2013	154.346,88		
		04/10/2013	51.744,82		
	Ecuador			3.001.227,10	
		08/01/2013	123.671,00		
		09/01/2013	106.465,00		
		10/01/2013	72.795,00		

Continuación: Chile

Remesó	Recibió	Fecha	Parciales	Subtotales	Totales
		17/01/2013	160.693,00		
		03/05/2013	84.240,00		
		10/05/2013	119.864,00		
		16/05/2013	33.026,96		
		28/05/2013	56.160,00		
		30/05/2013	140.400,00		
		03/06/2013	28.080,00		
		07/06/2013	99.585,67		
		13/06/2013	42.120,00		
		14/06/2013	70.200,00		
		02/07/2013	84.240,00		
		10/07/2013	84.240,00		
		12/07/2013	24.250,00		
		17/07/2013	28.080,00		
		29/07/2013	56.160,00		
		09/08/2013	56.160,00		
		19/08/2013	331.860,00		
		04/09/2013	116.640,00		
		10/09/2013	112.656,00		
		17/09/2013	116.640,00		
		23/09/2013	66.546,00		
		03/10/2013	155.520,00		
		18/10/2013	317.194,47		
		07/11/2013	38.880,00		
		27/11/2013	274.860,00		
	Paraguay			675.299,28	
		12/02/2013	106.936,26		
		25/02/2013	20.552,69		
		06/05/2013	40.673,52		
		28/05/2013	26.881,20		
		06/06/2013	56.545,36		
		17/06/2013	16.137,90		
		27/06/2013	59.129,48		
		17/07/2013	44.773,04		
		19/08/2013	28.031,24		
		13/09/2013	62.062,00		
		28/10/2013	142.390,99		
		03/12/2013	71.185,60		
	Perú			297.569,56	
		06/03/2013	129.991,16		
		06/05/2013	52.296,52		
		10/07/2013	63.472,97		
		02/12/2013	51.808,91		

Remesó	Recibió	Fecha	Parciales	Subtotales	Totales
Ecuador					110.646.742,10
	Argentina			1.360.648,92	
		14/01/2013	38.660,63		
		14/02/2013	104.196,00		
		19/03/2013	151.316,61		
		27/03/2013	67.270,90		
		15/04/2013	63.474,53		
		15/05/2013	8.771,14		
		03/07/2013	120.839,40		
		17/07/2013	194.539,48		
		24/07/2013	41.522,84		
		30/07/2013	166.158,53		
		10/09/2013	4.046,66		
		03/10/2013	81.084,65		
		28/10/2013	16.889,86		
		05/12/2013	301.877,69		
	Brasil			58.740.354,51	
		14/01/2013	504.979,34		
		22/01/2013	1.924.329,48		
		29/01/2013	39.931,60		
		01/02/2013	2.457.765,13		
		14/02/2013	6.181.230,89		
		19/02/2013	3.307.935,42		
		26/02/2013	5.401.628,68		
		05/03/2013	194.649,98		
		19/03/2013	1.131.457,72		
		27/03/2013	133.953,78		
		15/04/2013	702.082,44		
		15/05/2013	427.007,92		
		22/05/2013	212.168,16		
		04/06/2013	899.831,88		
		18/06/2013	489.742,90		
		25/06/2013	252.922,91		
		03/07/2013	22.716.595,63		
		17/07/2013	337.551,02		
		24/07/2013	265.302,66		
		30/07/2013	2.982.978,86		
		05/08/2013	2.356.211,28		
		13/08/2013	117.880,46		
		20/08/2013	486.560,42		
		10/09/2013	679.542,09		
		17/09/2013	138.348,12		
		25/09/2013	327.161,86		
		03/10/2013	166.445,89		
		28/10/2013	2.708.144,88		
		05/12/2013	1.196.013,11		
	Colombia			42.881.778,19	
		14/01/2013	1.155.083,22		
		22/01/2013	584.267,43		
		29/01/2013	3.417.786,19		
		01/02/2013	1.003.565,52		
		14/02/2013	2.983.540,73		
		19/02/2013	1.762.657,92		
		26/02/2013	1.720.833,16		
		05/03/2013	2.547.079,90		
		19/03/2013	1.142.216,72		
		27/03/2013	2.571.189,22		
		15/04/2013	1.764.613,21		
		22/05/2013	19.426,12		
		04/06/2013	32.347,31		
		18/06/2013	699.158,89		
		25/06/2013	107.086,00		
		03/07/2013	70.246,93		

Continuación: Ecuador

Remesó	Recibió	Fecha	Parciales	Subtotales	Totales
		11/07/2013	385.358,74		
		17/07/2013	556.470,18		
		24/07/2013	1.888.334,94		
		30/07/2013	109.674,98		
		05/08/2013	29.032,79		
		13/08/2013	2.497.157,54		
		20/08/2013	134.976,56		
		10/09/2013	1.480.032,63		
		17/09/2013	1.313.525,67		
		25/09/2013	1.592.524,96		
		03/10/2013	1.621.048,34		
		28/10/2013	1.024.614,92		
		05/12/2013	8.667.927,47		
	Chile			120.929,63	
		29/01/2013	57.384,03		
		27/03/2013	32.100,00		
		05/12/2013	31.445,60		
	México			199.432,89	
		18/06/2013	59.622,93		
		25/06/2013	35.159,21		
		10/09/2013	56.555,39		
		28/10/2013	48.095,36		
	Perú			7.343.597,96	
		14/01/2013	494.468,07		
		29/01/2013	76.906,90		
		01/02/2013	102.098,63		
		14/02/2013	451.809,94		
		19/02/2013	146.115,81		
		26/02/2013	689.951,32		
		05/03/2013	70.440,00		
		19/03/2013	46.843,85		
		27/03/2013	772,97		
		15/04/2013	615.932,88		
		15/05/2013	265.256,08		
		22/05/2013	490.675,94		
		18/06/2013	202.699,20		
		11/07/2013	574.835,72		
		17/07/2013	373.317,15		
		30/07/2013	33.688,87		
		05/08/2013	105.831,80		
		13/08/2013	1.099.031,16		
		20/08/2013	114.960,14		
		10/09/2013	83.288,56		
		17/09/2013	35.105,78		
		25/09/2013	35.990,37		
		03/10/2013	29.000,50		
		28/10/2013	62.071,74		
		05/12/2013	1.142.504,58		

Remesó	Recibió	Fecha	Parciales	Subtotales	Totales
Paraguay					14.416.841,34
	Argentina			6.093.337,02	
		15/01/2013	857.318,67		
		29/01/2013	440.028,00		
		07/02/2013	387.685,25		
		07/03/2013	1.428.856,71		
		24/05/2013	845.759,55		
		09/07/2013	659.320,46		
		23/08/2013	821.957,36		
		24/09/2013	633.996,01		
		23/10/2013	18.415,01		
	Brasil			7.944.881,71	
		15/01/2013	265.774,31		
		29/01/2013	1.072.340,69		
		07/02/2013	851.402,56		
		07/03/2013	218.412,11		
		24/05/2013	287.414,28		
		09/07/2013	725.226,22		
		23/08/2013	950.421,73		
		24/09/2013	885.335,26		
		23/10/2013	1.134.062,32		
		23/12/2013	1.554.492,23		
	Colombia			286.170,00	
		07/02/2013	200.000,00		
		23/08/2013	29.890,00		
		24/09/2013	56.280,00		
	Chile			92.452,61	
		24/09/2013	91.675,59		
		23/10/2013	777,02		

Remesó	Recibió	Fecha	Parciales	Subtotales	Totales
Perú					50.382.292,57
	Argentina			1.152.872,85	
		11/01/2013	352.011,62		
		18/01/2013	57.014,73		
		14/05/2013	239.315,04		
		21/06/2013	107.468,90		
		02/07/2013	59.616,00		
		26/07/2013	116.223,77		
		13/09/2013	221.222,79		
	Brasil			31.803.205,62	
		11/01/2013	380.190,00		
		15/01/2013	120.933,49		
		18/01/2013	334.498,99		
		22/01/2013	59.240,00		
		29/01/2013	191.530,00		
		05/02/2013	1.071.990,00		
		08/02/2013	992.968,09		
		15/02/2013	32.617,03		
		19/02/2013	51.600,00		
		26/02/2013	1.372.027,00		
		01/03/2013	287.612,05		
		15/03/2013	164.102,43		
		02/04/2013	4.954.927,35		
		19/04/2013	27.187,00		
		14/05/2013	131.790,07		
		17/05/2013	2.509.065,00		
		21/05/2013	145.645,50		
		24/05/2013	179.920,00		
		31/05/2013	104.662,83		
		04/06/2013	162.300,27		
		07/06/2013	37.730,00		
		11/06/2013	93.954,61		
		14/06/2013	27.433,00		
		21/06/2013	117.893,09		
		25/06/2013	997.400,00		
		02/07/2013	2.101.316,22		
		05/07/2013	3.303.857,82		
		09/07/2013	1.396.956,00		
		16/07/2013	51.142,46		
		26/07/2013	243.743,76		
		02/08/2013	2.286.213,38		
		06/08/2013	177.975,00		
		09/08/2013	13.329,11		
		16/08/2013	465.249,30		
		23/08/2013	61.279,00		
		20/09/2013	157.875,00		
		24/09/2013	1.133.498,00		
		27/09/2013	85.886,10		
		05/11/2013	207.187,57		
		08/11/2013	315.910,78		
		12/11/2013	168.396,72		
		15/11/2013	1.218.051,40		
		19/11/2013	2.312.013,12		
		22/11/2013	316.817,53		
		29/11/2013	51.324,03		
		06/12/2013	113.657,40		
		13/12/2013	851.397,84		
		17/12/2013	19.381,50		
		20/12/2013	81.400,00		
		24/12/2013	120.128,78		

Continuación: Perú

Remesó	Recibió	Fecha	Parciales	Subtotales	Totales
	Colombia			15.179.670,35	
		25/01/2013	2.579,79		
		08/02/2013	9.506,56		
		19/02/2013	4.496,24		
		15/03/2013	5.565,71		
		26/03/2013	828.379,03		
		09/04/2013	2.321.517,00		
		14/05/2013	42.405,46		
		21/05/2013	12.205,61		
		02/07/2013	1.935.724,03		
		19/07/2013	78.816,23		
		09/08/2013	8.352,04		
		20/09/2013	3.212.981,00		
		15/10/2013	4.643.179,59		
		22/10/2013	12.669,46		
		13/12/2013	33.382,24		
		20/12/2013	2.027.910,36		
	Chile			21.726,53	
		02/04/2013	21.726,53		
	Ecuador			345.345,99	
		25/01/2013	83.062,51		
		26/07/2013	131.247,09		
		24/09/2013	131.036,39		
	Uruguay			1.879.471,23	
		22/01/2013	31.829,91		
		29/01/2013	96.924,26		
		01/02/2013	342.700,00		
		15/02/2013	170.576,88		
		19/02/2013	342.580,00		
		22/02/2013	171.230,00		
		01/03/2013	347.340,00		
		02/04/2013	80.842,44		
		12/04/2013	171.110,00		
		16/04/2013	124.337,74		

Remesó	Recibió	Fecha	Parciales	Subtotales	Totales
Uruguay					42.206.150,00
	Argentina			14.113.500,00	
		08/01/2013	2.566.700,00		
		22/01/2013	691.000,00		
		23/01/2013	1.815.400,00		
		22/02/2013	675.200,00		
		10/04/2013	719.700,00		
		20/05/2013	558.800,00		
		30/05/2013	625.700,00		
		06/06/2013	808.900,00		
		14/06/2013	768.700,00		
		22/07/2013	1.217.200,00		
		13/08/2013	513.700,00		
		18/09/2013	833.100,00		
		30/10/2013	828.300,00		
		18/11/2013	583.800,00		
		13/12/2013	907.300,00		
	Brasil			16.458.900,00	
		11/01/2013	1.574.400,00		
		07/02/2013	593.600,00		
		11/02/2013	1.119.700,00		
		20/02/2013	596.100,00		
		28/02/2013	674.600,00		
		25/03/2013	4.708.200,00		
		03/04/2013	1.102.100,00		
		16/04/2013	726.800,00		
		25/04/2013	621.900,00		
		17/07/2013	700.700,00		
		08/08/2013	616.600,00		
		13/08/2013	639.000,00		
		10/09/2013	783.800,00		
		20/09/2013	704.200,00		
		15/10/2013	1.297.200,00		
	México			11.633.750,00	
		16/01/2013	799.700,00		
		07/02/2013	960.600,00		
		20/02/2013	1.454.000,00		
		07/03/2013	536.400,00		
		14/05/2013	2.314.550,00		
		13/06/2013	551.800,00		
		05/07/2013	755.200,00		
		22/07/2013	564.500,00		
		01/08/2013	1.085.200,00		
		07/08/2013	1.088.800,00		
		15/11/2013	1.009.000,00		
		26/11/2013	514.000,00		

Remesó	Recibió	Fecha	Parciales	Subtotales	Totales
Venezuela					2.763.907.744,18
	Argentina			211.604.372,34	
		18/01/2013	7.791.231,57		
		29/01/2013	9.996.434,05		
		05/02/2013	5.001.314,59		
		14/02/2013	5.001.095,72		
		21/02/2013	4.993.954,60		
		06/03/2013	9.992.785,57		
		12/03/2013	20.035.742,79		
		04/04/2013	1.993.583,83		
		12/04/2013	5.043.043,98		
		18/04/2013	19.979.407,62		
		02/07/2013	993.537,80		
		09/07/2013	4.999.110,58		
		16/07/2013	12.121.864,70		
		22/07/2013	15.761.490,63		
		26/07/2013	2.359.605,01		
		01/08/2013	2.751.180,73		
		07/08/2013	5.608.598,79		
		13/08/2013	1.880.201,67		
		20/08/2013	18.306.312,70		
		23/08/2013	428.666,21		
		11/10/2013	1.080.459,73		
		16/10/2013	1.031.716,19		
		22/10/2013	2.536.339,59		
		25/10/2013	12.563.948,52		
		30/10/2013	2.136.653,40		
		04/11/2013	2.845.546,49		
		07/11/2013	1.517.189,51		
		13/11/2013	1.416.290,21		
		18/11/2013	1.309.923,54		
		21/11/2013	2.806.129,32		
		26/11/2013	1.423.394,08		
		02/12/2013	14.730.057,39		
		06/12/2013	1.299.452,03		
		11/12/2013	2.201.452,86		
		16/12/2013	5.295.677,10		
		19/12/2013	2.370.979,24		
	Bolivia			11.529.932,12	
		15/01/2013	720.048,50		
		24/01/2013	538.749,00		
		29/01/2013	501.600,00		
		21/02/2013	1.795.393,06		
		18/03/2013	754.000,00		
		04/06/2013	117.120,00		
		17/06/2013	269.694,00		
		17/07/2013	629.940,00		
		29/07/2013	1.770.000,00		
		16/08/2013	376.090,56		
		26/09/2013	3.200.000,00		
		02/10/2013	634.940,00		
		18/10/2013	222.357,00		
	Brasil			1.064.780.802,37	
		15/02/2013	8.907.435,37		
		21/02/2013	46.977.482,95		
		01/03/2013	49.928.057,53		
		06/03/2013	14.997.449,59		
		12/03/2013	34.980.848,27		
		18/03/2013	29.993.496,53		

Continuación: Venezuela

Remesó	Recibió	Fecha	Parciales	Subtotales	Totales
		21/03/2013	19.999.131,56		
		26/03/2013	19.878.344,61		
		27/03/2013	1.235.360,62		
		04/04/2013	29.996.329,80		
		10/04/2013	25.000.023,56		
		18/04/2013	19.972.077,63		
		23/04/2013	19.996.629,28		
		14/06/2013	12.423.881,58		
		21/06/2013	22.743.083,57		
		27/06/2013	39.931.292,19		
		03/07/2013	49.998.388,29		
		11/07/2013	34.003.853,88		
		17/07/2013	33.154.475,00		
		23/07/2013	15.197.372,34		
		29/07/2013	21.345.593,87		
		02/08/2013	34.691.671,47		
		08/08/2013	46.627.698,00		
		14/08/2013	26.261.508,23		
		20/08/2013	22.599.184,75		
		23/08/2013	4.974.339,65		
		18/10/2013	19.584.062,58		
		23/10/2013	19.348.699,92		
		28/10/2013	8.643.749,15		
		31/10/2013	21.731.267,00		
		05/11/2013	15.872.100,00		
		07/11/2013	17.566.500,00		
		12/11/2013	19.820.679,09		
		18/11/2013	22.111.045,07		
		22/11/2013	33.397.035,92		
		27/11/2013	46.986.041,78		
		02/12/2013	10.951.998,39		
		05/12/2013	28.460.303,93		
		10/12/2013	27.004.166,85		
		13/12/2013	71.757.035,73		
		18/12/2013	15.731.106,84		
	Colombia			502.476.108,40	
		18/01/2013	7.048.833,53		
		24/01/2013	7.308.081,64		
		29/01/2013	9.958.624,24		
		07/02/2013	16.722.540,73		
		15/02/2013	6.487.642,86		
		21/02/2013	9.990.591,67		
		01/03/2013	9.933.499,76		
		06/03/2013	18.004.424,74		
		12/03/2013	19.990.300,64		
		18/03/2013	25.005.781,41		
		26/03/2013	4.647.261,78		
		27/03/2013	1.407.365,94		
		04/04/2013	9.978.456,75		
		10/04/2013	14.900.839,88		
		18/04/2013	24.983.536,98		
		24/05/2013	24.994.124,87		
		29/05/2013	9.682.547,31		
		24/06/2013	39.656.093,11		
		02/07/2013	10.617.101,20		
		09/07/2013	5.242.378,00		
		16/07/2013	11.725.934,49		
		22/07/2013	9.398.999,97		
		26/07/2013	6.337.851,11		
		01/08/2013	7.394.772,07		
		07/08/2013	4.858.359,91		
		13/08/2013	7.974.883,02		

Continuación: Venezuela

Remesó	Recibió	Fecha	Parciales	Subtotales	Totales
		19/08/2013	22.950.903,04		
		23/08/2013	4.125.640,88		
		23/09/2013	7.118.334,12		
		26/09/2013	11.950.868,09		
		02/10/2013	15.495.701,83		
		07/10/2013	4.373.312,41		
		10/10/2013	5.425.873,87		
		15/10/2013	10.905.467,75		
		21/10/2013	6.096.769,82		
		24/10/2013	5.078.031,02		
		29/10/2013	11.445.424,75		
		01/11/2013	2.849.224,50		
		07/11/2013	733.585,18		
		13/11/2013	9.750.807,03		
		18/11/2013	10.821.838,14		
		21/11/2013	10.848.143,62		
		26/11/2013	6.329.560,83		
		29/11/2013	5.378.862,94		
		04/12/2013	4.424.352,77		
		09/12/2013	2.185.196,79		
		12/12/2013	5.799.799,43		
		17/12/2013	8.010.122,52		
		20/12/2013	6.127.459,46		
	Chile			43.959.058,22	
		11/07/2013	8.354.692,62		
		17/07/2013	4.810.035,25		
		25/07/2013	6.548.203,67		
		29/07/2013	7.369.002,66		
		02/08/2013	4.222.032,22		
		08/08/2013	6.334.148,58		
		14/08/2013	5.974.769,14		
		23/08/2013	346.174,08		
	México			369.162.984,10	
		29/01/2013	9.996.801,25		
		07/02/2013	10.669.325,74		
		15/02/2013	7.800.634,76		
		21/02/2013	7.186.327,05		
		01/03/2013	15.010.122,41		
		12/03/2013	15.002.383,47		
		21/03/2013	19.172.079,34		
		26/03/2013	19.609.429,04		
		05/04/2013	9.998.761,15		
		12/04/2013	10.008.703,05		
		18/04/2013	10.001.865,06		
		23/04/2013	4.980.080,73		
		29/05/2013	2.941.352,58		
		04/06/2013	5.489.934,32		
		07/06/2013	23.961.326,92		
		13/06/2013	17.340.399,29		
		18/06/2013	9.243.093,91		
		25/06/2013	8.779.568,38		
		02/07/2013	15.974.730,20		
		09/07/2013	13.009.446,68		
		16/07/2013	11.588.976,94		
		22/07/2013	11.511.283,56		
		26/07/2013	8.063.819,75		
		01/08/2013	5.187.650,38		
		07/08/2013	4.578.397,15		
		13/08/2013	8.479.549,23		
		19/08/2013	7.766.090,97		
		23/08/2013	8.696.196,17		
		04/10/2013	2.765.277,11		

Continuación: Venezuela

Remesó	Recibió	Fecha	Parciales	Subtotales	Totales
		10/10/2013	2.366.800,00		
		15/10/2013	8.213.109,60		
		18/10/2013	10.063.079,67		
		23/10/2013	3.104.816,59		
		28/10/2013	3.388.770,40		
		31/10/2013	5.206.011,71		
		05/11/2013	1.297.975,62		
		07/11/2013	2.700.418,65		
		13/11/2013	2.523.002,58		
		18/11/2013	1.420.376,14		
		25/11/2013	7.274.758,33		
		27/11/2013	406.830,75		
		02/12/2013	3.328.517,92		
		05/12/2013	2.383.817,16		
		10/12/2013	2.702.400,43		
		16/12/2013	1.891.472,79		
		19/12/2013	6.077.219,17		
	Paraguay			43.315.686,31	
		04/02/2013	1.812.046,00		
		14/02/2013	2.912.151,24		
		01/03/2013	728.520,50		
		12/03/2013	2.164.486,16		
		05/04/2013	3.047.590,23		
		18/04/2013	1.710.704,08		
		17/05/2013	669.325,50		
		29/05/2013	1.078.184,85		
		18/06/2013	1.509.566,20		
		25/06/2013	825.356,48		
		27/06/2013	1.361.459,60		
		03/07/2013	2.729.303,00		
		11/07/2013	2.085.276,75		
		18/07/2013	1.946.777,10		
		25/07/2013	1.080.903,43		
		01/08/2013	212.176,80		
		07/08/2013	250.754,00		
		16/08/2013	697.499,00		
		23/08/2013	118.503,28		
		09/09/2013	347.198,40		
		17/09/2013	1.257.485,80		
		26/09/2013	5.318.550,84		
		15/10/2013	1.534.738,02		
		21/10/2013	887.875,40		
		24/10/2013	949.810,09		
		01/11/2013	1.121.407,00		
		06/11/2013	618.529,90		
		12/11/2013	472.263,01		
		20/11/2013	274.352,03		
		27/11/2013	139.540,00		
		03/12/2013	682.996,81		
		10/12/2013	419.296,50		
		13/12/2013	978.838,51		
		20/12/2013	1.372.219,80		
	Perú			237.153.535,71	
		21/02/2013	19.864.241,08		
		06/03/2013	14.989.955,79		
		12/03/2013	9.970.013,24		
		21/03/2013	24.822.166,77		
		27/03/2013	1.609.590,20		
		04/04/2013	4.972.929,58		
		12/04/2013	10.011.903,76		
		22/04/2013	2.970.296,18		

Continuación: Venezuela

Remesó	Recibió	Fecha	Parciales	Subtotales	Totales
		13/06/2013	10.992.371,02		
		21/06/2013	4.403.701,24		
		27/06/2013	5.939.288,89		
		03/07/2013	3.995.921,01		
		15/07/2013	4.644.022,01		
		19/07/2013	10.092.644,23		
		26/07/2013	5.496.795,23		
		01/08/2013	1.796.643,11		
		07/08/2013	14.918.060,14		
		13/08/2013	5.073.238,16		
		19/08/2013	2.222.030,91		
		23/08/2013	3.985.651,18		
		09/10/2013	2.487.868,72		
		15/10/2013	3.377.580,07		
		18/10/2013	2.694.610,74		
		23/10/2013	5.186.291,75		
		28/10/2013	5.230.734,97		
		31/10/2013	3.286.448,38		
		05/11/2013	6.439.832,63		
		14/11/2013	6.012.296,31		
		19/11/2013	2.404.020,56		
		26/11/2013	2.051.758,00		
		29/11/2013	6.320.240,74		
		04/12/2013	6.697.088,40		
		09/12/2013	4.979.137,92		
		12/12/2013	7.076.275,44		
		17/12/2013	8.430.321,67		
		20/12/2013	1.707.565,68		
	Uruguay			279.925.264,61	
		15/01/2013	7.140.254,60		
		18/01/2013	4.645.040,00		
		24/01/2013	4.430.669,00		
		29/01/2013	4.854.957,39		
		04/02/2013	1.802.377,50		
		08/02/2013	6.084.037,70		
		15/02/2013	8.981.992,83		
		21/02/2013	10.624.637,39		
		01/03/2013	10.748.278,41		
		06/03/2013	6.747.343,00		
		12/03/2013	6.487.154,98		
		18/03/2013	3.232.864,46		
		21/03/2013	4.071.838,04		
		26/03/2013	3.586.095,00		
		27/03/2013	2.053.847,48		
		05/04/2013	2.394.957,50		
		10/04/2013	2.524.418,67		
		18/04/2013	7.407.131,53		
		10/05/2013	3.585.366,30		
		17/05/2013	4.299.419,80		
		24/05/2013	3.295.337,18		
		29/05/2013	6.232.532,93		
		04/06/2013	2.249.582,65		
		11/06/2013	6.563.506,28		
		14/06/2013	5.697.712,50		
		20/06/2013	2.393.100,00		
		26/06/2013	5.769.866,04		
		02/07/2013	3.814.855,00		
		09/07/2013	2.188.294,14		
		16/07/2013	6.359.074,20		
		22/07/2013	5.111.038,08		
		26/07/2013	3.270.979,06		
		01/08/2013	2.487.636,00		
		07/08/2013	4.825.994,63		

Continuación: Venezuela

Remesó	Recibió	Fecha	Parciales	Subtotales	Totales
		13/08/2013	1.517.974,57		
		20/08/2013	2.490.234,68		
		23/08/2013	1.080.921,71		
		09/09/2013	2.978.496,50		
		12/09/2013	3.760.167,00		
		17/09/2013	5.485.667,32		
		23/09/2013	5.249.232,33		
		26/09/2013	8.120.511,00		
		02/10/2013	6.381.440,55		
		07/10/2013	5.204.449,40		
		11/10/2013	5.860.304,00		
		16/10/2013	3.919.467,50		
		21/10/2013	4.428.384,82		
		24/10/2013	2.696.144,47		
		29/10/2013	3.423.539,18		
		01/11/2013	1.757.543,63		
		06/11/2013	4.015.969,60		
		12/11/2013	4.594.857,80		
		14/11/2013	2.217.308,59		
		19/11/2013	4.185.482,06		
		22/11/2013	3.673.364,20		
		27/11/2013	4.222.237,91		
		02/12/2013	8.551.623,56		
		05/12/2013	4.317.029,60		
		10/12/2013	3.863.717,00		
		13/12/2013	5.974.734,00		
		18/12/2013	3.992.271,36		

Remesó	Recibió	Fecha	Parciales	Subtotales	Totales
R.Dom.					133.672.773,02
	Brasil			133.055.009,11	
		14/01/2013	7.618.971,23		
		18/01/2013	7.208.876,01		
		18/01/2013	5.488.354,15		
		18/01/2013	1.599.960,49		
		22/02/2013	1.000.609,91		
		25/02/2013	7.857.800,24		
		04/03/2013	6.579.714,79		
		01/04/2013	3.208.698,08		
		19/04/2013	4.043.597,80		
		20/05/2013	4.957.995,78		
		24/05/2013	3.405.904,70		
		04/06/2013	5.679.842,96		
		18/06/2013	8.318.240,76		
		15/07/2013	7.487.143,42		
		18/07/2013	13.880.031,76		
		23/08/2013	9.178.517,15		
		03/09/2013	6.458.397,04		
		27/09/2013	3.173.451,87		
		21/10/2013	3.953.116,29		
		19/11/2013	4.877.008,70		
		25/11/2013	3.362.620,61		
		04/12/2013	5.679.842,96		
		18/12/2013	8.036.312,41		
	México			617.763,91	
		04/04/2013	314.556,43		
		07/10/2013	303.207,48		
Total 2013 - US\$			3.305.219.463,97	3.305.219.463,97	3.305.219.463,97

CUADRO 2 B

**TRANSFERENCIAS ANTICIPADAS (EN DÓLARES)
RESUMEN
2013**

<u>PAÍS</u>	<u>Remesó</u>	<u>Recibió</u>
Argentina	0,00	243.840.513,01
Bolivia	29.927.635,30	12.247.725,64
Brasil	144.145.136,92	1.334.229.380,37
Colombia	3.774.687,47	562.904.074,66
Chile	12.139.461,07	188.359.370,40
Ecuador	110.646.742,10	5.902.232,07
México	0,00	385.103.547,04
Paraguay	14.416.841,34	44.548.232,85
Perú	50.382.292,57	246.224.452,09
Uruguay	42.206.150,00	281.859.935,84
Venezuela	2.763.907.744,18	0,00
R.Dom.	133.672.773,02	0,00
Total 2013 - US\$	3.305.219.463,97	3.305.219.463,97

CUADRO 3

DEBITOS, CRÉDITOS Y SALDOS POR PAÍS CUATRIMESTRALES AJUSTADOS POR PAGOS ANTICIPADOS,
TRANSFERENCIAS MULTILATERALES Y ARREGLOS DE LA COMPENSACIÓN (EN MILES DE DÓLARES)

2013

Países	Primer Período			Segundo Período			Tercer Período		
	Débitos	Créditos	Saldos	Débitos	Créditos	Saldos	Débitos	Créditos	Saldos
Argentina									
Bolivia	0,0	2.528,4	2.528,4	39,6	2.969,3	2.929,8	0,0	3.654,4	3.654,4
Brasil	117.283,8	3.005,7	-114.278,1	107.055,0	107,8	-106.947,2	192.389,5	988,1	-191.401,4
Colombia	212,8	364,8	151,9	83,8	0,5	-83,3	281,2	202,2	-79,0
Chile	1.034,9	984,5	-50,4	558,8	1.295,4	736,6	716,4	72,2	-644,1
Ecuador	35,5	460,9	425,4	0,0	738,8	738,8	296,2	787,9	491,7
México	105,8	0,0	-105,8	148,0	0,0	-148,0	164,0	0,0	-164,0
Paraguay	436,2	4.080,1	3.643,9	486,6	2.752,2	2.265,5	653,3	1.335,1	681,8
Perú	3.072,2	782,2	-2.290,0	462,7	937,6	474,8	1.565,9	531,8	-1.034,1
Uruguay	2.196,8	8.243,2	6.046,5	2.066,7	6.780,4	4.713,7	1.186,0	4.711,6	3.525,5
Venezuela	0,0	122.317,6	122.317,6	0,0	99.750,1	99.750,1	0,0	89.464,2	89.464,2
R.Dom.	0,0	0,0	0,0	0,0	0,0	0,0	0,0	0,0	0,0
Total	124.378,0	142.767,5	18.389,4	110.901,3	115.332,2	4.430,9	197.252,6	101.747,6	-95.505,0
Bolivia									
Argentina	2.528,4	0,0	-2.528,4	2.969,3	39,6	-2.929,8	3.654,4	0,0	-3.654,4
Brasil	2.582,6	0,0	-2.582,6	7.786,6	0,0	-7.786,6	3.865,8	0,0	-3.865,8
Colombia	0,5	0,0	-0,5	215,5	0,0	-215,5	1.698,1	0,0	-1.698,1
Chile	20,1	244,4	224,3	0,0	57,9	57,9	0,0	443,5	443,5
Ecuador	140,1	0,0	-140,1	151,1	0,0	-151,1	132,3	0,0	-132,3
México	2.711,2	0,0	-2.711,2	567,5	0,0	-567,5	338,2	0,0	-338,2
Paraguay	200,0	0,0	-200,0	353,9	0,0	-353,9	3,3	0,0	-3,3
Perú	541,5	0,0	-541,5	324,6	0,0	-324,6	564,6	0,0	-564,6
Uruguay	0,0	0,0	0,0	0,0	54,5	54,5	55,2	0,0	-55,2
Venezuela	0,0	4.897,3	4.897,3	0,0	3.590,4	3.590,4	0,0	4.519,8	4.519,8
R.Dom.	0,0	0,0	0,0	0,0	0,0	0,0	0,0	0,0	0,0
Total	8.724,4	5.141,7	-3.582,6	12.368,6	3.742,3	-8.626,4	10.312,0	4.963,4	-5.348,6
Brasil									
Argentina	3.005,7	117.283,8	114.278,1	107,8	107.055,0	106.947,2	988,1	192.389,5	191.401,4
Bolivia	0,0	2.582,6	2.582,6	0,0	7.786,6	7.786,6	0,0	3.865,8	3.865,8
Colombia	0,0	920,2	920,2	635,6	437,6	-198,0	0,0	39,5	39,5
Chile	108.451,0	25.261,0	-83.190,0	93.504,4	17.180,5	-76.323,9	35.545,5	12.583,8	-22.961,7
Ecuador	0,0	26.377,6	26.377,6	0,0	32.288,9	32.288,9	0,0	31.155,6	31.155,6
México	0,0	84,9	84,9	0,0	0,0	0,0	0,0	683,2	683,2
Paraguay	0,0	4.358,0	4.358,0	99,4	2.073,5	1.974,1	0,0	3.763,6	3.763,6
Perú	3,1	12.876,1	12.872,9	3,1	16.782,7	16.779,6	63,0	8.998,4	8.935,4
Uruguay	1.225,3	13.084,2	11.858,9	6.895,5	9.465,9	2.570,4	7.651,5	7.155,3	-496,2
Venezuela	0,0	548.448,6	548.448,6	0,0	647.593,0	647.592,9	0,0	684.011,6	684.011,6
R.Dom.	0,0	44.607,3	44.607,3	0,0	57.824,0	57.824,0	0,0	35.541,2	35.541,2
Total	112.685,1	795.884,2	683.199,1	101.245,9	898.487,5	797.241,7	44.248,2	980.187,5	935.939,4
Colombia									
Argentina	364,8	212,8	-151,9	0,5	83,8	83,3	202,2	281,2	79,0
Bolivia	0,0	0,5	0,5	0,0	215,5	215,5	0,0	1.698,1	1.698,1
Brasil	920,2	0,0	-920,2	437,6	635,6	198,0	39,5	0,0	-39,5
Chile	0,0	107,4	107,4	0,0	105,6	105,6	0,0	206,1	206,1
Ecuador	2.382,2	23.908,8	21.526,6	2.169,1	9.394,6	7.225,5	2.160,2	20.635,1	18.484,9
México	0,0	0,0	0,0	0,0	0,0	0,0	0,0	0,0	0,0
Paraguay	0,0	200,0	200,0	0,0	29,9	29,9	0,0	56,3	56,3
Perú	3,1	3.182,7	3.179,6	60,8	2.080,1	2.019,3	2,3	9.933,8	9.931,5
Uruguay	0,0	0,0	0,0	0,0	0,0	0,0	0,0	0,0	0,0
Venezuela	0,0	243.676,3	243.676,3	0,0	245.549,1	245.549,1	2,0	194.208,7	194.206,7
R.Dom.	0,0	0,0	0,0	0,0	0,0	0,0	0,0	0,0	0,0
Total	3.670,3	271.288,5	267.618,2	2.668,0	258.094,4	255.426,3	2.396,2	227.019,4	224.623,2

Países	Primer Período			Segundo Período			Tercer Período		
	Débitos	Créditos	Saldos	Débitos	Créditos	Saldos	Débitos	Créditos	Saldos
Chile									
Argentina	984,5	1034,9	50,4	1.295,4	558,8	-736,6	72,2	716,4	644,1
Bolivia	244,4	20,1	-224,3	57,9	0,0	-57,9	443,5	0,0	-443,5
Brasil	25.261,0	108.451,0	83.190,0	17.180,5	93.504,4	76.323,9	12.583,8	35.545,5	22.961,7
Colombia	107,4	0,0	-107,4	105,6	0,0	-105,6	206,1	0,0	-206,1
Ecuador	473,7	99,5	-374,1	1.961,1	101,9	-1.859,2	1.230,9	63,4	-1.167,5
México	0,0	0,0	0,0	0,0	0,0	0,0	0,0	0,0	0,0
Paraguay	249,0	271,7	22,7	272,2	0,0	-272,2	281,1	97,9	-183,2
Perú	131,5	22,5	-109,0	118,1	0,0	-118,1	51,8	0,0	-51,8
Uruguay	0,0	313,5	313,5	0,0	428,1	428,1	0,0	456,8	456,8
Venezuela	0,0	94.202,4	94.202,4	0,0	125.508,9	125.508,9	0,0	95.774,3	95.774,3
R.Dom.	0,0	0,0	0,0	0,0	0,0	0,0	0,0	0,0	0,0
Total	27.451,6	204.415,6	176.964,1	20.990,8	220.102,2	199.111,4	14.869,5	132.654,3	117.784,9
Ecuador									
Argentina	460,9	35,5	-425,4	738,8	0,0	-738,8	787,9	296,2	-491,7
Bolivia	0,0	140,1	140,1	0,0	151,1	151,1	0,0	132,3	132,3
Brasil	26.377,6	0,0	-26.377,6	32.288,9	0,0	-32.288,9	31.155,6	0,0	-31.155,6
Colombia	23.908,8	2.382,2	-21.526,6	9.394,6	2.169,1	-7.225,5	20.635,1	2.150,2	-18.484,9
Chile	99,5	473,7	374,1	101,9	1.961,1	1.859,2	63,4	1.230,9	1.167,5
México	59,3	0,0	-59,3	95,2	0,0	-95,2	104,7	0,0	-104,7
Paraguay	0,0	0,0	0,0	0,0	0,0	0,0	0,0	0,0	0,0
Perú	4.134,2	256,5	-3.877,8	3.325,2	133,0	-3.192,3	1.969,0	422,8	-1.546,2
Uruguay	0,0	0,0	0,0	0,0	0,0	0,0	0,0	0,0	0,0
Venezuela	0,0	5.045,6	5.045,6	0,0	4.788,2	4.788,2	0,0	4.359,0	4.359,0
R.Dom.	0,0	0,0	0,0	0,0	0,0	0,0	0,0	0,0	0,0
Total	55.040,4	8.333,6	-46.706,7	45.944,6	9.202,4	-36.742,2	54.715,6	8.591,4	-46.124,2
México									
Argentina	0,0	105,8	105,8	0,0	148,0	148,0	0,0	164,0	164,0
Bolivia	0,0	2.711,2	2.711,2	0,0	567,5	567,5	0,0	338,2	338,2
Brasil	84,9	0,0	-84,9	0,0	0,0	0,0	683,2	0,0	-683,2
Colombia	0,0	0,0	0,0	0,0	0,0	0,0	0,0	0,0	0,0
Chile	0,0	0,0	0,0	0,0	0,0	0,0	0,0	0,0	0,0
Ecuador	0,0	59,3	59,3	0,0	95,2	95,2	0,0	104,7	104,7
Paraguay	0,0	0,0	0,0	0,0	0,0	0,0	0,0	0,0	0,0
Perú	3,1	0,0	-3,1	3,1	0,0	-3,1	53,9	0,0	-53,9
Uruguay	0,0	3.932,3	3.932,3	0,0	6.905,4	6.905,4	0,0	1.534,1	1.534,1
Venezuela	7,3	181.073,9	181.066,6	0,0	207.272,3	207.272,3	0,4	108.072,4	108.071,9
R.Dom.	0,0	314,6	314,6	0,0	0,0	0,0	0,0	303,2	303,2
Total	95,4	188.197,1	188.101,7	3,1	214.988,4	214.985,3	737,5	110.516,6	109.779,0
Paraguay									
Argentina	4.080,1	436,2	-3.643,9	2.752,2	486,6	-2.265,5	1.335,1	653,3	-681,8
Bolivia	0,0	200,0	200,0	0,0	353,9	353,9	0,0	3,3	3,3
Brasil	4.358,0	0,0	-4.358,0	2.073,5	99,4	-1.974,1	3.763,6	0,0	-3.763,6
Colombia	200,0	0,0	-200,0	29,9	0,0	-29,9	56,3	0,0	-56,3
Chile	271,7	249,0	-22,7	0,0	272,2	272,2	97,9	281,1	183,2
Ecuador	0,0	0,0	0,0	0,0	0,0	0,0	0,0	0,0	0,0
México	0,0	0,0	0,0	0,0	0,0	0,0	0,0	0,0	0,0
Perú	0,0	0,0	0,0	0,0	0,0	0,0	0,2	0,0	-0,2
Uruguay	0,0	0,0	0,0	0,0	0,0	0,0	0,0	0,0	0,0
Venezuela	0,0	13.117,2	13.117,2	0,0	15.047,7	15.047,7	0,0	18.724,1	18.724,1
R.Dom.	0,0	0,0	0,0	0,0	0,0	0,0	0,0	0,0	0,0
Total	8.909,8	14.002,4	5.092,6	4.855,6	16.259,9	11.404,3	5.253,2	19.661,9	14.408,8

Países	Primer Período			Segundo Período			Tercer Período		
	Débitos	Créditos	Saldos	Débitos	Créditos	Saldos	Débitos	Créditos	Saldos
Perú									
Argentina	782,2	3.072,2	2.290,0	937,6	462,7	-474,8	531,8	1.565,9	1.034,1
Bolivia	0,0	541,5	541,5	0,0	324,6	324,6	0,0	564,6	564,6
Brasil	12.876,1	3,1	-12.872,9	16.782,7	3,1	-16.779,6	8.998,4	63,0	-8.935,4
Colombia	3.182,7	3,1	-3.179,6	2.080,1	60,8	-2.019,3	9.933,8	2,3	-9.931,5
Chile	22,5	131,5	109,0	0,0	118,1	118,1	0,0	51,8	51,8
Ecuador	256,5	4.134,2	3.877,8	133,0	3.325,2	3.192,3	422,8	1.969,0	1.546,2
México	0,0	3,1	3,1	0,0	3,1	3,1	0,0	53,9	53,9
Paraguay	0,0	0,0	0,0	0,0	0,0	0,0	0,0	0,2	0,2
Uruguay	1.905,8	71,3	-1.834,4	0,0	23,5	23,5	0,0	38,5	38,5
Venezuela	0,0	121.964,8	121.964,8	0,0	102.974,8	102.974,8	0,0	109.918,9	109.918,9
R.Dom.	0,0	0,0	0,0	0,0	0,0	0,0	0,0	0,0	0,0
Total	19.025,7	129.924,9	110.899,2	19.933,4	107.295,9	87.362,6	19.886,8	114.228,1	94.341,3
Uruguay									
Argentina	8.243,2	2.196,8	-6.046,5	6.780,4	2.066,7	-4.713,7	4.711,6	1.186,0	-3.525,5
Bolivia	0,0	0,0	0,0	54,5	0,0	-54,5	0,0	55,2	55,2
Brasil	13.084,2	1.225,3	-11.858,9	9.465,9	6.895,5	-2.570,4	7.155,3	7.615,1	496,2
Colombia	0,0	0,0	0,0	0,0	0,0	0,0	0,0	0,0	0,0
Chile	313,5	0,0	-313,5	428,1	0,0	-428,1	456,8	0,0	-456,8
Ecuador	0,0	0,0	0,0	0,0	0,0	0,0	0,0	0,0	0,0
México	3.932,3	0,0	-3.932,3	6.905,4	0,0	-6.905,4	1.534,1	0,0	-1.534,1
Paraguay	0,0	0,0	0,0	0,0	0,0	0,0	0,0	0,0	0,0
Perú	71,3	1.905,8	1.834,4	23,5	0,0	-23,5	38,5	0,0	-38,5
Venezuela	0,0	106.641,1	106.641,1	0,0	79.572,2	79.572,2	0,0	117.909,8	117.909,8
R.Dom.	0,0	0,0	0,0	0,0	0,0	0,0	0,0	0,0	0,0
Total	25.644,5	111.968,9	86.324,4	23.657,7	88.534,4	64.876,7	13.896,3	126.802,6	112.906,3
Venezuela									
Argentina	122.317,6	0,0	-122.317,6	99.750,1	0,0	-99.750,1	89.464,2	0,0	-89.464,2
Bolivia	4.897,3	0,0	-4.897,3	3.590,4	0,0	-3.590,4	4.519,8	0,0	-4.519,8
Brasil	548.448,6	0,0	-548.448,6	647.593,0	0,0	-647.592,9	684.011,6	0,0	-684.011,6
Colombia	243.676,3	0,0	-243.676,3	245.549,1	0,0	-245.549,1	194.208,7	2,0	-194.206,7
Chile	94.202,4	0,0	-94.202,4	125.508,9	0,0	-125.508,9	95.774,3	0,0	-95.774,3
Ecuador	5.045,6	0,0	-5.045,6	4.788,2	0,0	-4.788,2	4.359,0	0,0	-4.359,0
México	181.073,9	7,3	-181.066,6	207.272,3	0,0	-207.272,3	108.072,4	0,4	-108.071,9
Paraguay	13.117,2	0,0	-13.117,2	15.047,7	0,0	-15.047,7	18.724,1	0,0	-18.724,1
Perú	121.964,8	0,0	-121.964,8	102.974,8	0,0	-102.974,8	109.918,9	0,0	-109.918,9
Uruguay	106.641,1	0,0	-106.641,1	79.572,2	0,0	-79.572,2	117.909,8	0,0	-117.909,8
R.Dom.	0,0	0,0	0,0	0,0	0,0	0,0	0,0	0,0	0,0
Total	1.441.384,8	7,3	-1.441.377,4	1.531.646,7	0,0	-1.531.646,7	1.426.962,9	2,4	-1.426.960,5
R.Dom.									
Argentina	0,0	0,0	0,0	0,0	0,0	0,0	0,0	0,0	0,0
Bolivia	0,0	0,0	0,0	0,0	0,0	0,0	0,0	0,0	0,0
Brasil	44.607,3	0,0	-44.607,3	57.824,0	0,0	-57.824,0	35.541,2	0,0	-35.541,2
Colombia	0,0	0,0	0,0	0,0	0,0	0,0	0,0	0,0	0,0
Chile	0,0	0,0	0,0	0,0	0,0	0,0	0,0	0,0	0,0
Ecuador	0,0	0,0	0,0	0,0	0,0	0,0	0,0	0,0	0,0
México	314,6	0,0	-314,6	0,0	0,0	0,0	303,2	0,0	-303,2
Paraguay	0,0	0,0	0,0	0,0	0,0	0,0	0,0	0,0	0,0
Perú	0,0	0,0	0,0	0,0	0,0	0,0	0,0	0,0	0,0
Uruguay	0,0	0,0	0,0	0,0	0,0	0,0	0,0	0,0	0,0
Venezuela	0,0	0,0	0,0	0,0	0,0	0,0	0,0	0,0	0,0
Total	44.921,9	0,0	-44.921,9	57.824,0	0,0	-57.824,0	35.844,4	0,0	-35.844,4
Total General 2013	1.871.931,9	1.871.931,9	0,0	1.932.039,6	1.932.039,6	0,0	1.826.375,2	1.826.375,2	0,0

CUADRO 4

DÉBITOS, CRÉDITOS Y SALDOS POR PAÍS AJUSTADOS POR PAGOS ANTICIPADOS, TRANSFERENCIAS MULTILATERALES Y ARREGLOS DE LA COMPENSACIÓN (EN DÓLARES)

2013

País	Débitos	Créditos	Saldos
Argentina			
Bolivia	39.559,90	9.152.138,87	9.112.578,97
Brasil	416.728.337,38	4.101.636,09	-412.626.701,29
Colombia	577.900,33	567.523,52	-10.376,81
Chile	2.310.090,94	2.352.166,63	42.075,69
Ecuador	331.674,11	1.987.550,88	1.655.876,77
México	417.758,42	0,00	-417.758,42
Paraguay	1.576.150,93	8.167.450,83	6.591.299,90
Perú	5.100.891,85	2.251.569,65	-2.849.322,20
Uruguay	5.449.570,34	19.735.251,53	14.285.681,19
Venezuela	0,00	311.531.939,16	311.531.939,16
R.Dom.	0,00	0,00	0,00
Total	432.531.934,20	359.847.227,16	-72.684.707,04
Bolivia			
Argentina	9.152.138,87	39.559,90	-9.112.578,97
Brasil	14.234.948,90	0,00	-14.234.948,90
Colombia	1.914.157,39	0,00	-1.914.157,39
Chile	20.073,12	745.758,46	725.685,34
Ecuador	423.507,21	0,00	-423.507,21
México	3.616.906,73	0,00	-3.616.906,73
Paraguay	557.283,81	0,00	-557.283,81
Perú	1.430.684,58	0,00	-1.430.684,58
Uruguay	55.236,97	54.483,50	-753,47
Venezuela	0,00	13.007.558,06	13.007.558,06
R.Dom.	0,00	0,00	0,00
Total	31.404.937,58	13.847.359,92	-17.557.577,66
Brasil			
Argentina	4.101.636,09	416.728.337,38	412.626.701,29
Bolivia	0,00	14.234.948,90	14.234.948,90
Colombia	635.564,54	1.397.286,89	761.722,35
Chile	237.500.973,12	55.025.338,60	-182.475.634,52
Ecuador	0,00	89.821.996,37	89.821.996,37
México	0,00	768.115,36	768.115,36
Paraguay	99.400,99	10.195.090,88	10.095.689,89
Perú	69.221,34	38.657.160,38	38.587.939,04
Uruguay	15.772.278,38	29.705.380,88	13.933.102,50
Venezuela	35,28	1.880.053.139,12	1.880.053.103,84
R.Dom.	0,00	137.972.447,61	137.972.447,61
Total	258.179.109,74	2.674.559.242,37	2.416.380.132,63
Colombia			
Argentina	567.523,52	577.900,33	10.376,81
Bolivia	0,00	1.914.157,39	1.914.157,39
Brasil	1.397.286,89	635.564,54	-761.722,35
Chile	0,00	419.070,92	419.070,92
Ecuador	6.701.522,61	53.938.536,37	47.237.013,76
México	0,00	0,00	0,00
Paraguay	0,00	286.239,04	286.239,04
Perú	66.278,12	15.196.731,13	15.130.453,01
Uruguay	0,00	0,00	0,00
Venezuela	1.967,63	683.434.083,61	683.432.115,98
R.Dom.	0,00	0,00	0,00
Total	8.734.578,77	756.402.283,33	747.667.704,56

País	Débitos	Créditos	Saldos
Chile			
Argentina	2.352.166,63	2.310.090,94	-42.075,69
Bolivia	745.758,46	20.073,12	-725.685,34
Brasil	55.025.338,60	237.500.973,12	182.475.634,52
Colombia	419.070,92	0,00	-419.070,92
Ecuador	3.665.678,43	264.793,97	-3.400.884,46
México	0,00	0,00	0,00
Paraguay	802.366,97	369.651,63	-432.715,34
Perú	301.462,93	22.504,65	-278.958,28
Uruguay	0,00	1.198.416,08	1.198.416,08
Venezuela	0,00	315.485.658,96	315.485.658,96
R.Dom.	0,00	0,00	0,00
Total	63.311.842,94	557.172.162,47	493.860.319,53
Ecuador			
Argentina	1.987.550,88	331.674,11	-1.655.876,77
Bolivia	0,00	423.507,21	423.507,21
Brasil	89.821.996,37	0,00	-89.821.996,37
Colombia	53.938.536,37	6.701.522,61	-47.237.013,76
Chile	264.793,97	3.665.678,43	3.400.884,46
México	259.241,51	0,00	-259.241,51
Paraguay	0,00	0,00	0,00
Perú	9.428.437,84	812.200,60	-8.616.237,24
Uruguay	0,00	0,00	0,00
Venezuela	0,00	14.192.828,73	14.192.828,73
R.Dom.	0,00	0,00	0,00
Total	155.700.556,94	26.127.411,69	-129.573.145,25
México			
Argentina	0,00	417.758,42	417.758,42
Bolivia	0,00	3.616.906,73	3.616.906,73
Brasil	768.115,36	0,00	-768.115,36
Colombia	0,00	0,00	0,00
Chile	0,00	0,00	0,00
Ecuador	0,00	259.241,51	259.241,51
Paraguay	0,00	0,00	0,00
Perú	60.106,25	0,00	-60.106,25
Uruguay	0,00	12.371.713,54	12.371.713,54
Venezuela	7.773,71	496.418.596,93	496.410.823,22
R.Dom.	0,00	617.795,81	617.795,81
Total	835.995,32	513.702.012,94	512.866.017,62
Paraguay			
Argentina	8.167.450,83	1.576.150,93	-6.591.299,90
Bolivia	0,00	557.283,81	557.283,81
Brasil	10.195.090,88	99.400,99	-10.095.689,89
Colombia	286.239,04	0,00	-286.239,04
Chile	369.651,63	802.366,97	432.715,34
Ecuador	0,00	0,00	0,00
México	0,00	0,00	0,00
Perú	172,07	0,00	-172,07
Uruguay	0,00	0,00	0,00
Venezuela	0,00	46.889.021,94	46.889.021,94
R.Dom.	0,00	0,00	0,00
Total	19.018.604,45	49.924.224,64	30.905.620,19

País	Débitos	Créditos	Saldos
Perú			
Argentina	2.251.569,65	5.100.891,85	2.849.322,20
Bolivia	0,00	1.430.684,58	1.430.684,58
Brasil	38.657.160,38	69.221,34	-38.587.939,04
Colombia	15.196.731,13	66.278,12	-15.130.453,01
Chile	22.504,65	301.462,93	278.958,28
Ecuador	812.200,60	9.428.437,84	8.616.237,24
México	0,00	60.106,25	60.106,25
Paraguay	0,00	172,07	172,07
Uruguay	1.905.752,64	133.275,60	-1.772.477,04
Venezuela	0,00	334.858.455,84	334.858.455,84
R.Dom.	0,00	0,00	0,00
Total	58.845.919,05	351.448.986,42	292.603.067,37
Uruguay			
Argentina	19.735.251,53	5.449.570,34	-14.285.681,19
Bolivia	54.483,50	55.236,97	753,47
Brasil	29.705.380,88	15.772.278,38	-13.933.102,50
Colombia	0,00	0,00	0,00
Chile	1.198.416,08	0,00	-1.198.416,08
Ecuador	0,00	0,00	0,00
México	12.371.713,54	0,00	-12.371.713,54
Paraguay	0,00	0,00	0,00
Perú	133.275,60	1.905.752,64	1.772.477,04
Venezuela	0,00	304.123.115,43	304.123.115,43
R.Dom.	0,00	0,00	0,00
Total	63.198.521,13	327.305.953,76	264.107.432,63
Venezuela			
Argentina	311.531.939,16	0,00	-311.531.939,16
Bolivia	13.007.558,06	0,00	-13.007.558,06
Brasil	1.880.053.139,12	35,28	-1.880.053.103,84
Colombia	683.434.083,61	1.967,63	-683.432.115,98
Chile	315.485.658,96	0,00	-315.485.658,96
Ecuador	14.192.828,73	0,00	-14.192.828,73
México	496.418.596,93	7.773,71	-496.410.823,22
Paraguay	46.889.021,94	0,00	-46.889.021,94
Perú	334.858.455,84	0,00	-334.858.455,84
Uruguay	304.123.115,43	0,00	-304.123.115,43
R.Dom.	0,00	0,00	0,00
Total	4.399.994.397,78	9.776,62	-4.399.984.621,16
R. Dom.			
Argentina	0,00	0,00	0,00
Bolivia	0,00	0,00	0,00
Brasil	137.972.447,61	0,00	-137.972.447,61
Colombia	0,00	0,00	0,00
Chile	0,00	0,00	0,00
Ecuador	0,00	0,00	0,00
México	617.795,81	0,00	-617.795,81
Paraguay	0,00	0,00	0,00
Perú	0,00	0,00	0,00
Uruguay	0,00	0,00	0,00
Venezuela	0,00	0,00	0,00
Total	138.590.243,42	0,00	-138.590.243,42
Total General 2013	5.630.346.641,32	5.630.346.641,32	0,00

CUADRO 5

TOTALES AJUSTADOS DE MOVIMIENTOS POR PERÍODO Y ACUMULADO 2013

MILES DE DÓLARES

País	1er. Período	2do. Período	3er. Período	TOTAL
Argentina				
Bolivia	2.528,4	3.008,9	3.654,4	9.191,7
Brasil	120.289,5	107.162,8	193.377,6	420.830,0
Colombia	577,6	84,4	483,4	1.145,4
Chile	2.019,4	1.854,3	788,6	4.662,3
Ecuador	496,4	738,8	1.084,1	2.319,2
México	105,8	148,0	164,0	417,8
Paraguay	4.516,3	3.238,8	1.988,5	9.743,6
Perú	3.854,5	1.400,3	2.097,7	7.352,5
Uruguay	10.440,0	8.847,2	5.897,6	25.184,8
Venezuela	122.317,6	99.750,1	89.464,2	311.531,9
R.Dom.	0,0	0,0	0,0	0,0
Total	267.145,5	226.233,4	299.000,2	792.379,2
Bolivia				
Argentina	2.528,4	3.008,9	3.654,4	9.191,7
Brasil	2.582,6	7.786,6	3.865,8	14.234,9
Colombia	0,5	215,5	1.698,1	1.914,2
Chile	264,5	57,9	443,5	765,8
Ecuador	140,1	151,1	132,3	423,5
México	2.711,2	567,5	338,2	3.616,9
Paraguay	200,0	353,9	3,3	557,3
Perú	541,5	324,6	564,6	1.430,7
Uruguay	0,0	54,5	55,2	109,7
Venezuela	4.897,3	3.590,4	4.519,8	13.007,6
R.Dom.	0,0	0,0	0,0	0,0
Total	13.866,1	16.110,9	15.275,3	45.252,3
Brasil				
Argentina	120.289,5	107.162,8	193.377,6	420.830,0
Bolivia	2.582,6	7.786,6	3.865,8	14.234,9
Colombia	920,2	1.073,1	39,5	2.032,9
Chile	133.712,1	110.684,9	48.129,3	292.526,3
Ecuador	26.377,6	32.288,9	31.155,6	89.822,0
México	84,9	0,0	683,2	768,1
Paraguay	4.358,0	2.172,9	3.763,6	10.294,5
Perú	12.879,2	16.785,8	9.061,4	38.726,4
Uruguay	14.309,4	16.361,4	14.806,8	45.477,7
Venezuela	548.448,6	647.593,0	684.011,6	1.880.053,2
R.Dom.	44.607,3	57.824,0	35.541,2	137.972,4
Total	908.569,3	999.733,4	1.024.435,7	2.932.738,4
Colombia				
Argentina	577,6	84,4	483,4	1.145,4
Bolivia	0,5	215,5	1.698,1	1.914,2
Brasil	920,2	1.073,1	39,5	2.032,9
Chile	107,4	105,6	206,1	419,1
Ecuador	26.291,0	11.563,7	22.785,4	60.640,1
México	0,0	0,0	0,0	0,0
Paraguay	200,0	29,9	56,3	286,2
Perú	3.185,9	2.141,0	9.936,2	15.263,0
Uruguay	0,0	0,0	0,0	0,0
Venezuela	243.676,3	245.549,1	194.210,7	683.436,1
R.Dom.	0,0	0,0	0,0	0,0
Total	274.958,8	260.762,4	229.415,7	765.136,9

<u>País</u>	1er. Período	2do. Período	3er. Período	TOTAL
Chile				
Argentina	2.019,4	1.854,3	788,6	4.662,3
Bolivia	264,5	57,9	443,5	765,8
Brasil	133.712,1	110.684,9	48.129,3	292.526,3
Colombia	107,4	105,6	206,1	419,1
Ecuador	573,2	2.063,0	1.294,3	3.930,5
México	0,0	0,0	0,0	0,0
Paraguay	520,8	272,2	379,1	1.172,0
Perú	154,1	118,1	51,8	324,0
Uruguay	313,5	428,1	456,8	1.198,4
Venezuela	94.202,4	125.508,9	95.774,3	315.485,7
R.Dom.	0,0	0,0	0,0	0,0
Total	231.867,2	241.093,0	147.523,8	620.484,0
Ecuador				
Argentina	496,4	738,8	1.084,1	2.319,2
Bolivia	140,1	151,1	132,3	423,5
Brasil	26.377,6	32.288,9	31.155,6	89.822,0
Colombia	26.291,0	11.563,7	22.785,4	60.640,1
Chile	573,2	2.063,0	1.294,3	3.930,5
México	59,3	95,2	104,7	259,2
Paraguay	0,0	0,0	0,0	0,0
Perú	4.390,7	3.458,2	2.391,7	10.240,6
Uruguay	0,0	0,0	0,0	0,0
Venezuela	5.045,6	4.788,2	4.359,0	14.192,8
R.Dom.	0,0	0,0	0,0	0,0
Total	63.374,0	55.147,0	63.307,0	181.828,0
México				
Argentina	105,8	148,0	164,0	417,8
Bolivia	2.711,2	567,5	338,2	3.616,9
Brasil	84,9	0,0	683,2	768,1
Colombia	0,0	0,0	0,0	0,0
Chile	0,0	0,0	0,0	0,0
Ecuador	59,3	95,2	104,7	259,2
Paraguay	0,0	0,0	0,0	0,0
Perú	3,1	3,1	53,9	60,1
Uruguay	3.932,3	6.905,4	1.534,1	12.371,7
Venezuela	181.081,3	207.272,3	108.072,8	496.426,4
R.Dom.	314,6	0,0	303,2	617,8
Total	188.292,5	214.991,5	111.254,1	514.538,0
Paraguay				
Argentina	4.516,3	3.238,8	1.988,5	9.743,6
Bolivia	200,0	353,9	3,3	557,3
Brasil	4.358,0	2.172,9	3.763,6	10.294,5
Colombia	200,0	29,9	56,3	286,2
Chile	520,8	272,2	379,1	1.172,0
Ecuador	0,0	0,0	0,0	0,0
México	0,0	0,0	0,0	0,0
Perú	0,0	0,0	0,2	0,2
Uruguay	0,0	0,0	0,0	0,0
Venezuela	13.117,2	15.047,7	18.724,1	46.889,0
R.Dom.	0,0	0,0	0,0	0,0
Total	22.912,3	21.115,5	24.915,1	68.942,8

País	1er. Periodo	2do. Periodo	3er. Periodo	TOTAL
Perú				
Argentina	3.854,5	1.400,3	2.097,7	7.352,5
Bolivia	541,5	324,6	564,6	1.430,7
Brasil	12.879,2	16.785,8	9.061,4	38.726,4
Colombia	3.185,9	2.141,0	9.936,2	15.263,0
Chile	154,1	118,1	51,8	324,0
Ecuador	4.390,7	3.458,2	2.391,7	10.240,6
México	3,1	3,1	53,9	60,1
Paraguay	0,0	0,0	0,2	0,2
Uruguay	1.977,1	23,5	38,5	2.039,0
Venezuela	121.964,8	102.974,8	109.918,9	334.858,5
R.Dom.	0,0	0,0	0,0	0,0
Total	148.950,7	127.229,3	134.114,9	410.294,9
Uruguay				
Argentina	10.440,0	8.847,2	5.897,6	25.184,8
Bolivia	0,0	54,5	55,2	109,7
Brasil	14.309,4	16.361,4	14.806,8	45.477,7
Colombia	0,0	0,0	0,0	0,0
Chile	313,5	428,1	456,8	1.198,4
Ecuador	0,0	0,0	0,0	0,0
México	3.932,3	6.905,4	1.534,1	12.371,7
Paraguay	0,0	0,0	0,0	0,0
Perú	1.977,1	23,5	38,5	2.039,0
Venezuela	106.641,1	79.572,2	117.909,8	304.123,1
R.Dom.	0,0	0,0	0,0	0,0
Total	137.613,4	112.192,1	140.698,9	390.504,5
Venezuela				
Argentina	122.317,6	99.750,1	89.464,2	311.531,9
Bolivia	4.897,3	3.590,4	4.519,8	13.007,6
Brasil	548.448,6	647.593,0	684.011,6	1.880.053,2
Colombia	243.676,3	245.549,1	194.210,7	683.436,1
Chile	94.202,4	125.508,9	95.774,3	315.485,7
Ecuador	5.045,6	4.788,2	4.359,0	14.192,8
México	181.081,3	207.272,3	108.072,8	496.426,4
Paraguay	13.117,2	15.047,7	18.724,1	46.889,0
Perú	121.964,8	102.974,8	109.918,9	334.858,5
Uruguay	106.641,1	79.572,2	117.909,8	304.123,1
R.Dom.	0,0	0,0	0,0	0,0
Total	1.441.392,1	1.531.646,7	1.426.965,3	4.400.004,2
R.Dom.				
Argentina	0,0	0,0	0,0	0,0
Bolivia	0,0	0,0	0,0	0,0
Brasil	44.607,3	57.824,0	35.541,2	137.972,4
Colombia	0,0	0,0	0,0	0,0
Chile	0,0	0,0	0,0	0,0
Ecuador	0,0	0,0	0,0	0,0
México	314,6	0,0	303,2	617,8
Paraguay	0,0	0,0	0,0	0,0
Perú	0,0	0,0	0,0	0,0
Uruguay	0,0	0,0	0,0	0,0
Venezuela	0,0	0,0	0,0	0,0
Total	44.921,9	57.824,0	35.844,4	138.590,2
Total General 2013	3.743.863,8	3.864.079,2	3.652.750,3	11.260.693,3

CUADRO 6

LÍNEAS DE CRÉDITO RECÍPROCO
SUSCRITAS ENTRE BANCOS CENTRALES DE ACUERDO AL SISTEMA DE PAGOS
(AL 31 DE DICIEMBRE DE 2013)
(En miles de dólares)

Países	ARG.	BOL.	BRA.	COL.	CHI.	ECU.	MEX.	PAR.	PER.	URU.	VEN.	R.DOM	TOTAL
ARG.		20.000	1.500.000	5.000	50.000	3.500	20.000	10.000	40.000	8.000	30.000	500	1.687.000
BOL.	20.000		1.000	500	2.500	300	1.500	1.000	10.000	500	500		37.800
BRA.	1.500.000	1.000		40.000	80.000	30.000	120.000	150.000	50.000	45.000	200.000	4.000	2.220.000
COL.	5.000	500	40.000		20.000	10.000	30.000	500	8.000	1.500	30.000	5.000	150.500
CHI.	50.000	2.500	80.000	20.000		10.000	8.000	1.500	12.000	4.000	80.000	1.000	269.000
ECU.	3.500	300	30.000	10.000	10.000		15.000	500	15.000	1.000	15.000	1.000	101.300
MEX.	20.000	1.500	120.000	30.000	8.000	15.000		200	15.000	6.000	30.000	5.000	250.700
PAR.	10.000	1.000	150.000	500	1.500	500	200		6.000	1.000	500		171.200
PER.	40.000	10.000	50.000	8.000	12.000	15.000	15.000	6.000		10.000	25.000	500	191.500
URU.	8.000	500	45.000	1.500	4.000	1.000	6.000	1.000	10.000		800	300	78.100
VEN.	30.000	500	200.000	30.000	80.000	15.000	30.000	500	25.000	800		1.000	412.800
R.DOM	500		4.000	5.000	1.000	1.000	5.000		500	300	1.000		18.300
TOTAL	1.687.000	37.800	2.220.000	150.500	269.000	101.300	250.700	171.200	191.500	78.100	412.800	18.300	5.588.200

CUADRO 7

UTILIZACIÓN DE LAS LÍNEAS BILATERALES DE CRÉDITO RECÍPROCAS (*) 2013

Miles de dólares y Porcentajes

	L. Créd. Bil. Ordin. (31/12/13)	Saldos de la Compensación - 2013			Saldos / Líneas Ordinarias		
		1er. Período	2do. Período	3er. Período	%	%	%
Argentina							
Bolivia	20.000	2.528,4	2.929,8	3.654,4	12,6	14,6	18,3
Brasil	1.500.000	-114.278,1	-106.947,2	-191.401,4	-7,6	-7,1	-12,8
Colombia	5.000	151,9	-83,3	-79,0	3,0	-1,7	-1,6
Chile	50.000	-50,4	736,6	-644,1	-0,1	1,5	-1,3
Ecuador	3.500	425,4	738,8	491,7	12,2	21,1	14,0
México	20.000	-105,8	-148,0	-164,0	-0,5	-0,7	-0,8
Paraguay	10.000	3.643,9	2.265,5	681,8	36,4	22,7	6,8
Perú	40.000	-2.290,0	474,8	-1.034,1	-5,7	1,2	-2,6
Uruguay	8.000	6.046,5	4.713,7	3.525,5	75,6	58,9	44,1
Venezuela	30.000	122.317,6	99.750,1	89.464,2	407,7	332,5	298,2
R.Dom.	500	0,0	0,0	0,0	0,0	0,0	0,0
Totales	1.687.000	18.389,4	4.430,9	-95.505,0			
Bolivia							
Argentina	20.000	-2.528,4	-2.929,8	-3.654,4	-12,6	-14,6	-18,3
Brasil	1.000	-2.582,6	-7.786,6	-3.865,8	-258,3	-778,7	-386,6
Colombia	500	-0,5	-215,5	-1.698,1	-0,1	-43,1	-339,6
Chile	2.500	224,3	57,9	443,5	9,0	2,3	17,7
Ecuador	300	-140,1	-151,1	-132,3	-46,7	-50,4	-44,1
México	1.500	-2.711,2	-567,5	-338,2	-180,7	-37,8	-22,5
Paraguay	1.000	-200,0	-353,9	-3,3	-20,0	-35,4	-0,3
Perú	10.000	-541,5	-324,6	-564,6	-5,4	-3,2	-5,6
Uruguay	500	0,0	54,5	-55,2	0,0	10,9	-11,0
Venezuela	500	4.897,3	3.590,4	4.519,8	979,5	718,1	904,0
R.Dom.	0	0,0	0,0	0,0	#¡DIV/0!	#¡DIV/0!	#¡DIV/0!
Totales	37.800	-3.582,6	-8.626,4	-5.348,6			
Brasil							
Argentina	1.500.000	114.278,1	106.947,2	191.401,4	7,6	7,1	12,8
Bolivia	1.000	2.582,6	7.786,6	3.865,8	258,3	778,7	386,6
Colombia	40.000	920,2	-198,0	39,5	2,3	-0,5	0,1
Chile	80.000	-83.190,0	-76.323,9	-22.961,7	-104,0	-95,4	-28,7
Ecuador	30.000	26.377,6	32.288,9	31.155,6	87,9	107,6	103,9
México	120.000	84,9	0,0	683,2	0,1	0,0	0,6
Paraguay	150.000	4.358,0	1.974,1	3.763,6	2,9	1,3	2,5
Perú	50.000	12.872,9	16.779,6	8.935,4	25,7	33,6	17,9
Uruguay	45.000	11.858,9	2.570,4	-496,2	26,4	5,7	-1,1
Venezuela	200.000	548.448,6	647.592,9	684.011,6	274,2	323,8	342,0
R.Dom.	4.000	44.607,3	57.824,0	35.541,2	1115,2	1445,6	888,5
Totales	2.220.000	683.199,1	797.241,7	935.939,4			
Colombia							
Argentina	5.000	-151,9	83,3	79,0	-3,0	1,7	1,6
Bolivia	500	0,5	215,5	1.698,1	0,1	43,1	339,6
Brasil	40.000	-920,2	198,0	-39,5	-2,3	0,5	-0,1
Chile	20.000	107,4	105,6	206,1	0,5	0,5	1,0
Ecuador	10.000	21.526,6	7.225,5	18.484,9	215,3	72,3	184,8
México	30.000	0,0	0,0	0,0	0,0	0,0	0,0
Paraguay	500	200,0	29,9	56,3	40,0	6,0	11,3
Perú	8.000	3.179,6	2.019,3	9.931,5	39,7	25,2	124,1
Uruguay	1.500	0,0	0,0	0,0	0,0	0,0	0,0
Venezuela	30.000	243.676,3	245.549,1	194.206,7	812,3	818,5	647,4
R.Dom.	5.000	0,0	0,0	0,0	0,0	0,0	0,0
Totales	150.500	267.618,2	255.426,3	224.623,2			

* Un valor positivo indica saldo acreedor y un valor negativo, saldo deudor. Un valor absoluto mayor a 100 (sombreados) indica insuficiencia de la línea de crédito.

	L. Créd. Bil. Ordin. (31/12/13)	Saldos de la Compensación - 2013			Saldos / Líneas Ordinarias		
		1er. Período	2do. Período	3er. Período	%	%	%
Chile							
Argentina	50.000	50,4	-736,6	644,1	0,1	-1,5	1,3
Bolivia	2.500	-224,3	-57,9	-443,5	-9,0	-2,3	-17,7
Brasil	80.000	83.190,0	76.323,9	22.961,7	104,0	95,4	28,7
Colombia	20.000	-107,4	-105,6	-206,1	-0,5	-0,5	-1,0
Ecuador	10.000	-374,1	-1.859,2	-1.167,5	-3,7	-18,6	-11,7
México	8.000	0,0	0,0	0,0	0,0	0,0	0,0
Paraguay	1.500	22,7	-272,2	-183,2	1,5	-18,1	-12,2
Perú	12.000	-109,0	-118,1	-51,8	-0,9	-1,0	-0,4
Uruguay	4.000	313,5	428,1	456,8	7,8	10,7	11,4
Venezuela	80.000	94.202,4	125.508,9	95.774,3	117,8	156,9	119,7
R.Dom.	1.000	0,0	0,0	0,0	0,0	0,0	0,0
Totales	269.000	176.964,1	199.111,4	117.784,9			
Ecuador							
Argentina	3.500	-425,4	-738,8	-491,7	-12,2	-21,1	-14,0
Bolivia	300	140,1	151,1	132,3	46,7	50,4	44,1
Brasil	30.000	-26.377,6	-32.288,9	-31.155,6	-87,9	-107,6	-103,9
Colombia	10.000	-21.526,6	-7.225,5	-18.484,9	-215,3	-72,3	-184,8
Chile	10.000	374,1	1.859,2	1.167,5	3,7	18,6	11,7
México	15.000	-59,3	-95,2	-104,7	-0,4	-0,6	-0,7
Paraguay	500	0,0	0,0	0,0	0,0	0,0	0,0
Perú	15.000	-3.877,8	-3.192,3	-1.546,2	-25,9	-21,3	-10,3
Uruguay	1.000	0,0	0,0	0,0	0,0	0,0	0,0
Venezuela	15.000	5.045,6	4.788,2	4.359,0	33,6	31,9	29,1
R.Dom.	1.000	0,0	0,0	0,0	0,0	0,0	0,0
Totales	101.300	-46.706,7	-36.742,2	-46.124,2			
México							
Argentina	20.000	105,8	148,0	164,0	0,5	0,7	0,8
Bolivia	1.500	2.711,2	567,5	338,2	180,7	37,8	22,5
Brasil	120.000	-84,9	0,0	-683,2	-0,1	0,0	-0,6
Colombia	30.000	0,0	0,0	0,0	0,0	0,0	0,0
Chile	8.000	0,0	0,0	0,0	0,0	0,0	0,0
Ecuador	15.000	59,3	95,2	104,7	0,4	0,6	0,7
Paraguay	200	0,0	0,0	0,0	0,0	0,0	0,0
Perú	15.000	-3,1	-3,1	-53,9	0,0	0,0	-0,4
Uruguay	6.000	3.932,3	6.905,4	1.534,1	65,5	115,1	25,6
Venezuela	30.000	181.066,6	207.272,3	108.071,9	603,6	690,9	360,2
R.Dom.	5.000	314,6	0,0	303,2	6,3	0,0	6,1
Totales	250.700	188.101,7	214.985,3	109.779,0			
Paraguay							
Argentina	10.000	-3.643,9	-2.265,5	-681,8	-36,4	-22,7	-6,8
Bolivia	1.000	200,0	353,9	3,3	20,0	35,4	0,3
Brasil	150.000	-4.358,0	-1.974,1	-3.763,6	-2,9	-1,3	-2,5
Colombia	500	-200,0	-29,9	-56,3	-40,0	-6,0	-11,3
Chile	1.500	-22,7	272,2	183,2	-1,5	18,1	12,2
Ecuador	500	0,0	0,0	0,0	0,0	0,0	0,0
México	200	0,0	0,0	0,0	0,0	0,0	0,0
Perú	6.000	0,0	0,0	-0,2	0,0	0,0	0,0
Uruguay	1.000	0,0	0,0	0,0	0,0	0,0	0,0
Venezuela	500	13.117,2	15.047,7	18.724,1	2623,4	3009,5	3744,8
R.Dom.	0	0,0	0,0	0,0	#¡DIV/0!	#¡DIV/0!	#¡DIV/0!
Totales	171.200	5.092,6	11.404,3	14.408,8			

	L. Créd. Bil. Ordin. (31/12/13)	Saldos de la Compensación - 2013			Saldos / Líneas Ordinarias		
		1er. Período	2do. Período	3er. Período	%	%	%
Perú							
Argentina	40.000	2.290,0	-474,8	1.034,1	5,7	-1,2	2,6
Bolivia	10.000	541,5	324,6	564,6	5,4	3,2	5,6
Brasil	50.000	-12.872,9	-16.779,6	-8.935,4	-25,7	-33,6	-17,9
Colombia	8.000	-3.179,6	-2.019,3	-9.931,5	-39,7	-25,2	-124,1
Chile	12.000	109,0	118,1	51,8	0,9	1,0	0,4
Ecuador	15.000	3.877,8	3.192,3	1.546,2	25,9	21,3	10,3
México	15.000	3,1	3,1	53,9	0,0	0,0	0,4
Paraguay	6.000	0,0	0,0	0,2	0,0	0,0	0,0
Uruguay	10.000	-1.834,4	23,5	38,5	-18,3	0,2	0,4
Venezuela	25.000	121.964,8	102.974,8	109.918,9	487,9	411,9	439,7
R.Dom.	500	0,0	0,0	0,0	0,0	0,0	0,0
Totales	191.500	110.899,2	87.362,6	94.341,3			
Uruguay							
Argentina	8.000	-6.046,5	-4.713,7	-3.525,5	-75,6	-58,9	-44,1
Bolivia	500	0,0	-54,5	55,2	0,0	-10,9	11,0
Brasil	45.000	-11.858,9	-2.570,4	496,2	-26,4	-5,7	1,1
Colombia	1.500	0,0	0,0	0,0	0,0	0,0	0,0
Chile	4.000	-313,5	-428,1	-456,8	-7,8	-10,7	-11,4
Ecuador	1.000	0,0	0,0	0,0	0,0	0,0	0,0
México	6.000	-3.932,3	-6.905,4	-1.534,1	-65,5	-115,1	-25,6
Paraguay	1.000	0,0	0,0	0,0	0,0	0,0	0,0
Perú	10.000	1.834,4	-23,5	-38,5	18,3	-0,2	-0,4
Venezuela	800	106.641,1	79.572,2	117.909,8	13330,1	9946,5	14738,7
R.Dom.	300	0,0	0,0	0,0	0,0	0,0	0,0
Totales	78.100	86.324,4	64.876,7	112.906,3			
Venezuela							
Argentina	30.000	-122.317,6	-99.750,1	-89.464,2	-407,7	-332,5	-298,2
Bolivia	500	-4.897,3	-3.590,4	-4.519,8	-979,5	-718,1	-904,0
Brasil	200.000	-548.448,6	-647.592,9	-684.011,6	-274,2	-323,8	-342,0
Colombia	30.000	-243.676,3	-245.549,1	-194.206,7	-812,3	-818,5	-647,4
Chile	80.000	-94.202,4	-125.508,9	-95.774,3	-117,8	-156,9	-119,7
Ecuador	15.000	-5.045,6	-4.788,2	-4.359,0	-33,6	-31,9	-29,1
México	30.000	-181.066,6	-207.272,3	-108.071,9	-603,6	-690,9	-360,2
Paraguay	500	-13.117,2	-15.047,7	-18.724,1	-2623,4	-3009,5	-3744,8
Perú	25.000	-121.964,8	-102.974,8	-109.918,9	-487,9	-411,9	-439,7
Uruguay	800	-106.641,1	-79.572,2	-117.909,8	-13330,1	-9946,5	-14738,7
R.Dom.	1.000	0,0	0,0	0,0	0,0	0,0	0,0
Totales	412.800	-1.441.377,4	-1.531.646,7	-1.426.960,5			
R.Dom.							
Argentina	500	0,0	0,0	0,0	0,0	0,0	0,0
Bolivia	0	0,0	0,0	0,0	#¡DIV/0!	#¡DIV/0!	#¡DIV/0!
Brasil	4.000	-44.607,3	-57.824,0	-35.541,2	-1115,2	-1445,6	-888,5
Colombia	5.000	0,0	0,0	0,0	0,0	0,0	0,0
Chile	1.000	0,0	0,0	0,0	0,0	0,0	0,0
Ecuador	1.000	0,0	0,0	0,0	0,0	0,0	0,0
México	5.000	-314,6	0,0	-303,2	-6,3	0,0	-6,1
Paraguay	0	0,0	0,0	0,0	#¡DIV/0!	#¡DIV/0!	#¡DIV/0!
Perú	500	0,0	0,0	0,0	0,0	0,0	0,0
Uruguay	300	0,0	0,0	0,0	0,0	0,0	0,0
Venezuela	1.000	0,0	0,0	0,0	0,0	0,0	0,0
Totales	18.300	-44.921,9	-57.824,0	-35.844,4			
Total General	5.588.200						

CUADRO 8

INSTRUMENTOS DÉBITOS OPERACIONES CANALIZADAS POR EL CONVENIO 2013

NUMERO DE OPERACIONES

PAIS	CC	CD	LA	PA	PE	OP+OD	GN	TOTAL
ARG	473	170	946	30	0	12	0	1.631
BOL	172	129	0	0	0	11	0	312
BRA	60	84	0	0	0	12	0	156
COL	48	6	0	0	0	19	0	73
CHI	582	35	0	0	0	11	0	628
ECU	277	124	101	36	0	12	0	550
MEX	4	1	0	0	0	15	0	20
PAR	116	68	0	0	0	0	0	184
PER	100	51	2	0	0	0	0	153
URU	264	197	7	0	0	11	0	479
VEN	4.952	2.166	922	111	0	4.961	0	13.112
DOM	0	0	0	47	0	0	0	47
TOTAL	7.048	3.031	1.978	224	0	5.064	0	17.345

EN DÓLARES

PAIS	CC	CD	LA	PA	PE	OP+OD	GN	TOTAL
ARG	31.697.177	12.795.896	255.803.512	28.155.586	0	9.310	0	328.461.480,78
BOL	17.421.451	14.303.965	0	0	0	8.519	0	31.733.934,68
BRA	105.061.171	167.334.232	0	0	0	8.551	0	272.403.955,17
COL	8.177.947	529.707	0	0	0	10.482	0	8.718.136,21
CHI	62.062.551	1.375.100	0	0	0	8.516	0	63.446.167,25
ECU	67.621.794	23.193.325	5.261.879	57.514.199	0	75.889	0	153.667.086,85
MEX	732.537	84.571	0	0	0	16.274	0	833.381,54
PAR	11.683.268	7.342.762	0	0	0	0	0	19.026.030,24
PER	41.338.001	17.421.983	71.347	0	0	0	0	58.831.330,62
URU	26.379.416	36.727.901	40.908	0	0	8.520	0	63.156.743,45
VEN	1.992.363.032	831.262.581	331.474.621	107.979.300	0	1.091.340.624	0	4.354.420.157,82
DOM	0	0	0	103.788.156	0	0	0	103.788.156,03
TOTAL	2.364.538.343,52	1.112.372.023,64	592.652.266,75	297.437.240,71	0,00	1.091.486.686,02	0,00	5.458.486.560,64

INTERESES Y COMISIONES Y GASTOS DÉBITOS OPERACIONES CANALIZADAS POR EL CONVENIO 2013

NUMERO

PAIS	INT. CC	INT. CD	INT. LA	INT. PA	CG	TOTAL
ARG	0	1	958	30	137	1.126
BOL	0	16	0	0	185	201
BRA	0	0	0	0	38	38
COL	0	0	0	0	6	6
CHI	0	2	0	0	21	23
ECU	80	2	91	29	369	571
MEX	0	0	0	0	0	0
PAR	0	0	0	0	40	40
PER	0	0	2	0	63	65
URU	0	0	0	0	195	195
VEN	0	0	0	132	7.136	7.268
DOM	0	0	0	40	0	40
TOTAL	80	21	1.051	231	8.190	9.573

DÓLARES

PAIS	INT. CC	INT. CD	INT. LA	INT. PA	CG	TOTAL
ARG	0	455	71.726.996	31.562.643	159.025	103.449.118,48
BOL	0	156.552	0	0	75.273	231.824,88
BRA	0	0	0	0	20.168	20.167,74
COL	0	0	0	0	4.235	4.235,21
CHI	0	2.508	0	0	40.990	43.498,47
ECU	349.248	7.929	22.320	1.216.990	557.354	2.153.841,09
MEX	0	0	0	0	0	0,00
PAR	0	0	0	0	15.034	15.034,08
PER	0	0	590	0	105.690	106.279,93
URU	0	0	0	0	1.137.651	1.137.651,06
VEN	0	0	0	47.138.286	8.247.132	55.385.418,15
DOM	0	0	0	34.798.414	0	34.798.414,32
TOTAL	349.247,77	167.443,77	71.749.906,35	114.716.333,16	10.362.552,36	197.345.483,41

Notas:

CC:	Cartas de crédito	PE:	Pagarés de operaciones de descuento
CD:	Créditos documentarios	OP:	Órdenes de pago
CG:	Comisiones y gastos	OD:	Órdenes de pago divisibles
LA:	Letras avaladas	GN:	Giros nominativos
PA:	Pagarés	INT:	Intereses

Por la metodología de su presentación, esta información no comprende los extornos ni las anulaciones de extornos efectuados durante el período.

CUADRO 9

INSTRUMENTOS CRÉDITOS OPERACIONES CANALIZADAS POR EL CONVENIO 2013

NUMERO DE OPERACIONES

PAIS	CC	CD	LA	PA	PE	OP+OD	GN	TOTAL
ARG	461	552	24	0	0	419	0	1.456
BOL	30	1	0	0	0	25	0	56
BRA	2.871	1.202	1.801	214	0	0	0	6.088
COL	1.666	0	115	0	0	1.996	0	3.777
CHI	334	162	11	0	0	572	0	1.079
ECU	173	0	0	0	0	69	0	242
MEX	540	551	10	10	0	1.022	0	2.133
PAR	16	106	0	0	0	91	0	213
PER	514	227	2	0	0	584	0	1.327
URU	443	230	15	0	0	273	0	961
VEN	0	0	0	0	0	13	0	13
DOM	0	0	0	0	0	0	0	0
TOTAL	7.048	3.031	1.978	224	0	5.064	0	17.345

EN DÓLARES

PAIS	CC	CD	LA	PA	PE	OP+OD	GN	TOTAL
ARG	190.715.038	114.592.918	4.481.059	0	0	48.494.255	0	358.283.269,97
BOL	9.766.013	634.940	0	0	0	3.438.971	0	13.839.923,90
BRA	1.039.562.262	579.974.002	574.322.761	296.900.441	0	0	0	2.490.759.465,41
COL	339.933.269	0	6.856.733	0	0	408.317.845	0	755.107.846,26
CHI	230.888.059	191.791.776	563.993	0	0	148.357.191	0	571.601.018,99
ECU	15.754.062	0	0	0	0	10.280.714	0	26.034.776,10
MEX	242.972.547	62.417.591	4.271.368	536.800	0	202.828.193	0	513.026.498,49
PAR	3.717.984	23.054.188	0	0	0	25.140.344	0	51.912.515,82
PER	154.961.414	66.226.106	186.355	0	0	129.637.318	0	351.011.193,38
URU	136.267.696	73.680.503	1.969.998	0	0	114.982.101	0	326.900.297,99
VEN	0	0	0	0	0	9.754	0	9.754,33
DOM	0	0	0	0	0	0	0	0,00
TOTAL	2.364.538.343,52	1.112.372.023,64	592.652.266,75	297.437.240,71	0,00	1.091.486.686,02	0,00	5.458.486.560,64

INTERESES Y COMISIONES Y GASTOS CRÉDITOS OPERACIONES CANALIZADAS POR EL CONVENIO 2013

NUMERO

PAIS	INT. CC	INT. CD	INT. LA	INT. PA	CG	TOTAL
ARG	0	16	0	0	687	703
BOL	0	0	0	0	0	0
BRA	0	5	958	221	2.522	3.706
COL	80	0	93	0	2.762	2.935
CHI	0	0	0	0	171	171
ECU	0	0	0	0	31	31
MEX	0	0	0	10	1.121	1.131
PAR	0	0	0	0	39	39
PER	0	0	0	0	740	740
URU	0	0	0	0	117	117
VEN	0	0	0	0	0	0
DOM	0	0	0	0	0	0
TOTAL	80	21	1.051	231	8.190	9.573

DÓLARES

PAIS	INT. CC	INT. CD	INT. LA	INT. PA	CG	TOTAL
ARG	0	156.552	0	0	3.541.708	3.698.259,10
BOL	0	0	0	0	0	0,00
BRA	0	10.892	71.726.996	114.635.369	2.917.606	189.290.863,05
COL	349.248	0	22.910	0	1.820.415	2.192.572,64
CHI	0	0	0	0	529.660	529.660,19
ECU	0	0	0	0	49.026	49.025,89
MEX	0	0	0	80.964	666.468	747.432,44
PAR	0	0	0	0	97.146	97.145,93
PER	0	0	0	0	408.766	408.765,55
URU	0	0	0	0	331.759	331.758,62
VEN	0	0	0	0	0	0,00
DOM	0	0	0	0	0	0,00
TOTAL	349.247,77	167.443,77	71.749.906,35	114.716.333,16	10.362.552,36	197.345.483,41

Notas:

CC:	Cartas de crédito	PE:	Pagarés de operaciones de descuento
CD:	Créditos documentarios	OP:	Órdenes de pago
CG:	Comisiones y gastos	OD:	Órdenes de pago divisibles
LA:	Letras avaladas	GN:	Giros nominativos
PA:	Pagarés	INT:	Intereses

Por la metodología de su presentación, esta información no comprende los extomos ni las anulaciones de extomos efectuados durante el período.