



Secretaría General

ALADI/SEC/di 2341.1
21 de setiembre de 2010

COMERCIO EXTERIOR GLOBAL

ALADI: Enero-Junio 2010

El presente informe analiza la evolución del comercio exterior de los países de la Asociación, con base en las cifras relativas al primer semestre de 2010 y su comparación respecto a igual período del año anterior. Como es habitual, el mismo se basa en los datos correspondientes a los diez países miembros para los que se dispone de información desagregada¹, no obstante en esta oportunidad se incluye información desagregada respecto a las importaciones de Venezuela².

Durante el período abril-junio de 2010 la economía mundial completó un quinto trimestre consecutivo de expansión, luego de la fuerte caída experimentada por los efectos de la crisis internacional que se extendió entre el segundo trimestre de 2008 y el primero de 2009.

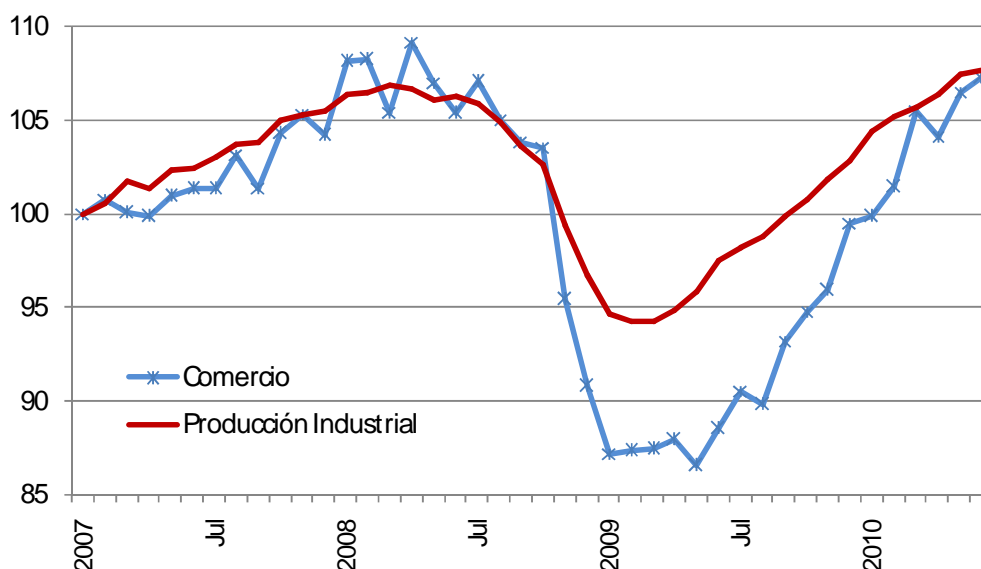
La producción industrial mundial tocó fondo en marzo de 2009, experimentando posteriormente un crecimiento sostenido (+14%), que permitió que en junio de 2010 la misma se ubicara casi un 1% por encima del volumen máximo alcanzado con anterioridad a la crisis (Grafico 1).

El comercio mundial ha evidenciando el mismo ciclo que la producción, aunque su caída y recuperación han sido más pronunciadas. El comercio mundial llegó a su mínimo en mayo de 2009 y a partir de dicho momento registró un crecimiento sostenido (24%), no obstante en junio de 2010 aún se encuentra un 2% por debajo del nivel alcanzado previo a la crisis.

¹ Argentina, Bolivia, Brasil, Chile, Colombia, Ecuador, México, Paraguay, Perú y Uruguay. Ver los informes ya publicados por esta Secretaría para cada uno de ellos (SEC/di 2350 a 2350.9).

² El informe correspondiente a Venezuela fue publicado como SEC/di 2350.10. El mismo incluye además datos respecto a las exportaciones no petroleras de dicho país.

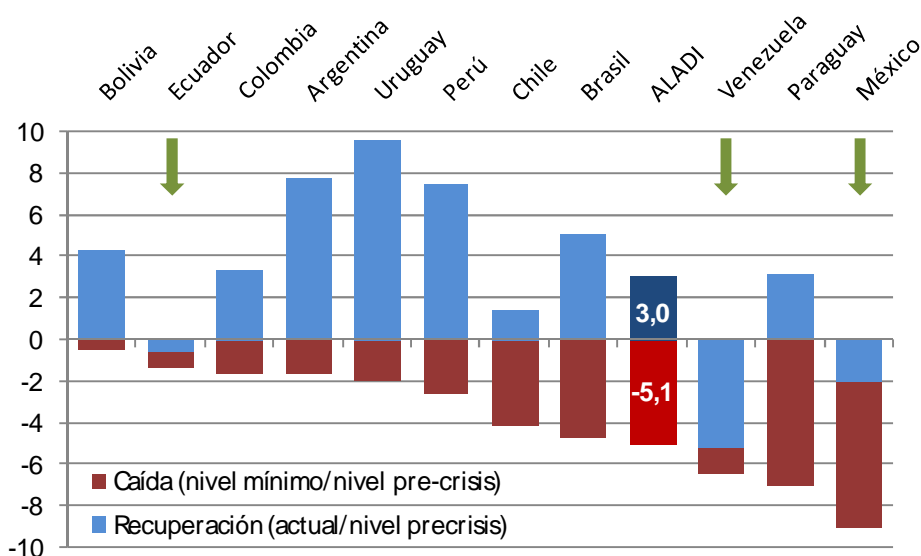
Gráfico 1 – Producción industrial y el comercio mundial 2007-2010
(Índice Enero 2007 = 100)



Fuente: Netherlands Bureau for Economic Policy Analysis

La región no estuvo ajena a este ciclo caracterizado por una contracción fuerte y posterior recuperación. La actividad económica en el conjunto de los países de la ALADI registró una caída acumulada de -5,1% entre el último trimestre de 2008 y el primero de 2009. A partir del siguiente trimestre los países de la región comenzaron un proceso de recuperación sostenido que alcanza ya 5 trimestres consecutivos de crecimiento y que ubican el PIB regional en el segundo trimestre de 2010 un 3% por encima del nivel previo a la crisis (Gráfico 2).

Gráfico 2 – ALADI: Crecimiento trimestral del PBI
(Variación porcentual respecto a nivel previo a la crisis)



En los casos de Bolivia, Colombia, Ecuador y Paraguay el último dato disponible corresponde al primer trimestre de 2010, en los restantes refiere al segundo trimestre.

Fuente: elaboración propia en base a datos oficiales de los países miembros.

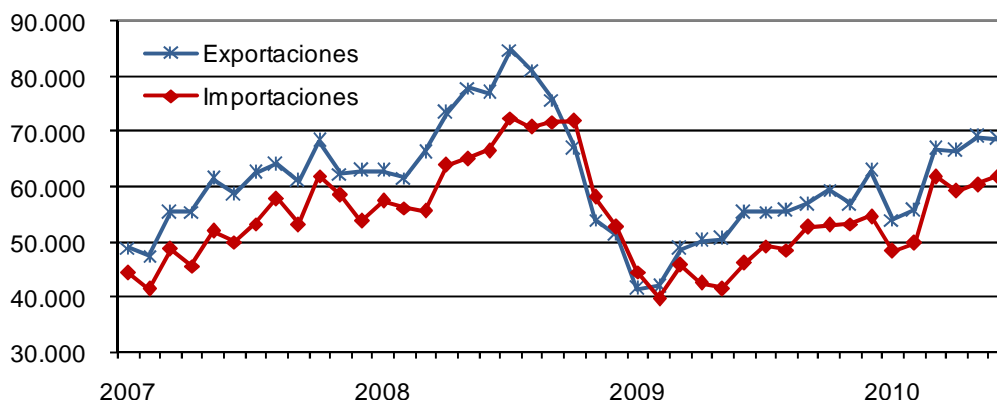
Las economías de los países de la región muestran en general un buen desempeño en el período reciente, lo que ha permitido que la mayoría de ellos registre

en el último trimestre disponible niveles de PIB superiores a los obtenidos antes de la crisis. Las excepciones a esta situación corresponden a México y Venezuela, dos de los tres países de la Asociación que sufrieron un mayor impacto de la crisis, no obstante en el primer caso el país registra varios trimestres de crecimiento significativo lo que le ha permitido recuperar gran parte de la caída experimentada, mientras que en el caso de Venezuela la caída se produjo hasta el primer trimestre de 2010, por lo cual a la fecha registra un solo trimestre de recuperación. El tercer país cuyo PIB no alcanza aún los valores previos a la crisis es Ecuador, en este caso fue de los países de la región que experimentaron una menor caída por la crisis, no obstante el crecimiento experimentado posteriormente ha sido débil (aún no está disponible el dato correspondiente al segundo trimestre de 2010).

Finalmente, cabe destacar el dinamismo que muestra la reactivación en los casos de Uruguay, Paraguay, Perú, Brasil y Argentina, quienes han recuperado en cinco trimestres en torno a los 10 puntos porcentuales de PIB. En un segundo escalón, aunque igualmente con un importante dinamismo, se ubican los casos de México, Chile, Bolivia y Colombia, cuya recuperación alcanza entre 5 y 7 puntos porcentuales.

Como consecuencia de la crisis el comercio exterior global de los países miembros de la ALADI se contrajo fuertemente, afectado tanto por la caída de la demanda externa (exportaciones) como de la actividad económica (importaciones). Como se aprecia en el siguiente gráfico, ambos flujos de comercio comenzaron a recuperarse durante al año 2009, mostrando un incremento relativamente sostenido desde ese momento hasta el presente. No obstante el buen desempeño no se han recuperado los valores máximos de exportación e importación alcanzados antes de la crisis (Gráfico 3).

Gráfico 3 – ALADI: Exportaciones e Importaciones Globales
(En millones de dólares)



Resulta interesante destacar que en dicho gráfico se observa también un cierto desfase entre los ciclos de las exportaciones e importaciones, según el cual las compras externas siguen el comportamiento de las ventas con aproximadamente un trimestre de rezago.

Considerando el primer semestre del presente año, ambos flujos globales de comercio experimentaron crecimientos significativos respecto a igual período del año anterior: 32,1% las exportaciones y 30,7% las importaciones. El ritmo de expansión de ambos flujos es aún más similar si se considera solo el comercio extrarregional, apreciándose que para el conjunto de los once países analizados el saldo comercial

con el resto del mundo registró un leve incremento (de 33 a 43 mil millones de dólares) (Cuadro 1).

Cuadro 1 – ALADI: Comercio Exterior, enero-junio 2009-2010
(En millones de dólares y porcentajes)

	ALADI		RESTO DEL MUNDO			GLOBAL	
	Export.	Import.	Export.	Import.	Saldo	Export.	Import.
2009	44.222	47.265	243.012	209.850	33.162	287.233	257.116
2010	57.680	57.034	321.687	278.891	42.796	379.367	335.926
Variación	30,4	20,7	32,4	32,9		32,1	30,7

Nota: incluye datos estimados para las exportaciones venezolanas, en base a Balanza de Pagos para los valores globales y a partir de la información de los copartícipes para las ventas a la región.

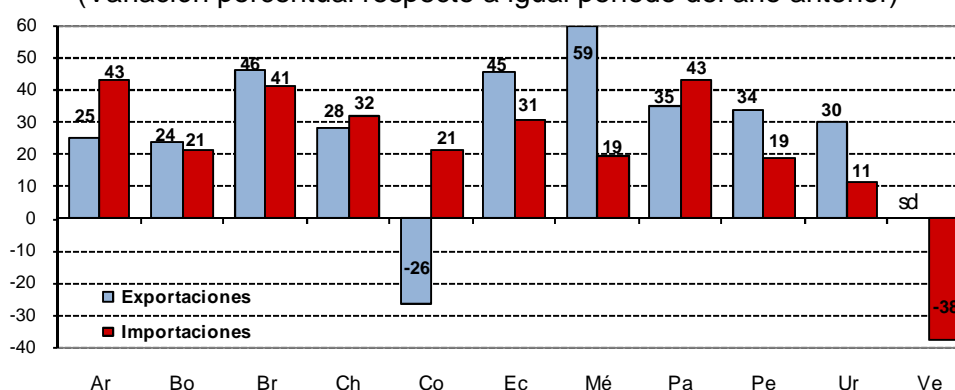
Fuente: elaboración propia en base a datos oficiales de los países miembros.

1

El Comercio Intrarregional

El comercio intrarregional también se expandió a muy buen ritmo entre el primer semestre de 2009 e igual período del presente año, alcanzando algo más de 10 mil millones de dólares adicionales de intercambio al interior de la región. Medido según las importaciones, el intercambio entre los países miembros de la ALADI se incrementó un 20,7% en el período señalado, pero dicho incremento habría alcanzado el 30,4% si se consideran las exportaciones³. En comparación con los flujos extrarregionales, la región muestra una expansión similar en cuanto destino de las exportaciones (30,4% vs 32,4%), no obstante muestra un dinamismo significativamente menor como proveedor de la propia región (20,7% vs 32,9%).

Gráfico 4 - Comercio intrarregional, enero-marzo 2010
(Variación porcentual respecto a igual período del año anterior)



Fuente: elaboración propia en base a datos oficiales de los países miembros.

³ Cabe señalar que si bien suelen presentarse discrepancias en la tasa de crecimiento del comercio intrarregional según se tomen las importaciones o las exportaciones para su medición, la magnitud de la diferencia no suele ser significativa como ocurre en esta oportunidad y ya había resultado en el informe del primer trimestre de 2010.

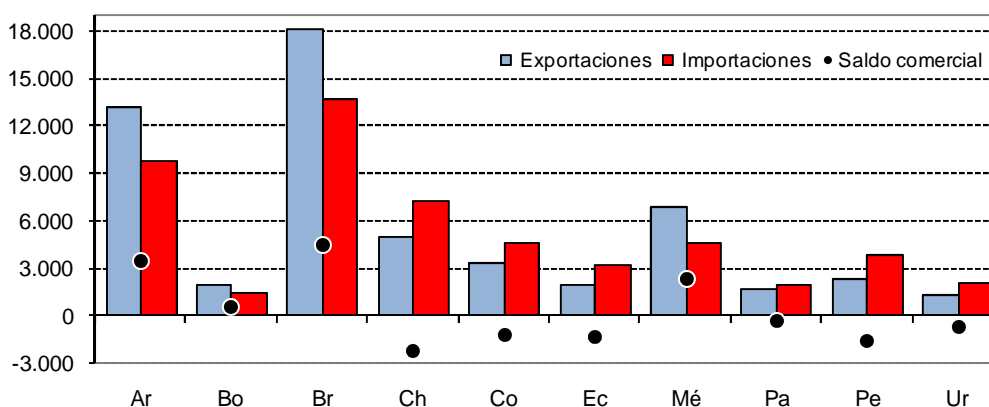
El incremento registrado por el comercio intrarregional se extendió a casi todos los países miembros. En el caso de las exportaciones, las tasas de variación se ubicaron entre un 24% (Bolivia) y un 59% (México). La excepción fue la contracción de las ventas de Colombia (-26%), resultado de la fuerte caída de las ventas de este país a Venezuela (Gráfico 4).

Los países que más contribuyeron a la expansión de las exportaciones intrarregionales fueron Brasil, que explica un 44% del aumento registrado, y Argentina y México, los que en conjunto dan cuenta de un 40% adicional.

Por su parte, casi todos los países miembros incrementaron sus importaciones desde la región, siendo Venezuela (-38%) la excepción en este caso. Los demás países registraron incrementos que se ubicaron entre el 11% (Uruguay) y el 43% (Argentina y Paraguay). Las compras de Argentina y Brasil fueron las que más incidieron en el aumento global, explicando entre ambas el 70% del total.

Los principales cambios en materia de saldos comerciales intrarregionales fueron la reversión del superávit a déficit en el caso de Colombia (+786 millones de dólares a -1.226 millones de dólares) y los incrementos de los superávits de México (de 443 a 2.270 millones de dólares) y Brasil (de 2.735 a 4.467 millones de dólares).

**Gráfico 5 - Exportaciones, importaciones y saldo intrarregional
Enero-junio 2010**
(En millones de dólares)



Fuente: elaboración propia en base a datos oficiales de los países miembros.

La expansión del comercio intrarregional se extendió a la mayoría de las relaciones bilaterales. De los 131 flujos bilaterales⁴ entre los países miembros de la ALADI un total de 106 registró crecimientos, y el 72% de ellos lo hizo a tasas superiores al 20%.

Los intercambios bilaterales entre Argentina y Brasil fueron los que más contribuyeron a la expansión del comercio intrarregional (explicando un 41% del aumento global), con una mayor incidencia en el caso de las colocaciones brasileñas en Argentina. Otros flujos destacados por su contribución al incremento global fueron los correspondientes a las ventas de Brasil a Chile, Paraguay y México, de Chile a Brasil, de México a Brasil, Colombia y Chile, y de Venezuela a Brasil y Uruguay. En sentido contrario, se destaca la incidencia de las contracciones de las colocaciones de Colombia en Venezuela y, en menor medida, las caídas de las ventas de Chile a

⁴ Son 131 flujos bilaterales en lugar de 132 pues no se dispone de información respecto a las exportaciones de Venezuela a Cuba.

Venezuela, de Argentina a Uruguay, de Venezuela a Colombia y Perú, de Paraguay en Argentina y de Perú en Venezuela.

2

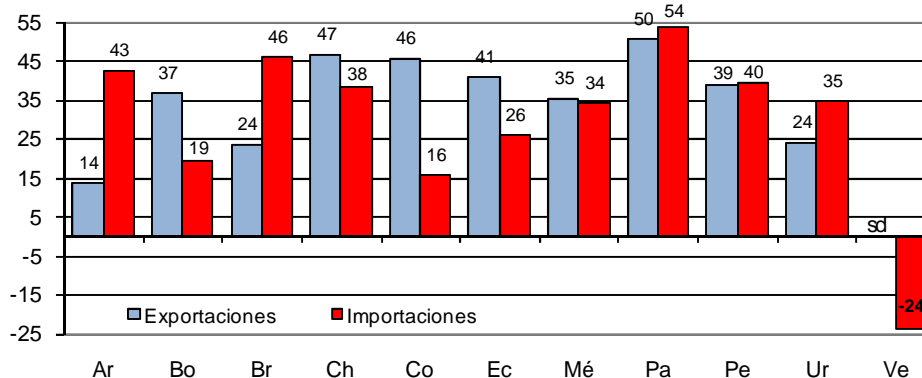
El Comercio con el Resto del Mundo

El comercio de la ALADI con el Resto del Mundo se caracterizó por un incremento significativo de ambos flujos: 32,4% las exportaciones y 32,9% las importaciones (Cuadro 1).

Un elemento a destacar es que el dinamismo fue generalizado en los dos flujos de comercio, con la sola excepción de las importaciones extrarregionales de Venezuela (-24%). Las expansiones de las ventas se ubicaron en un rango de 14% (Argentina) a 50% (Paraguay), correspondiendo a México (35%), Brasil (24%) y Chile (47%) las contribuciones más importantes, las que en conjunto explicaron un 80% del aumento global, no obstante las ventas mexicanas dieron cuentas por si solas de un 50% (Gráfico 6).

Por su parte, el aumento de las importaciones se ubicó en un rango que fue de 16% (Colombia) a 54% (Paraguay). En este caso, las expansiones con más incidencia fueron las correspondientes a México (34%) y Brasil (46%), los que en conjunto dieron cuenta de un 78% del incremento total.

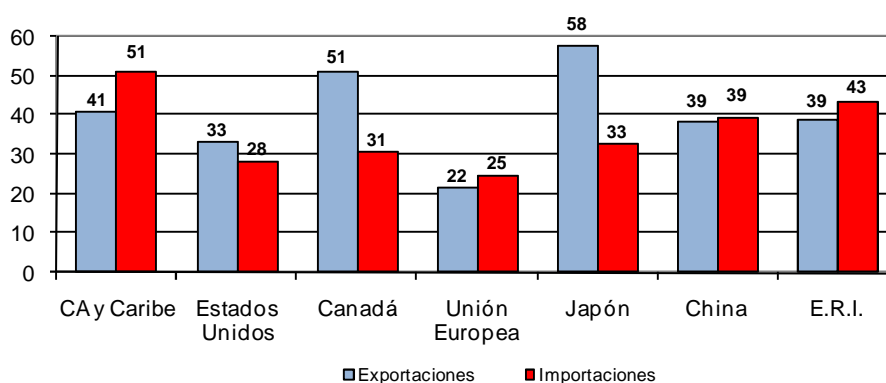
Gráfico 6 – Comercio extrazona, enero-junio 2010
(Variación porcentual respecto al año anterior)



Fuente: elaboración propia en base a datos oficiales de los países miembros.

El análisis del comercio extrarregional por origen y destino muestra que la expansión también fue generalizada en este sentido. Se destaca el menor dinamismo relativo de las exportaciones e importaciones hacia y desde la Unión Europea (22% y 25%, respectivamente) y los Estados Unidos (33% y 28%, respectivamente). En contrapartida, los flujos más dinámicos fueron las ventas dirigidas a Japón (58%) y Canadá (51%), así como las compras realizadas en Centroamérica y el Caribe (51%), las Economías de Reciente Industrialización (43%) y China (39%).

Gráfico 7 – Comercio extrazona por área, enero-junio 2010
(Variación porcentual respecto al año anterior)



Fuente: elaboración propia en base a datos oficiales de los países miembros.

Las mayores contribuciones a la expansión del comercio extrarregional continúan correspondiendo a los Estados Unidos, que por sí solo explica un 49% y un 33% del aumento de las exportaciones e importaciones, respectivamente.

El saldo comercial extrarregional se mantuvo relativamente nivelado como consecuencia de que se compensaron variaciones en sentido contrario de diferentes países (ver Cuadro 6 del Anexo Estadístico)⁵. Las más importantes en valores absolutos fueron el deterioro de los saldos positivos de Brasil y Argentina, así como en sentido contrario las mejorías de Chile, Colombia y Perú.

Considerando el saldo por área geoeconómica y tomando el conjunto de diez países sin incluir Venezuela (Gráfico 8), el principal cambio en el período fue el incremento del superávit comercial con los Estados Unidos, el cual pasó de 31.100 a 42.400 millones de dólares.

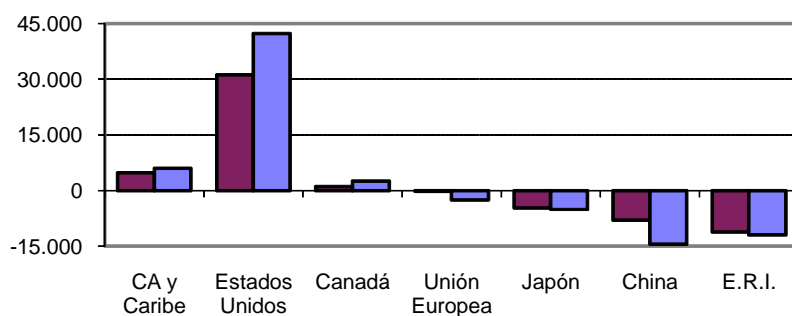
El saldo comercial positivo de la región con el Resto del Mundo se explica principalmente porque el déficit creciente con China, las Economías de Reciente Industrialización, Japón y la Unión Europea, fue más que compensado por el mayor superávit obtenido principalmente con los Estados Unidos, aunque también con Centroamérica y el Caribe y con Canadá.

No obstante, estos resultados están muy influidos por la relación extrarregional de México, que prácticamente por sí solo explica el superávit de la región con Estados Unidos. De los restantes países sólo Colombia y Ecuador registran un saldo comercial positivo en el período con Estados Unidos. El caso opuesto se observa con la Unión Europea área con la que México registra un significativo déficit mientras la mayoría de los restantes países de la región presenta superávit. Si se excluye a México del agregado (Gráfico 8, parte b), el patrón del saldo comercial varía en forma significativa: la región registra déficit con los Estados Unidos y superávits con casi todas las restantes áreas geoeconómicas. Dentro de estas destacan el saldo positivo con la Unión Europea y con China, aunque en ambos casos resultan decrecientes, y el superávit creciente con Centroamérica y el Caribe.

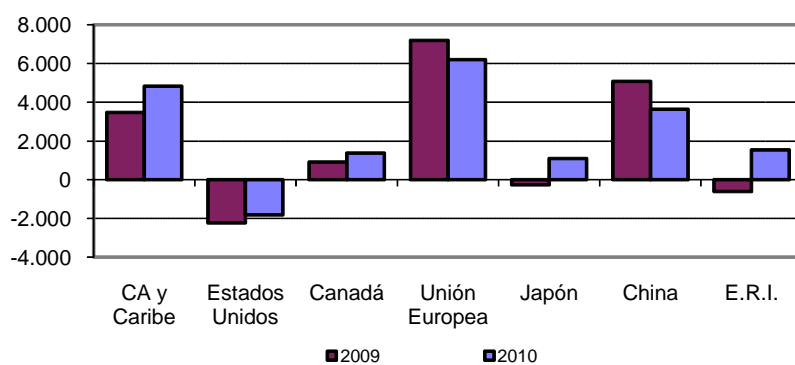
⁵ El mismo difiere de lo presentado en el Cuadro 1 del texto pues este incluye estimaciones para las exportaciones de Venezuela, no así en el Cuadro 6 del Anexo pues no se dispone de estimaciones para este país desagregadas por destino/origen.

Gráfico 8 - Saldo comercial extrarregional, enero-junio 2009-2010
(En millones de dólares)

a) Los diez países (no incluye Venezuela)



b) Sin México



Fuente: elaboración propia en base a datos oficiales de los países miembros.

CUADRO 1
ARGENTINA, BOLIVIA, BRASIL, CHILE, COLOMBIA, ECUADOR, MÉXICO, PARAGUAY, PERÚ Y URUGUAY
EXPORTACIONES POR PAÍS COPARTÍCIPE DE LA ALADI
 Enero-junio 2009-2010
 En millones de dólares y porcentajes

PAÍS	País exportador (informante):										Total
	Ar.	Bo.	Br.	Ch.	Co.	Ec.	Mé.	Pa.	Pe.	Ur.	
Enero-junio 2010											
Argentina		260	7.812	501	48	53	727	273	54	254	9.981
Bolivia	287		567	155	46	6	45	17	182	8	1.313
Brasil	6.762	1.106		1.920	451	25	1.707	298	364	633	13.266
Chile	2.336	50	1.807		375	251	913	257	603	54	6.647
Colombia	641	117	991	318		359	1.702	2	351	7	4.488
Cuba	49	3	147	20	13	6	138	0	4	30	410
Ecuador	273	7	493	231	823		331	18	403	7	2.587
México	611	13	1.738	887	312	45		4	141	64	3.814
Paraguay	516	11	1.197	52	5	1	40		2	77	1.901
Perú	428	177	884	615	533	605	443	51		25	3.763
Uruguay	690	2	688	56	5	28	89	657	10		2.226
Venezuela	606	155	1.778	216	760	497	746	53	182	95	5.088
ALADI	13.201	1.902	18.103	4.972	3.371	1.876	6.881	1.629	2.295	1.255	55.484
Enero-junio 2009											
Argentina		259	4.941	398	44	39	472	247	37	170	6.605
Bolivia	279		404	164	41	5	27	19	141	5	1.085
Brasil	4.878	837		1.068	225	16	948	270	194	498	8.935
Chile	2.188	33	1.103		320	268	386	162	352	35	4.847
Colombia	490	134	848	270			320	1.157	4	312	7
Cuba	32	0	114	16	19	5	118	0	3	14	323
Ecuador	226	10	274	218	600		208	18	244	6	1.805
México	418	14	1.208	684	256	38		5	117	61	2.801
Paraguay	345	7	697	38	3	1	37		2	42	1.171
Perú	419	114	609	540	378	362	255	47		21	2.745
Uruguay	891	1	558	61	5	3	40	361	6		1.927
Venezuela	415	132	1.661	422	2.686	233	667	74	309	105	6.703
ALADI	10.582	1.540	12.418	3.879	4.577	1.291	4.315	1.206	1.717	964	42.487
Crecimiento 2010/2009											
Argentina		0,4	58,1	25,9	9,4	35,1	54,1	10,7	47,9	48,8	51,1
Bolivia	2,8		40,4	-5,1	10,5	20,2	63,3	-8,8	28,6	79,9	21,0
Brasil	38,6	32,1		79,7	100,7	54,7	80,1	10,4	87,5	27,1	48,5
Chile	6,8	54,7	63,8		17,1	-6,5	136,6	58,9	71,2	55,7	37,1
Colombia	30,7	-12,3	16,9	17,9			12,4	47,1	-48,3	12,3	2,2
Cuba	53,3	628,8	28,7	23,1	-30,8	18,5	16,7	--	33,5	109,9	27,2
Ecuador	20,6	-26,9	79,7	6,3	37,3		59,0	-3,3	65,4	20,0	43,4
México	46,3	-6,5	43,9	29,7	21,8	16,9		-27,5	19,7	5,3	36,2
Paraguay	49,5	63,9	71,7	37,5	62,9	41,1	8,0		1,9	83,5	62,3
Perú	2,3	55,4	45,2	13,9	40,9	67,2	74,2	9,0		19,5	37,1
Uruguay	-22,5	105,4	23,3	-8,2	13,8	787,4	120,1	81,9	63,8		15,5
Venezuela	46,1	18,1	7,0	-48,7	-71,7	113,2	11,8	-27,8	-41,0	-9,8	-24,1
ALADI	24,8	23,5	45,8	28,2	-26,3	45,3	59,4	35,2	33,7	30,1	30,6

Fuente: elaboración propia en base a información oficial de los países miembros

CUADRO 2

**ARGENTINA, BOLIVIA, BRASIL, CHILE, COLOMBIA, ECUADOR, MÉXICO, PARAGUAY, PERÚURUGUAY Y VENEZUELA
IMPORTACIONES POR PAÍS COPARTÍCIPE DE LA ALADI**

Enero-junio 2009-2010

En millones de dólares y porcentajes

PAÍS	País importador (informante):											Total
	Ar.	Bo.	Br.	Ch.	Co.	Ec.	Mé.	Pa.	Pe.	Ur.	Ve.	
Enero-junio 2010												
Argentina		322	6.712	2.366	611	276	538	651	448	646	372	12.941
Bolivia	175		951	44	106	3	19	8	147	3	185	1.640
Brasil	7.771	470		1.973	1.101	398	2.026	1.028	970	719	1.546	18.003
Chile	386	172	1.915		297	275	924	53	442	51	240	4.754
Colombia	59	48	449	687		935	354	4	596	4	817	3.952
Cuba	6	0	29	2	2	0	9	0	0	0	128	178
Ecuador	76	8	29	296	361		54	1	631	31	373	1.860
México	765	55	1.742	914	1.609	361		34	495	77	703	6.754
Paraguay	223	15	278	262	9	2	37		64	26	25	942
Perú	40	181	376	581	344	497	146	2		8	164	2.338
Uruguay	276	15	691	64	23	61	124	66	36		122	1.478
Venezuela	10	134	465	67	135	383	380	126	57	439		2.196
ALADI	9.787	1.420	13.636	7.256	4.597	3.191	4.611	1.974	3.885	2.003	4.674	57.034
Enero-junio 2009												
Argentina		303	4.985	2.221	493	248	561	426	496	803	444	10.981
Bolivia	120		871	33	81	5	18	8	100	1	130	1.369
Brasil	5.108	372		1.229	1.067	310	1.694	633	776	683	1.747	13.620
Chile	309	107	1.145		268	252	761	40	448	43	478	3.851
Colombia	48	47	249	675		735	284	3	432	4	3.013	5.488
Cuba	2	0	17	2	4	1	5	0	0	0	120	149
Ecuador	57	10	18	268	317		52	1	378	4	300	1.404
México	496	53	1.228	459	961	269		32	336	40	773	4.647
Paraguay	497	15	212	185	10	2	5		86	22	40	1.074
Perú	29	146	199	308	292	302	162	1		5	304	1.747
Uruguay	170	7	561	43	21	27	131	39	35		166	1.200
Venezuela	5	109	197	75	276	291	201	195	185	199		1.734
ALADI	6.840	1.170	9.682	5.497	3.790	2.442	3.873	1.379	3.272	1.805	7.515	47.265
Crecimiento 2010/2009												
Argentina		6,1	34,6	6,6	23,7	11,0	-4,0	52,7	-9,7	-19,6	-16,3	17,8
Bolivia	46,2		9,2	31,6	29,5	-46,0	2,1	9,1	46,3	131,9	42,0	19,8
Brasil	52,1	26,5		60,6	3,2	28,4	19,6	62,3	25,0	5,3	-11,5	32,2
Chile	25,1	59,9	67,3		10,8	9,2	21,3	30,9	-1,4	19,5	-49,9	23,4
Colombia	22,6	1,9	80,5	1,8		27,3	24,9	22,0	38,1	1,5	-72,9	-28,0
Cuba	266,3	125,0	73,0	27,2	-43,9	-72,7	108,8	66,0	4,0	558,3	6,8	19,4
Ecuador	34,7	-21,1	57,9	10,6	14,1		4,7	-21,6	66,8	632,7	24,5	32,5
México	54,1	3,3	41,9	99,1	67,5	33,9		7,4	47,3	90,2	-9,0	45,3
Paraguay	-55,1	-0,6	31,0	41,5	-8,0	36,6	608,6		-24,8	16,2	-37,3	-12,3
Perú	40,3	24,4	89,2	88,7	17,6	64,2	-9,7	23,2		58,3	-46,1	33,8
Uruguay	62,6	104,4	23,1	47,8	7,1	126,3	-5,4	70,6	3,9		-26,0	23,2
Venezuela	75,7	22,3	135,4	-10,4	-51,0	31,6	89,3	-35,2	-69,4	120,5		26,6
ALADI	43,1	21,3	40,8	32,0	21,3	30,6	19,1	43,1	18,7	11,0	-37,8	20,7

Fuente: elaboración propia en base a información oficial de los países miembros

Nota: importaciones a valores CIF excepto Brasil, México y Paraguay a valores FOB

CUADRO 3
ARGENTINA, BOLIVIA, BRASIL, CHILE, COLOMBIA, ECUADOR, MÉXICO, PARAGUAY, PERÚURUGUAY Y VENEZUELA
CONTRIBUCIÓN A LA VARIACIÓN DEL COMERCIO INTRARREGIONAL
 Enero-junio 2009-2010

PAÍS	País informante:												Total
	Ar.	Bo.	Br.	Co.	Cu.	Ch.	Ec.	Mé.	Pa.	Pe.	Ur.	Ve.	
Exportaciones													
Argentina		0,0	22,1	0,0	sd	0,8	0,1	2,0	0,2	0,1	0,6	sd	26,0
Bolivia	0,1		1,3	0,0	sd	-0,1	0,0	0,1	0,0	0,3	0,0	sd	1,8
Brasil	14,5	2,1		1,7	sd	6,5	0,1	5,8	0,2	1,3	1,0	sd	33,3
Colombia	1,2	-0,1	1,1		sd	0,4	0,3	4,2	0,0	0,3	0,0	sd	7,3
Cuba	0,1	0,0	0,3	0,0		0,0	0,0	0,2	0,0	0,0	0,1	sd	0,7
Chile	1,1	0,1	5,4	0,4	sd		-0,1	4,1	0,7	1,9	0,2	sd	13,9
Ecuador	0,4	0,0	1,7	1,7	sd	0,1		0,9	0,0	1,2	0,0	sd	6,0
México	1,5	0,0	4,1	0,4	sd	1,6	0,0		0,0	0,2	0,0	sd	7,8
Paraguay	1,3	0,0	3,8	0,0	sd	0,1	0,0	0,0		0,0	0,3	sd	5,6
Perú	0,1	0,5	2,1	1,2	sd	0,6	1,9	1,5	0,0		0,0	sd	7,8
Uruguay	-1,5	0,0	1,0	0,0	sd	0,0	0,2	0,4	2,3	0,0		sd	2,3
Venezuela	1,5	0,2	0,9	-14,8	sd	-1,6	2,0	0,6	-0,2	-1,0	-0,1		-12,4
ALADI	20,2	2,8	43,7	-9,3	sd	8,4	4,5	19,7	3,3	4,4	2,2	sd	100,0
Importaciones													
Argentina		0,2	17,7	1,2	sd	1,5	0,3	-0,2	2,3	-0,5	-1,6	-0,7	20,1
Bolivia	0,6		0,8	0,2	sd	0,1	0,0	0,0	0,0	0,5	0,0	0,6	2,8
Brasil	27,3	1,0		0,3	sd	7,6	0,9	3,4	4,0	2,0	0,4	-2,1	44,9
Colombia	0,1	0,0	2,0		sd	0,1	2,0	0,7	0,0	1,7	0,0	-22,5	-15,7
Cuba	0,0	0,0	0,1	0,0		0,0	0,0	0,1	0,0	0,0	0,0	0,1	0,3
Chile	0,8	0,7	7,9	0,3	sd		0,2	1,7	0,1	-0,1	0,1	-2,4	9,2
Ecuador	0,2	0,0	0,1	0,5	sd	0,3		0,0	0,0	2,6	0,3	0,8	4,7
México	2,7	0,0	5,3	6,6	sd	4,7	0,9		0,0	1,6	0,4	-0,7	21,6
Paraguay	-2,8	0,0	0,7	0,0	sd	0,8	0,0	0,3		-0,2	0,0	-0,2	-1,4
Perú	0,1	0,4	1,8	0,5	sd	2,8	2,0	-0,2	0,0		0,0	-1,4	6,0
Uruguay	1,1	0,1	1,3	0,0	sd	0,2	0,3	-0,1	0,3	0,0		-0,4	2,8
Venezuela	0,0	0,2	2,7	-1,4	sd	-0,1	0,9	1,8	-0,7	-1,3	2,5		4,7
ALADI	30,2	2,6	40,5	8,3	sd	18,0	7,7	7,6	6,1	6,3	2,0	-29,1	100,0

Fuente: elaboración propia en base a información oficial de los países miembros

CUADRO 4
ARGENTINA, BOLIVIA, BRASIL, CHILE, COLOMBIA, ECUADOR, MÉXICO, PARAGUAY, PERÚ Y URUGUAY
EXPORTACIONES POR ÁREA GEOECONÓMICA

Enero-junio 2009-2010

En millones de dólares y porcentajes

PAÍS	Ar.	Bo.	Br.	Ch.	Co.	Ec.	Mé.	Pa.	Pe.	Ur.	Total
<u>Enero-junio 2010</u>											
ALADI	13.201	1.902	18.103	4.972	3.371	1.876	6.881	1.629	2.295	1.255	55.484
R. del Mundo	19.093	1.291	71.084	26.899	15.878	6.567	134.381	755	13.449	1.981	291.379
CA y Caribe	214	26	3.264	289	1.427	1.445	2.943	47	278	45	9.978
Canadá	284	40	972	830	263	23	5.265	2	1.602	30	9.312
Estados Unidos	1.583	264	9.016	3.476	8.253	2.846	113.361	4	2.639	94	141.537
U. Europea	5.010	290	19.281	5.544	2.392	1.185	6.642	295	2.637	499	43.773
Japón	419	222	2.854	3.167	251	175	928	11	847	3	8.877
China	3.106	110	14.413	7.654	1.364	154	1.927	18	2.527	234	31.505
E.R.I.	1.734	216	4.529	3.159	597	197	1.060	19	640	55	12.205
Otras Áreas	6.743	123	16.757	2.780	1.332	542	2.256	360	2.279	1.021	34.192
Total Global	32.294	3.192	89.187	31.871	19.249	8.443	141.262	2.384	15.744	3.236	346.863
<u>Enero-junio 2009</u>											
ALADI	10.582	1.540	12.418	3.879	4.577	1.291	4.315	1.206	1.717	964	42.487
R. del Mundo	16.797	944	57.534	18.344	10.909	4.669	99.362	502	9.691	1.596	220.346
CA y Caribe	192	27	2.138	308	891	876	2.380	28	184	61	7.086
Canadá	218	28	739	525	211	19	3.463	2	950	18	6.173
Estados Unidos	1.816	188	7.311	3.072	5.556	2.183	84.220	18	1.890	94	106.349
U. Europea	4.950	132	15.990	4.262	2.419	1.021	5.167	87	1.585	407	36.020
Japón	224	47	1.957	1.934	176	56	722	18	486	3	5.622
China	2.290	49	12.205	4.581	328	50	1.240	18	1.860	126	22.747
E.R.I.	1.421	368	3.771	1.937	164	15	550	38	469	42	8.774
Otras Áreas	5.684	105	13.421	1.725	1.164	449	1.620	293	2.268	844	27.574
Total Global	27.378	2.484	69.952	22.223	15.485	5.960	103.677	1.707	11.408	2.560	262.833
<u>Crecimiento 2010/2009</u>											
ALADI	24,8	23,5	45,8	28,2	-26,3	45,3	59,4	35,2	33,7	30,1	30,6
R. del Mundo	13,7	36,7	23,6	46,6	45,6	40,7	35,2	50,4	38,8	24,1	32,2
CA y Caribe	11,4	-5,1	52,6	-6,0	60,2	64,9	23,6	67,1	51,6	-27,3	40,8
Canadá	30,6	45,1	31,5	58,1	24,5	23,5	52,0	-14,2	68,6	67,2	50,8
Estados Unidos	-12,9	40,3	23,3	13,1	48,5	30,4	34,6	-76,5	39,7	0,3	33,1
U. Europea	1,2	119,8	20,6	30,1	-1,1	16,0	28,6	237,6	66,4	22,5	21,5
Japón	86,8	372,9	45,8	63,8	42,7	214,8	28,6	-40,2	74,4	6,8	57,9
China	-24,3	124,8	18,1	67,1	315,6	204,7	55,4	-0,9	35,8	85,9	38,5
E.R.I.	374,4	-41,3	20,1	63,1	264,7	1.229,6	92,6	-49,4	36,6	31,2	39,1
Otras Áreas	18,6	17,0	24,9	61,1	14,5	20,8	39,2	22,9	0,5	20,9	24,0
Total Global	18,0	28,5	27,5	43,4	24,3	41,7	36,3	39,6	38,0	26,4	32,0

Fuente: elaborado en base a información oficial de los países miembros

CUADRO 5
ARGENTINA, BOLIVIA, BRASIL, CHILE, COLOMBIA, ECUADOR, MÉXICO, PARAGUAY, PERÚURUGUAY Y VENEZUELA
IMPORTACIONES POR ÁREA GEOECONÓMICA

Enero-junio 2009-2010

En millones de dólares y porcentajes

PAÍS	Ar.	Bo.	Br.	Ch.	Co.	Ec.	Mé.	Pa.	Pe.	Ur.	Ve.	Total
Enero-junio 2010												
ALADI	9.787	1.420	13.636	7.256	4.597	3.191	4.611	1.974	3.885	2.003	4.674	57.034
R. del Mundo	15.016	1.025	67.673	16.824	12.671	5.814	136.339	2.198	9.533	1.799	9.999	278.891
CA y Caribe	197	4	424	345	311	647	1.725	5	265	12	526	4.461
Canadá	202	45	1.262	400	343	146	4.046	4	255	21	232	6.956
Estados Unidos	2.772	319	12.191	4.398	4.791	2.334	69.165	181	2.625	380	4.069	103.225
U. Europea	4.501	199	17.334	3.565	2.424	829	15.320	224	1.423	437	2.275	48.531
Japón	557	130	3.177	1.371	472	326	7.106	147	648	45	226	14.203
China	3.077	214	11.079	3.289	2.071	711	20.034	1.396	2.238	493	1.720	46.322
E.R.I.	1.281	56	8.358	2.377	829	565	14.585	124	915	124	327	29.541
Otras Áreas	2.427	59	13.850	1.079	1.430	257	4.358	119	1.163	286	624	25.653
Total Global	24.803	2.445	81.309	24.080	17.268	9.004	140.950	4.172	13.419	3.802	14.673	335.926
Enero-junio 2009												
ALADI	6.840	1.170	9.682	5.497	3.790	2.442	3.873	1.379	3.272	1.805	7.515	47.265
R. del Mundo	10.528	859	46.361	12.157	10.949	4.614	101.646	1.432	6.832	1.337	13.135	209.850
CA y Caribe	153	4	388	97	195	291	1.040	2	92	4	691	2.956
Canadá	144	37	699	358	275	95	3.235	5	179	14	287	5.329
Estados Unidos	2.359	279	9.827	3.468	4.330	1.796	50.848	128	1.946	224	5.295	80.500
U. Europea	2.890	172	12.898	3.075	2.129	749	12.555	168	1.273	313	2.692	38.914
Japón	465	107	2.642	584	408	318	5.126	161	461	31	412	10.716
China	2.135	176	7.002	2.307	1.610	590	14.347	777	1.490	347	2.479	33.260
E.R.I.	914	41	4.742	1.295	729	442	11.197	108	490	73	575	20.605
Otras Áreas	1.467	44	8.163	974	1.272	333	3.298	83	901	330	706	17.570
Total Global	17.367	2.029	56.044	17.654	14.739	7.056	105.519	2.811	10.104	3.141	20.650	257.116
Crecimiento 2010/2009												
ALADI	43,1	21,3	40,8	32,0	21,3	30,6	19,1	43,1	18,7	11,0	-37,8	20,7
R. del Mundo	42,6	19,3	46,0	38,4	15,7	26,0	34,1	53,6	39,5	34,6	-23,9	32,9
CA y Caribe	28,5	6,2	9,1	257,2	59,6	122,5	65,9	134,9	189,3	186,7	-23,8	50,9
Canadá	40,3	21,1	80,5	11,7	24,8	52,7	25,1	-28,2	42,5	53,5	-19,3	30,5
Estados Unidos	17,5	14,2	24,1	26,8	10,7	30,0	36,0	41,2	34,9	69,4	-23,2	28,2
U. Europea	55,7	16,0	34,4	15,9	13,8	10,6	22,0	33,0	11,8	39,9	-15,5	24,7
Japón	19,9	21,3	20,2	134,8	15,6	2,4	38,6	-8,9	40,5	42,1	-45,2	32,5
China	44,1	22,0	58,2	42,6	28,6	20,4	39,6	79,7	50,2	42,1	-30,6	39,3
E.R.I.	40,2	35,5	76,3	83,6	13,7	27,9	30,3	14,9	86,9	69,0	-43,1	43,4
Otras Áreas	65,4	33,9	69,7	10,7	12,5	-22,8	32,1	44,6	29,0	-13,2	-11,6	46,0
Total Global	42,8	20,5	45,1	36,4	17,2	27,6	33,6	48,4	32,8	21,0	-28,9	30,7

Fuente: elaboración propia en base a información oficial de los países miembros

Nota: importaciones a valores CIF excepto Brasil, México y Paraguay a valores FOB

CUADRO 6
ARGENTINA, BOLIVIA, BRASIL, CHILE, COLOMBIA, ECUADOR, MÉXICO, PARAGUAY, PERÚ Y URUGUAY
SALDO COMERCIAL POR ÁREA GEOECONÓMICA
 Enero-junio 2009-2010
 En millones de dólares

PAÍS	Ar.	Bo.	Br.	Ch.	Co.	Ec.	Mé.	Pa.	Pe.	Ur.	Total
Enero-junio 2010											
ALADI	3.413	482	4.467	-2.284	-1.226	-1.314	2.270	-344	-1.590	-748	
R. del Mundo	4.077	265	3.411	10.075	3.207	753	-1.957	-1.443	3.916	182	22.487
CA y Caribe	17	22	2.840	-56	1.116	798	1.218	42	13	33	6.043
Canadá	82	-5	-289	430	-81	-123	1.220	-2	1.346	9	2.588
Estados Unidos	-1.190	-55	-3.175	-922	3.462	512	44.196	-176	14	-285	42.381
U. Europea (15)	509	91	1.947	1.979	-32	356	-8.678	71	1.213	62	-2.482
Japón	-138	92	-322	1.796	-221	-151	-6.178	-136	199	-41	-5.100
China	-1.343	-105	3.334	4.364	-707	-557	-18.107	-1.378	289	-259	-14.469
E.R.I.	5.462	160	-3.829	782	-231	-369	-13.525	-105	-275	-69	-11.999
Otras Áreas	4.315	64	2.907	1.701	-98	285	-2.102	240	1.116	734	9.164
Total Global	7.491	748	7.878	7.791	1.981	-561	312	-1.788	2.325	-566	25.611
Enero-junio 2009											
ALADI	3.742	370	2.735	-1.619	786	-1.151	443	-174	-1.555	-840	
R. del Mundo	6.269	85	11.172	6.187	-40	55	-2.285	-930	2.859	259	23.631
CA y Caribe	39	24	1.750	211	696	585	1.340	26	92	57	4.820
Canadá	74	-9	40	167	-64	-77	229	-3	771	4	1.131
Estados Unidos	-543	-91	-2.516	-395	1.226	387	33.372	-110	-56	-130	31.145
U. Europea (15)	2.060	-40	3.092	1.187	290	272	-7.389	-81	311	95	-202
Japón	-241	-60	-685	1.350	-233	-262	-4.404	-143	25	-28	-4.682
China	155	-127	5.203	2.274	-1.281	-540	-13.108	-759	370	-221	-8.034
E.R.I.	508	327	-971	642	-565	-427	-10.647	-70	-21	-32	-11.256
Otras Áreas	4.217	61	5.258	751	-108	116	-1.678	210	1.367	514	10.710
Total Global	10.011	455	13.908	4.569	747	-1.097	-1.842	-1.104	1.304	-581	26.368

Fuente: elaboración propia en base a información oficial de los países miembros
 Nota: importaciones a valores CIF excepto Brasil, México y Paraguay a valores FOB