

ALADI/SEC/di 2083.3
26 de marzo de 2008

ALADI

COMERCIO EXTERIOR GLOBAL: ENERO-DICIEMBRE 2006-2007

Este documento analiza la situación del comercio exterior de la región durante 2007 y su evolución respecto al año anterior. El informe se basa en las cifras correspondientes a nueve de los doce países miembros: Argentina, Bolivia, Brasil, Chile, Ecuador, México, Paraguay, Perú y Uruguay¹.

En este período el contexto internacional se mantuvo relativamente favorable para la región. Si bien los países desarrollados, en particular Estados Unidos, registraron en una desaceleración en su crecimiento, la economía mundial continuó logrando un importante ritmo de expansión (4,9%), gracias al buen desempeño de las economías emergentes, en especial de China e India (Cuadro 1)². Este comportamiento global permitió que los precios de los productos básicos de interés para la región mejoraran en promedio un 12% respecto al año anterior. Los principales incrementos se registraron en los productos agropecuarios: trigo (62,7%), aceite de soja (47,2%), harina de soja (45,5%), soja (43%) y maíz (36,2%). Por su parte, el petróleo acompañó la tendencia alcista (10,7%).

Cuadro 1 - Crecimiento del PBI
(% de variación anual)

País / Área	2006	2007(*)
EEUU	2,9	2,2
UE	3,2	3,0
Japón	2,4	1,9
ERI	5,4	5,2
China	11,1	11,4
India	9,7	8,9
Rusia	6,7	7,0
ALADI	5,6	5,7
Mundo	5,0	4,9

Fuente: FMI

(*): Estimación.

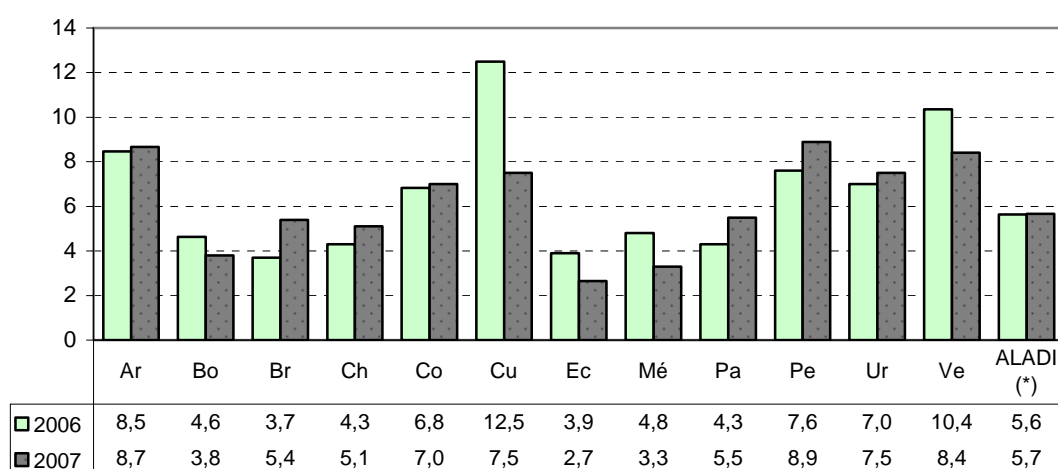
¹ Ver los informes por país ya publicados por esta Secretaría (SEC/di 2125 a SEC/di 2125.8).

² De todas formas, cabe mencionar que el nivel de incertidumbre se ha visto incrementado desde comienzos del segundo semestre de 2007, cuando las repercusiones de la crisis hipotecaria en Estados Unidos se han hecho sentir en los mercados financieros internacionales.

De esta forma, al igual que en los tres años anteriores, el contexto internacional ha favorecido el dinamismo económico de la región. En 2007, el PBI de la misma registró un crecimiento de 5,7%.

Cabe señalar que la mayoría de los países registraron tasas de crecimiento superiores al 5%, con ritmos de expansión, en general, similares o superiores al registrado en 2006, destacándose la aceleración registrada en el caso de Brasil. Las excepciones a este comportamiento han sido Bolivia, Ecuador y México con menores tasas de crecimiento y a ritmos significativamente inferiores a los del año anterior (Gráfico 1)

Gráfico 1 - Crecimiento del PBI
Enero-diciembre 2006 - 2007
(% de variación respecto al año anterior)



Fuente: elaboración propia en base a información oficial de los países miembros

(*) Para 2007 incluye estimaciones para Bolivia, Colombia, Cuba, Ecuador, Paraguay y Uruguay

En este contexto, también el comercio exterior de los países miembros mantuvo un importante dinamismo en lo que va del año. Considerando la información de los nueve países en conjunto, las exportaciones globales crecieron un 13,3%, mientras que las importaciones lo hicieron en un 18,5%. No obstante, estas variaciones reflejan cierta desaceleración respecto al ritmo de expansión registrado en los años anteriores, especialmente en el caso de las exportaciones.

Comercio Exterior, Enero-diciembre 2006-2007
(En millones de dólares y porcentajes)

AÑO	ALADI		RESTO DEL MUNDO			GLOBAL	
	Export.	Import.	Export.	Import.	Saldo	Export.	Import.
2006	79.205	74.287	457.284	381.544	75.740	536.489	455.831
2007	94.410	87.398	513.533	452.603	60.930	607.942	540.001
Variación	19,2	17,6	12,3	18,6		13,3	18,5

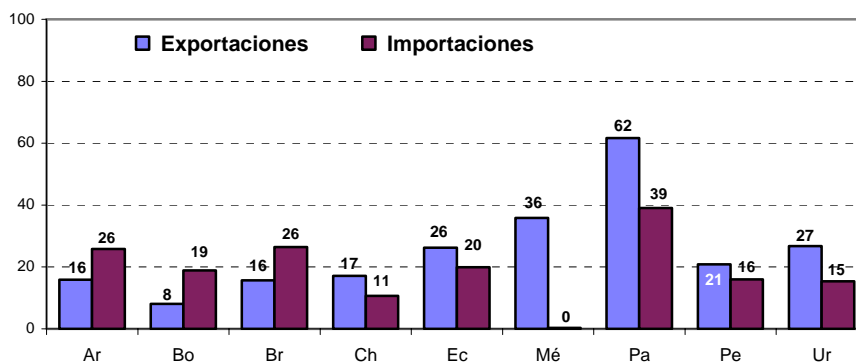
Fuente: elaboración propia en base a información oficial de los países miembros

El comercio intrarregional

En lo que va de 2007 el intercambio intrarregional mostró nuevamente un dinamismo mayor que el comercio global, alcanzando un incremento del 19,2% según la información de exportaciones y del 17,6% si se consideran las importaciones. De esta forma el comercio entre los países de la región se incrementó en torno a los 13.000 millones de dólares, superando los 87.000 millones de dólares en el período analizado.

La expansión de las exportaciones destinadas a la región fue generalizada, aunque presentó ritmos muy diversos. Los incrementos se ubicaron entre el 8% registrado por Bolivia y la muy fuerte expansión registrada por Paraguay (61,7%). Además de este último, otros tres países que se destacaron por el incremento de sus ventas regionales fueron México (35,8%), Uruguay (26,7%) y Ecuador (26,2%). Los restantes países registraron tasas de crecimiento que se ubicaron entre el 15% y el 21%, un rango más bajo pero de todas formas significativo. Por su parte, las importaciones procedentes de la región también registraron un dinamismo relativamente generalizado, con la excepción de México, cuyas compras se mantuvieron prácticamente sin cambios (0,3%). Los restantes países presentaron crecimientos que se ubicaron entre el 10,6% de Chile y el 39% de Paraguay (Gráfico 2).

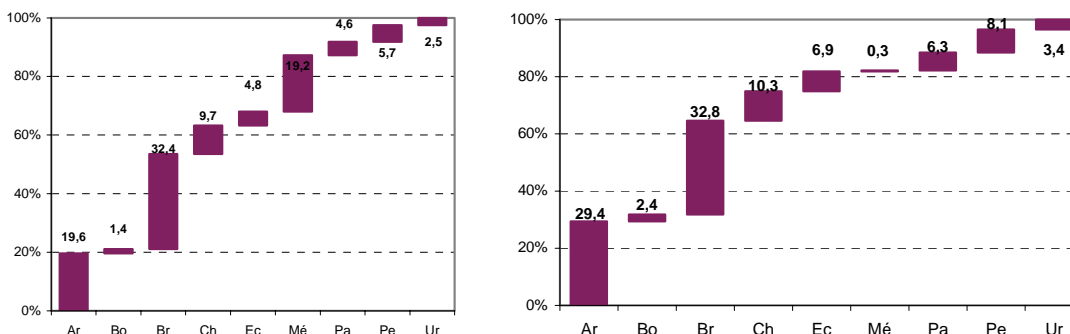
**Gráfico 2 - Crecimiento del comercio intrarregional
Enero-diciembre 2007**
(% de variación respecto al año anterior)



Fuente: elaboración propia en base a información oficial de los países miembros

Desde el punto de vista de la demanda, los motores del comercio intrarregional en 2007 fueron Brasil (que dio cuenta de un 33% del incremento de las compras desde la región) y Argentina (29%). En este sentido, el principal cambio respecto a la dinámica del año anterior es el ocurrido con la demanda de México, que pasó de ser un factor de expansión moderadamente significativo, a ser el único país que no experimenta un incremento en sus compras regionales.

Gráfico 3 - Contribución al incremento 2007 del comercio intrarregional
(En porcentajes)

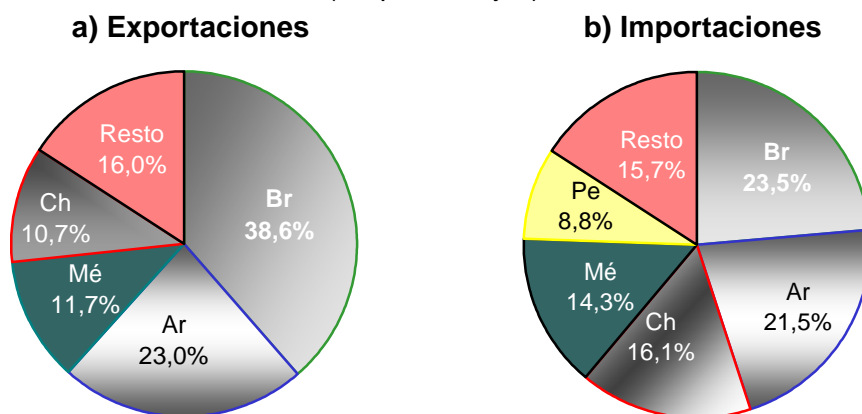


Fuente: elaboración propia en base a información oficial de los países miembros

Respecto a las exportaciones a la región, los países más beneficiados por el incremento actual, medido por su incidencia en el aumento global, fueron Brasil (explica un 32% del aumento global) y, en menor medida, Argentina (20%) y México (19%) (Gráfico 3).

Considerando la estructura por país, los principales proveedores regionales, Brasil y Argentina, dieron cuenta en este período del 62% de las ventas intrarregionales. Por su parte, las importaciones se mostraron mejor distribuidas, siendo las participaciones de los cuatro principales mercados: Brasil (23,5%), Argentina (21,5%), Chile (16,1%) y México (14,3%).

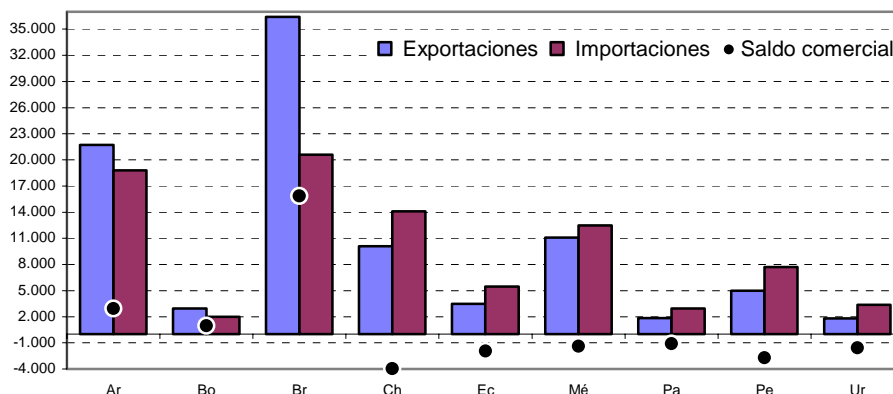
Gráfico 4 - Participaciones en el comercio intrarregional
Enero-diciembre 2007
(En porcentajes)



Fuente: elaboración propia en base a información oficial de los países miembros

Esta estructura del intercambio intrarregional, con mayor concentración en las exportaciones que en las importaciones, se refleja también en los saldos comerciales con la región: la mayoría de los países presentó un saldo comercial negativo en su comercio con la región cuya contracara fue un importante superávit de Brasil (Gráfico 5). Los otros países que registraron saldos positivos en la región fueron Argentina y Bolivia.

**Gráfico 5 - Exportaciones, importaciones y saldo intrarregional
Enero-diciembre 2007
(En millones de dólares)**



Fuente: elaboración propia en base a información oficial de los países miembros

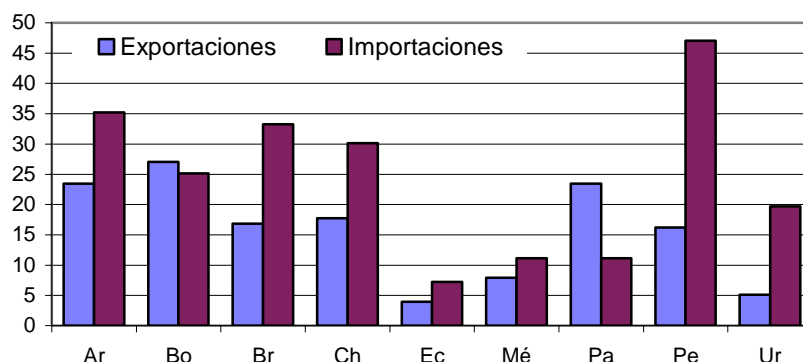
Los flujos bilaterales que más contribuyeron al crecimiento del comercio intrarregional fueron los asociados a las relaciones entre Argentina y Brasil (en ambos sentidos). También se destacaron las expansiones de: las exportaciones brasileñas a Paraguay y Venezuela; las de Chile a Brasil; las de Colombia a Chile; las de México a Brasil, Colombia y Venezuela; las de Paraguay a Argentina; y las de Venezuela a Ecuador. En sentido contrario se destacan las reducciones de las ventas de Argentina a Chile y México; Brasil a Ecuador y México; Paraguay a Uruguay; y de Venezuela a Perú y Brasil.

El comercio con el Resto del Mundo

El intercambio con el Resto del Mundo también mostró un crecimiento significativo respecto a igual período del año anterior, de 12,3 % en las exportaciones y de 18,6% en las importaciones, aunque resultó menos dinámico que el comercio intrarregional en el caso de las exportaciones. Estas variaciones redundaron en aumentos de 56.000 millones de dólares en las ventas externas y de 71.000 millones en las compras, implicando por tanto una reducción de 15.000 millones de dólares en el superávit comercial, revirtiéndose de esta forma la tendencia creciente que dicho saldo venía registrando en los últimos años.

El mayor ritmo de crecimiento experimentado por las importaciones que por las exportaciones extrarregionales es una característica generalizada entre los países de la región, siendo las excepciones Bolivia y Paraguay (Gráfico 6). Considerando los flujos de comercio por zona de destino/origen se destaca el relativamente bajo dinamismo del intercambio con Estados Unidos y la muy fuerte expansión del comercio con China (Gráfico 7).

**Gráfico 6 – Crecimiento del comercio extrazona
Enero-diciembre 2007**
(% de variación respecto al año anterior)



Fuente: elaboración propia en base a información oficial de los países miembros

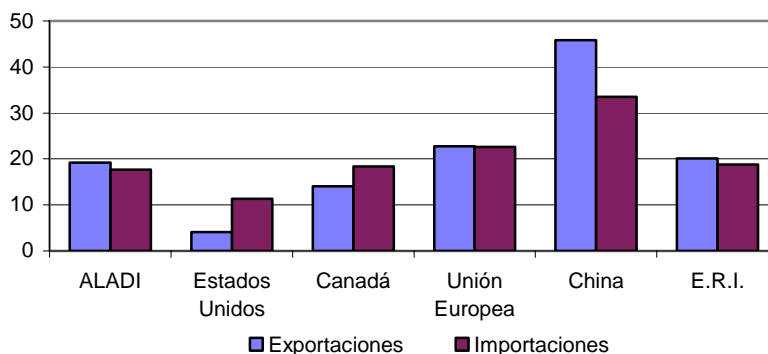
Si bien el crecimiento de las exportaciones al Resto del Mundo ha sido significativo, su tasa de crecimiento refleja una clara desaceleración respecto a los ritmos alcanzados en los últimos tres años (en torno al 20%). La evolución por país muestra en general incrementos significativos, aunque se observan algunas excepciones: Ecuador (4%), México (7,9%) y Uruguay (5,1%) que presentan expansiones moderadas. Los restantes países registran tasas significativas de expansión que se ubican entre el 16,2% de Perú y el 27% de Bolivia. Considerando la incidencia de cada país en la expansión de las exportaciones extrarregionales, cabe señalar que Brasil y México dieron cuenta en conjunto de dos tercios del incremento de las ventas al resto del mundo.

Del análisis de los destinos por principales áreas geoeconómicas se destaca que las ventas a Estados Unidos registraron un escaso crecimiento (4,1%). No obstante, sigue siendo el principal mercado regional (53% de las ventas extrarregionales del período). Los demás destinos registraron tasas significativas superiores al 14%, sobresaliendo la fuerte expansión de las ventas a China (45,8%), a la que contribuyeron destacadamente las exportaciones chilenas, brasileñas y argentinas (Gráfico 7).

Considerando la contribución al incremento global, se destacaron las colocaciones en la Unión Europea, destino que con un aumento del 22,8% dio cuenta de la tercera parte del aumento de las exportaciones extrarregionales. Cabe señalar adicionalmente que todos los países de la región registraron variaciones positivas, y en general significativas, hacia dicho destino.

**Gráfico 7 – Crecimiento del comercio extrazona por área de destino/origen
Enero-diciembre 2007**

(% de variación respecto al año anterior)



Fuente: elaboración propia en base a información oficial de los países miembros

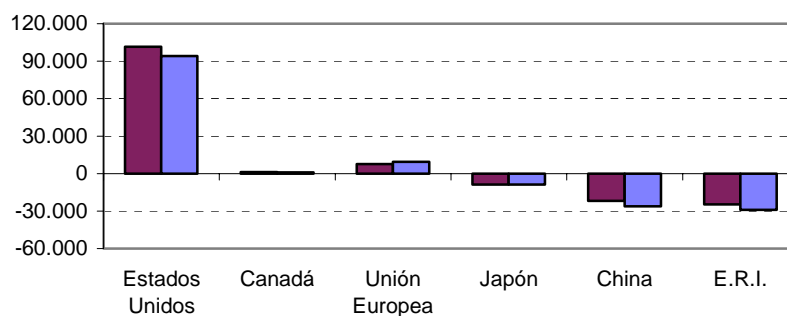
En cuanto a las compras extrarregionales, se observaron tasas de crecimiento positivas en todos los casos. Salvo Ecuador (7,2%), los restantes países registraron tasas de expansión significativas, superiores al 11% en todos los casos y aún mayores al 20% en cinco de ellos. Cabe destacar por su contribución al aumento de las importaciones desde fuera de la región, los casos de México (11,1%) y Brasil (33,3%), que dieron cuenta del 38% y del 35%, respectivamente.

En cuanto al origen de las importaciones extrarregionales, cabe anotar el dinamismo de las compras desde China (33,5%), cuya participación en las importaciones desde extrazona pasó del 11,6% al 13,1%. La expansión de las importaciones desde China fue muy significativa para los nueve países, con tasas que se ubicaron entre el 16,6% de Paraguay y el 63,1% de Argentina. Asimismo, en un contexto de incremento de las compras desde todas las principales áreas geoeconómicas, la menor expansión correspondió a las originarias de Estados Unidos (11,3%), comportamiento que obedeció al moderado dinamismo de las compras realizadas por México desde este origen (7,8%).

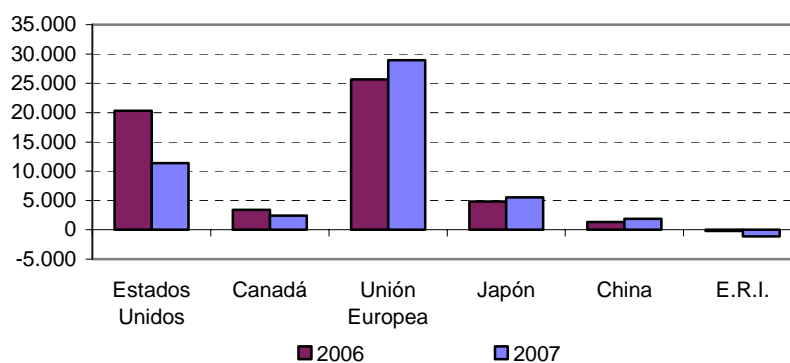
Finalmente, como ya se mencionara, el superávit comercial extrarregional experimentó una reducción, pasando de 76.000 a 61.000 millones de dólares. Esta caída obedeció básicamente a la profundización del déficit de México y a la reducción del superávit de Brasil. Otros cambios de relevancia en el período fueron el incremento del superávit de Chile y la reducción del correspondiente al Perú. Además de México, el otro país que presentó déficit comercial en el período fue Paraguay. Los restantes registraron saldos positivos con el resto del mundo, destacándose por su magnitud los superávits de Chile y Brasil (entre ambos dieron cuenta de casi el 84% del superávit global), y en menor medida, los de Perú y Argentina.

**Gráfico 8 - Saldo comercial extrarregional
Enero-diciembre 2006-2007**
(En millones de dólares)

a) Los nueve países



b) Sin México



Fuente: en base a información oficial de los países miembros

Considerando el saldo por área geoeconómica, la reducción del superávit obedeció a la disminución del saldo positivo con los Estados Unidos y, en menor medida, al incremento de los déficit con China y las Economías de Reciente Industrialización (parte a del Gráfico 8).

Si se excluye a México, el saldo comercial con el resto del mundo cambia notoriamente su composición: el superávit con la Unión Europea adquiere mayor significación y supera en lo que va del año el obtenido con Estados Unidos, el saldo comercial con Japón pasa a ser positivo, con China resulta bastante equilibrado y se reduce el déficit con las Economías de Reciente Industrialización (parte b del Gráfico 8).

CUADRO 1**ARGENTINA, BOLIVIA, BRASIL, CHILE, ECUADOR, MÉXICO, PARAGUAY, PERÚ Y URUGUAY
EXPORTACIONES POR PAÍS COPARTÍCIPE DE LA ALADI**

Enero-diciembre 2006-2007

En millones de dólares y porcentajes

PAÍS	País exportador (informante):									Total
	Ar.	Bo.	Br.	Ch.	Ec.	Mé.	Pa.	Pe.	Ur.	
<u>Enero-diciembre 2007</u>										
Argentina		417	14.417	877	75	1.130	552	120	441	18.029
Bolivia	460		851	300	13	48	41	224	8	1.944
Brasil	10.499	1.768		3.356	37	2.011	558	938	728	19.895
Chile	4.185	58	4.264		658	1.170	206	1.693	108	12.343
Colombia	577	154	2.339	619	651	2.943	4	615	17	7.920
Cuba	101	0	324	64	11	190	1	3	53	747
Ecuador	347	19	662	461		448	9	378	8	2.332
México	1.436	31	4.260	2.368	81		9	269	207	8.661
Paraguay	780	30	1.648	69	1	46		1	77	2.653
Perú	959	228	1.649	1.034	1.492	677	92		45	6.175
Uruguay	1.204	2	1.288	99	3	90	264	9		2.960
Venezuela	1.171	230	4.724	864	484	2.333	87	760	99	10.751
ALADI	21.718	2.937	36.426	10.110	3.506	11.088	1.824	5.009	1.792	94.410
<u>Enero-diciembre 2006</u>										
Argentina		391	11.740	768	44	952	168	74	302	14.440
Bolivia	380		702	286	9	35	29	190	6	1.638
Brasil	8.132	1.592		2.758	27	1.147	328	809	584	15.377
Chile	4.404	68	3.914		554	905	131	1.424	166	11.566
Colombia	551	156	2.140	492	715	2.132	3	504	15	6.708
Cuba	96	0	344	48	7	194	0	3	38	730
Ecuador	302	11	877	422		386	4	327	8	2.338
México	1.519	22	4.458	2.281	58		7	390	136	8.871
Paraguay	621	28	1.234	62	1	27		1	58	2.032
Perú	729	249	1.510	932	1.039	533	28		22	5.041
Uruguay	1.196	1	1.013	90	3	66	420	8		2.799
Venezuela	806	201	3.565	493	319	1.783	10	412	78	7.667
ALADI	18.735	2.718	31.495	8.630	2.777	8.163	1.128	4.143	1.414	79.205
<u>Crecimiento 2007/2006</u>										
Argentina		6,8	22,8	14,1	69,4	18,7	227,5	61,6	46,1	24,9
Bolivia	21,0		21,3	4,8	39,5	36,2	38,4	17,5	31,1	18,7
Brasil	29,1	11,1		21,7	38,1	75,3	70,1	15,9	24,7	29,4
Chile	-5,0	-15,2	9,0		18,7	29,3	57,8	18,9	-35,0	6,7
Colombia	4,8	-1,2	9,3	25,9	-9,0	38,1	69,6	22,0	12,3	18,1
Cuba	5,3	11.400,0	-5,8	34,1	64,1	-2,0	1.658,1	-13,7	39,3	2,3
Ecuador	14,8	73,8	-24,6	9,1		16,1	136,5	15,6	2,8	-0,3
México	-5,5	42,0	-4,4	3,8	38,9		33,2	-31,1	52,0	-2,4
Paraguay	25,6	6,7	33,6	11,9	-10,8	71,6		68,5	31,9	30,6
Perú	31,6	-8,4	9,2	10,9	43,5	26,8	232,1		110,2	22,5
Uruguay	0,6	84,0	27,2	9,9	14,9	34,9	-37,1	8,4		5,8
Venezuela	45,3	14,5	32,5	75,4	51,8	30,8	803,0	84,6	25,8	40,2
ALADI	15,9	8,0	15,7	17,1	26,2	35,8	61,7	20,9	26,7	19,2

Fuente: elaboración propia en base a información oficial de los países miembros

CUADRO 2

**ARGENTINA, BOLIVIA, BRASIL, CHILE, ECUADOR, MÉXICO, PARAGUAY, PERÚ Y URUGUAY
IMPORTACIONES POR PAÍS COPARTÍCIPE DE LA ALADI**

Enero-diciembre 2006-2007

En millones de dólares y porcentajes

PAÍS	País importador (informante):									Total
	Ar.	Bo.	Br.	Ch.	Ec.	Mé.	Pa.	Pe.	Ur.	
Enero-diciembre 2007										
Argentina		580	10.410	4.308	437	1.610	807	1.126	1.235	20.514
Bolivia	221		1.601	56	9	59	26	154	3	2.129
Brasil	14.660	705		4.496	731	5.582	1.749	1.884	1.295	31.103
Chile	708	218	3.483		503	2.594	71	884	77	8.538
Colombia	91	70	427	882	1.489	765	4	989	4	4.720
Cuba	3	6	89	3	3	16	0	1	1	121
Ecuador	110	13	30	754		123	1	1.511	5	2.548
México	1.337	61	1.979	1.347	392		52	758	84	6.010
Paraguay	1.056	41	434	220	7	9		135	31	1.932
Perú	116	226	996	1.686	481	383	2		8	3.898
Uruguay	459	9	786	119	86	333	76	55		1.923
Venezuela	24	47	346	213	1.318	1.009	142	227	638	3.963
ALADI	18.785	1.977	20.581	14.084	5.455	12.483	2.930	7.724	3.380	87.398
Enero-diciembre 2006										
Argentina		447	8.053	4.478	416	1.799	716	801	1.079	17.788
Bolivia	323		1.448	58	6	39	26	119	1	2.020
Brasil	11.871	576		4.236	884	5.558	1.053	1.606	1.078	26.862
Chile	599	235	2.866		491	2.470	73	864	71	7.669
Colombia	56	64	248	363	1.547	744	3	948	3	3.976
Cuba	3	7	32	1	1	43	0	0	0	87
Ecuador	72	10	30	607		70	1	1.092	4	1.886
México	1.111	49	1.310	1.000	358		37	520	61	4.446
Paraguay	505	24	296	181	9	9		130	26	1.179
Perú	52	189	788	1.427	347	470	1		7	3.281
Uruguay	309	6	618	176	62	262	59	31		1.524
Venezuela	25	57	592	202	430	980	140	544	599	3.569
ALADI	14.926	1.663	16.282	12.730	4.549	12.444	2.108	6.658	2.929	74.287
Crecimiento 2007/2006										
Argentina		29,8	29,3	-3,8	5,0	-10,5	12,8	40,6	14,5	15,3
Bolivia	-31,5		10,6	-3,1	62,3	50,6	2,3	28,9	93,1	5,4
Brasil	23,5	22,4		6,1	-17,3	0,4	66,2	17,3	20,2	15,8
Chile	18,1	-7,2	21,5		2,6	5,0	-3,0	2,3	8,6	11,3
Colombia	62,7	10,3	72,1	142,7	-3,7	2,8	33,2	4,3	16,5	18,7
Cuba	15,1	-7,6	181,0	96,2	250,6	-63,9	1.719,2	92,9	293,5	39,1
Ecuador	53,8	36,9	-0,4	24,3		75,0	83,6	38,3	20,5	35,1
México	20,3	24,9	51,0	34,7	9,6		40,7	45,6	38,2	35,2
Paraguay	109,1	71,7	46,7	21,5	-26,1	1,7		3,7	18,4	63,8
Perú	124,2	19,2	26,4	18,2	38,5	-18,5	73,8		20,2	18,8
Uruguay	48,3	49,2	27,2	-32,2	38,4	27,1	28,0	78,3		26,2
Venezuela	-4,9	-16,3	-41,5	5,2	206,4	3,0	1,3	-58,3	6,4	11,1
ALADI	25,9	18,9	26,4	10,6	19,9	0,3	39,0	16,0	15,4	17,6

Fuente: elaboración propia en base a información oficial de los países miembros

Nota: importaciones a valores CIF excepto Brasil, México y Paraguay a valores FOB

CUADRO 3

**ARGENTINA, BOLIVIA, BRASIL, CHILE, ECUADOR, MÉXICO, PARAGUAY, PERÚ Y URUGUAY
CONTRIBUCIÓN AL CRECIMIENTO DEL COMERCIO INTRARREGIONAL**

Enero-diciembre 2006-2007

PAÍS	País informante:									Total
	Ar.	Bo.	Br.	Ch.	Ec.	Mé.	Pa.	Pe.	Ur.	
Exportaciones										
Argentina		0,2	17,6	0,7	0,2	1,2	2,5	0,3	0,9	23,6
Bolivia	0,5		1,0	0,1	0,0	0,1	0,1	0,2	0,0	2,0
Brasil	15,6	1,2		3,9	0,1	5,7	1,5	0,8	0,9	29,7
Chile	-1,4	-0,1	2,3		0,7	1,7	0,5	1,8	-0,4	5,1
Colombia	0,2	0,0	1,3	0,8	-0,4	5,3	0,0	0,7	0,0	8,0
Cuba	0,0	0,0	-0,1	0,1	0,0	0,0	0,0	0,0	0,1	0,1
Ecuador	0,3	0,1	-1,4	0,3		0,4	0,0	0,3	0,0	0,0
México	-0,5	0,1	-1,3	0,6	0,1		0,0	-0,8	0,5	-1,4
Paraguay	1,0	0,0	2,7	0,0	0,0	0,1		0,0	0,1	4,1
Perú	1,5	-0,1	0,9	0,7	3,0	0,9	0,4		0,2	7,5
Uruguay	0,0	0,0	1,8	0,1	0,0	0,2	-1,0	0,0		1,1
Venezuela	2,4	0,2	7,6	2,4	1,1	3,6	0,5	2,3	0,1	20,3
ALADI	19,6	1,4	32,4	9,7	4,8	19,2	4,6	5,7	2,5	100,0
Importaciones										
Argentina		1,0	18,0	-1,3	0,2	-1,4	0,7	2,5	1,2	20,8
Bolivia	-0,8		1,2	0,0	0,0	0,2	0,0	0,3	0,0	0,8
Brasil	21,3	1,0		2,0	-1,2	0,2	5,3	2,1	1,7	32,3
Chile	0,8	-0,1	4,7		0,1	0,9	0,0	0,2	0,0	6,6
Colombia	0,3	0,1	1,4	4,0	-0,4	0,2	0,0	0,3	0,0	5,7
Cuba	0,0	0,0	0,4	0,0	0,0	-0,2	0,0	0,0	0,0	0,3
Ecuador	0,3	0,0	0,0	1,1		0,4	0,0	3,2	0,0	5,1
México	1,7	0,1	5,1	2,6	0,3		0,1	1,8	0,2	11,9
Paraguay	4,2	0,1	1,1	0,3	0,0	0,0		0,0	0,0	5,7
Perú	0,5	0,3	1,6	2,0	1,0	-0,7	0,0		0,0	4,7
Uruguay	1,1	0,0	1,3	-0,4	0,2	0,5	0,1	0,2		3,0
Venezuela	0,0	-0,1	-1,9	0,1	6,8	0,2	0,0	-2,4	0,3	3,0
ALADI	29,4	2,4	32,8	10,3	6,9	0,3	6,3	8,1	3,4	100,0

Fuente: elaboración propia en base a información oficial de los países miembros

CUADRO 4**ARGENTINA, BOLIVIA, BRASIL, CHILE, ECUADOR, MÉXICO, PARAGUAY, PERÚ Y URUGUAY
EXPORTACIONES POR ÁREA GEOECONÓMICA**

Enero-diciembre 2006-2007

En millones de dólares y porcentajes

PAÍS	Ar.	Bo.	Br.	Ch.	Ec.	Mé.	Pa.	Pe.	Ur.	Total
<u>Enero-diciembre 2007</u>										
ALADI	21.718	2.937	36.426	10.110	3.506	11.088	1.824	5.009	1.792	94.410
R. del Mundo	34.215	1.911	124.223	55.636	10.347	260.956	961	22.579	2.704	513.533
Canadá	349	105	2.362	1.201	88	6.494	5	1.785	72	12.460
Estados Unidos	4.348	447	25.314	8.419	6.030	223.696	67	5.250	505	274.075
U. Europea	9.799	373	39.912	16.129	1.754	14.460	232	4.714	823	88.196
Japón	687	407	4.321	7.097	105	1.920	31	2.184	33	16.785
China	5.187	57	12.084	9.980	54	2.224	26	3.112	183	32.908
E.R.I.	2.595	217	6.977	6.600	87	1.699	62	1.367	114	19.717
Otras Áreas	11.252	305	33.253	6.210	2.229	10.464	538	4.168	973	69.392
Total Global	55.933	4.849	160.649	65.746	13.852	272.044	2.785	27.588	4.496	607.942
<u>Enero-diciembre 2006</u>										
ALADI	18.735	2.718	31.495	8.630	2.777	8.163	1.128	4.143	1.414	79.205
R. del Mundo	27.721	1.505	106.312	47.252	9.951	241.762	779	19.431	2.572	457.284
Canadá	437	49	2.281	1.289	39	5.176	5	1.603	45	10.924
Estados Unidos	4.116	413	24.773	8.947	6.825	212.092	62	5.554	540	263.322
U. Europea	8.002	247	30.440	15.344	1.487	11.009	114	4.526	675	71.845
Japón	398	378	3.895	6.038	123	1.594	25	1.230	43	13.723
China	3.473	39	9.434	4.942	200	1.970	20	2.311	181	22.570
E.R.I.	1.980	67	5.801	5.818	18	1.482	20	1.118	109	16.413
Otras Áreas	9.315	310	29.689	4.872	1.258	8.440	533	3.090	979	58.486
Total Global	46.456	4.223	137.807	55.882	12.728	249.925	1.906	23.574	3.986	536.489
<u>Crecimiento 2007/2006</u>										
ALADI	15,9	8,0	15,7	17,1	26,2	35,8	61,7	20,9	26,7	19,2
R. del Mundo	23,4	27,0	16,8	17,7	4,0	7,9	23,4	16,2	5,1	12,3
Canadá	-20,2	111,8	3,6	-6,8	124,2	25,5	-5,1	11,3	60,5	14,1
Estados Unidos	5,6	8,2	2,2	-5,9	-11,7	5,5	6,7	-5,5	-6,4	4,1
U. Europea	22,4	50,9	31,1	5,1	17,9	31,3	103,8	4,1	21,9	22,8
Japón	72,7	7,7	11,0	17,5	-14,3	20,4	25,3	77,6	-25,0	22,3
China	49,3	47,0	28,1	101,9	-73,2	12,9	33,9	34,6	1,4	45,8
E.R.I.	31,0	221,6	20,3	13,4	377,7	14,7	210,8	22,3	4,7	20,1
Otras Áreas	20,8	-1,7	12,0	27,5	77,2	24,0	1,0	34,9	-0,5	18,6
Total Global	20,4	14,8	16,6	17,7	8,8	8,9	46,1	17,0	12,8	13,3

Fuente: elaborado en base a información oficial de los países miembros

CUADRO 5**ARGENTINA, BOLIVIA, BRASIL, CHILE, ECUADOR, MÉXICO, PARAGUAY, PERÚ Y URUGUAY****IMPORTACIONES POR ÁREA GEOECONÓMICA**

Enero-diciembre 2006-2007

En millones de dólares y porcentajes

PAÍS	Ar.	Bo.	Br.	Ch.	Ec.	Mé.	Pa.	Pe.	Ur.	Total
<u>Enero-diciembre 2007</u>										
ALADI	18.785	1.977	20.581	14.084	5.455	12.483	2.930	7.724	3.380	87.398
R. del Mundo	25.995	1.453	100.040	28.657	8.110	270.751	2.647	12.741	2.209	452.603
Canadá	293	21	1.708	974	186	7.975	7	335	19	11.518
Estados Unidos	5.342	391	18.887	7.275	2.795	140.999	293	3.603	414	180.000
U. Europea	7.380	312	26.640	5.983	1.246	33.880	318	2.368	571	78.699
Japón	1.279	328	4.610	1.583	495	16.360	167	790	61	25.674
China	5.093	266	13.217	4.881	1.134	30.353	1.143	2.491	559	59.138
E.R.I.	2.026	66	10.400	4.200	783	29.610	320	1.176	163	48.744
Otras Áreas	4.583	69	24.577	3.760	1.472	11.574	399	1.977	421	48.831
Total Global	44.780	3.430	120.621	42.742	13.565	283.233	5.577	20.464	5.589	540.001
<u>Enero-diciembre 2006</u>										
ALADI	14.926	1.663	16.282	12.730	4.549	12.444	2.108	6.658	2.929	74.287
R. del Mundo	19.225	1.161	75.069	22.018	7.565	243.614	2.381	8.665	1.846	381.544
Canadá	185	24	1.194	481	153	7.376	6	292	18	9.730
Estados Unidos	4.292	341	14.817	5.574	2.739	130.765	332	2.507	328	161.694
U. Europea	5.813	261	20.128	5.195	1.210	29.012	304	1.784	486	64.192
Japón	933	222	3.840	1.147	457	15.295	105	563	50	22.612
China	3.122	195	8.655	3.486	845	25.052	981	1.600	367	44.303
E.R.I.	1.714	53	8.674	2.590	809	25.908	271	869	141	41.029
Otras Áreas	3.167	66	17.762	3.544	1.350	10.206	383	1.050	456	37.983
Total Global	34.151	2.824	91.351	34.747	12.114	256.058	4.489	15.323	4.775	455.831
<u>Crecimiento 2007/2006</u>										
ALADI	25,9	18,9	26,4	10,6	19,9	0,3	39,0	16,0	15,4	17,6
R. del Mundo	35,2	25,1	33,3	30,2	7,2	11,1	11,1	47,0	19,7	18,6
Canadá	58,0	-12,2	43,1	102,4	21,4	8,1	6,8	14,6	5,9	18,4
Estados Unidos	24,5	14,6	27,5	30,5	2,0	7,8	-11,8	43,7	26,3	11,3
U. Europea	27,0	19,7	32,4	15,2	2,9	16,8	4,9	32,7	17,6	22,6
Japón	37,1	47,6	20,1	38,1	8,3	7,0	59,2	40,5	20,8	13,5
China	63,1	36,7	52,7	40,0	34,2	21,2	16,6	55,7	52,4	33,5
E.R.I.	18,2	24,6	19,9	62,1	-3,3	14,3	18,1	35,3	16,1	18,8
Otras Áreas	44,7	4,4	38,4	6,1	9,0	13,4	4,0	88,3	-7,7	28,6
Total Global	31,1	21,5	32,0	23,0	12,0	10,6	24,2	33,6	17,0	18,5

Fuente: elaboración propia en base a información oficial de los países miembros

Nota: importaciones a valores CIF excepto Brasil, México y Paraguay a valores FOB

CUADRO 6**ARGENTINA, BOLIVIA, BRASIL, CHILE, ECUADOR, MÉXICO, PARAGUAY, PERÚ Y URUGUAY
SALDO COMERCIAL POR ÁREA GEOECONÓMICA**

Enero-diciembre 2006-2007

En millones de dólares

PAÍS	Ar.	Bo.	Br.	Ch.	Ec.	Mé.	Pa.	Pe.	Ur.	Total
<u>Enero-diciembre 2007</u>										
ALADI	2.934	960	15.845	-3.974	-1.949	-1.395	-1.107	-2.714	-1.588	
R. del Mundo	8.220	458	24.183	26.979	2.236	-9.794	-1.686	9.838	495	60.930
Canadá	56	84	653	227	-98	-1.481	-2	1.450	53	942
Estados Unidos	-994	57	6.426	1.144	3.235	82.696	-226	1.647	91	94.076
U. Europea (15)	2.419	61	13.272	10.146	508	-19.420	-86	2.346	252	9.497
Japón	-592	79	-288	5.514	-390	-14.440	-136	1.393	-28	-8.889
China	94	-209	-1.133	5.099	-1.081	-28.129	-1.117	621	-376	-26.230
E.R.I.	569	151	-3.423	2.400	-696	-27.911	-258	191	-49	-29.027
Otras Áreas	6.669	236	8.676	2.450	757	-1.110	140	2.191	553	20.561
Total Global	11.154	1.418	40.028	23.004	287	-11.189	-2.792	7.124	-1.093	67.942
<u>Enero-diciembre 2006</u>										
ALADI	3.810	1.055	15.214	-4.099	-1.772	-4.281	-980	-2.514	-1.515	
R. del Mundo	8.496	344	31.243	25.234	2.387	-1.852	-1.603	10.766	726	75.740
Canadá	251	26	1.087	807	-114	-2.200	-1	1.311	27	1.194
Estados Unidos	-176	73	9.956	3.373	4.086	81.327	-270	3.046	212	101.628
U. Europea (15)	2.190	-14	10.312	10.150	277	-18.003	-190	2.742	189	7.653
Japón	-535	156	55	4.892	-334	-13.701	-80	667	-7	-8.889
China	351	-156	780	1.456	-645	-23.083	-961	712	-186	-21.732
E.R.I.	267	14	-2.874	3.228	-791	-24.426	-251	248	-32	-24.616
Otras Áreas	6.148	245	11.927	1.328	-92	-1.766	150	2.039	523	20.502
Total Global	12.306	1.399	46.457	21.135	615	-6.133	-2.583	8.251	-789	80.657

Fuente: elaboración propia en base a información oficial de los países miembros

Nota: importaciones a valores CIF excepto Brasil, México y Paraguay a valores FOB