

ALADI/SEC/di 2162.2  
31 de diciembre de 2008

## ALADI

### COMERCIO EXTERIOR GLOBAL: ENERO-SETIEMBRE 2007-2008

Este informe, basado en las cifras correspondientes a los diez países miembros para los que se dispone de información desagregada<sup>1</sup>, analiza la situación del comercio exterior de la región durante los primeros nueve meses de 2008 así como su evolución respecto a igual período del año anterior.

Durante 2008 se registró un cambio importante en la evolución de la actividad económica a nivel mundial. La crisis que se inició en el sector hipotecario de los Estados Unidos, se extendió rápidamente a otros sectores y países, lo que se manifestó en una desaceleración del crecimiento del PBI mundial, pasando 4,9% en 2007 a 3,2% en el tercer trimestre de 2008 (ver Cuadro 1).

**Cuadro 1 - Crecimiento del PBI**  
(% de variación respecto a igual período del año anterior)

País	2006	2007	2008			2009
			1º trim.	2º trim.	3º trim.	Proy
EE.UU.	2,8	2,0	2,5	2,1	0,7	-0,7
Japón	2,4	2,1	1,4	0,7	-0,5	-0,2
UE (15)	2,9	2,7	1,9	1,8	0,7	-0,1
UE (nuevos)	6,4	6,1	5,8	5,6	4,8	3,0
China	11,6	11,9	10,6	10,1	9,0	8,5
India	9,8	9,3	8,8	7,9	7,6	6,3
Rusia	7,4	8,1	8,5	7,5	6,2	3,5
ERI	5,5	5,8	6,2	5,1	3,3	3,9
ALADI	5,6	5,7	5,3	5,6	5,0	1,9
Mundo	5,0	4,9	4,7	4,2	3,2	2,4

Fuente: en base a datos y proyecciones del FMI, CEPAL, UE y otras fuentes oficiales.

Adicionalmente, cabe destacar que la proyección de crecimiento es de 2,4% para 2009, poniendo de manifiesto que la desaceleración continuará profundizándose.

<sup>1</sup> Argentina, Bolivia, Brasil, Chile, Colombia, Ecuador, México, Paraguay, Perú y Uruguay. Ver los informes ya publicados por esta Secretaría para cada uno de ellos (SEC/di 2190 a 2190.9).

Si bien la desaceleración afectará a todas las regiones, cabe destacar que será bastante marcada en los países miembros de la ALADI (de 5% a 1,9%) e implicará caídas del PBI en las economías desarrolladas: Estados Unidos (-0,7%), Unión Europea (-0,1%) y Japón (-0,2%).

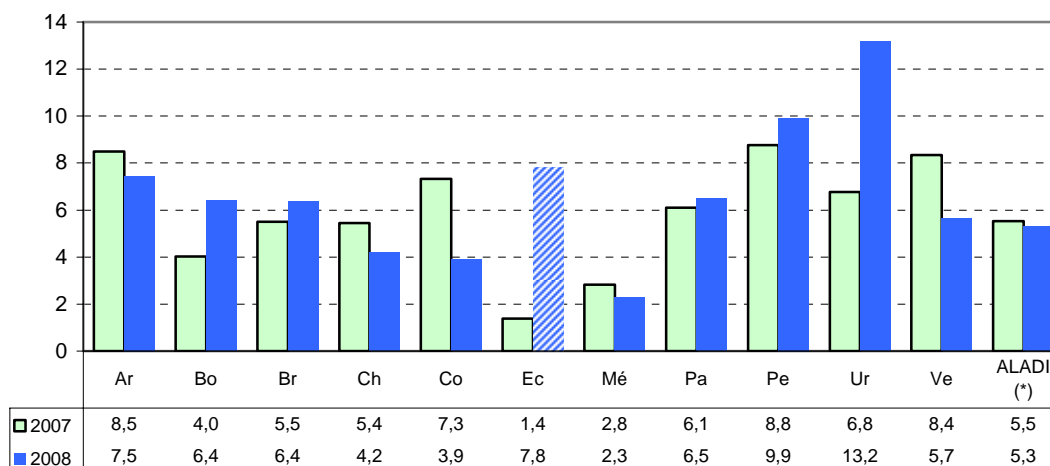
Los precios internacionales de los principales productos de exportación de la región comenzaron a reflejar el viraje negativo que viene experimentando la actividad económica a nivel mundial. En efecto, los mismos registran a noviembre una caída promedio de 47,4% respecto al máximo alcanzado en 2008.

No obstante lo anteriormente señalado, los efectos de la crisis demoraron en llegar a los países en desarrollo, lo que llevó incluso a que algunos analistas pensarán en el posible “desacople” de estos países. Sin embargo, la profundización y generalización de la crisis acabaron con esta posibilidad y a partir de mitad de año se comenzaron a sentir sus efectos, tanto en los aspectos financieros (fuerte salida de capitales con importantes efectos en las cotizaciones de las monedas locales) como en los comerciales (reducción de la demanda externa y caída de los precios internacionales). Por esta razón el período analizado en este informe aún se caracteriza por los efectos de economías en crecimiento y exportaciones crecientes apoyadas en precios internacionales elevados.

En este sentido, el nivel promedio de los precios de exportación se ubicó en los primeros nueve meses de 2008 significativamente por encima (48,5%) del correspondiente a similar período del año anterior: alimentos y bebidas (45,1%), materias primas agrícolas (8,1%), minerales y metales (23,1%) y petróleo (68,6%).

**Gráfico 1 - Crecimiento del PBI  
Enero-setiembre 2007 - 2008**

(% de variación respecto a igual período del año anterior)



Fuente: elaboración propia en base a información oficial de los países miembros

(\*) Incluye estimaciones para Cuba y Ecuador

Nota: la columna franjeada indica que el dato presentado en el gráfico corresponde al primer semestre

Durante el período bajo análisis la región continuaba experimentando un buen desempeño económico. En efecto, el PBI del conjunto de la ALADI registró un crecimiento de 5,3% en los primeros nueve meses de 2008, guarismo similar al de idéntico período del año anterior (ver Gráfico 1). A nivel de país las tasas registradas se ubicaron en un rango entre 3,9% y 13,2%, con la salvedad de México (2,3%), y en la mayoría de los casos superaría el 6%. Es más, varios países habrían registrado tasas superiores a las de 2007 (Bolivia, Brasil, Ecuador, Paraguay, Perú y Uruguay).

Las mayores desaceleraciones se registran en los casos de Colombia y Venezuela, no obstante Argentina, Chile y México también evidencian cierta desaceleración.

En este contexto, el comercio exterior de los países miembros también registró un importante dinamismo. Considerando la información de los diez países en conjunto, las exportaciones globales crecieron 23,5%, mientras que las importaciones lo hicieron en 31%. Si se incluye a Venezuela, para la cual no se dispone de información completa, estas tasas se ubicarían en 27,9% y 29,3%, respectivamente<sup>2</sup>.

**Cuadro 2 - Comercio Exterior, Enero-setiembre 2007-2008**  
(En millones de dólares y porcentajes)

AÑO	ALADI		RESTO DEL MUNDO			GLOBAL	
	Export.	Import.	Export.	Import.	Saldo	Export.	Import.
2007	72.312	70.086	387.795	341.973	45.822	460.108	412.059
2008	95.860	92.804	472.591	447.130	25.462	568.451	539.933
Variación	32,6	32,4	21,9	30,7		23,5	31,0
2007 (*)	76.365	80.291	433.300	363.497	69.802	509.665	443.788
2008 (*)	101.405	105.375	550.212	468.291	81.921	651.617	573.666
Variación (*)	32,8	31,2	27,0	28,8		27,9	29,3

Fuente: elaboración propia en base a información oficial de los países miembros

(\*) Incluye datos estimados para Venezuela

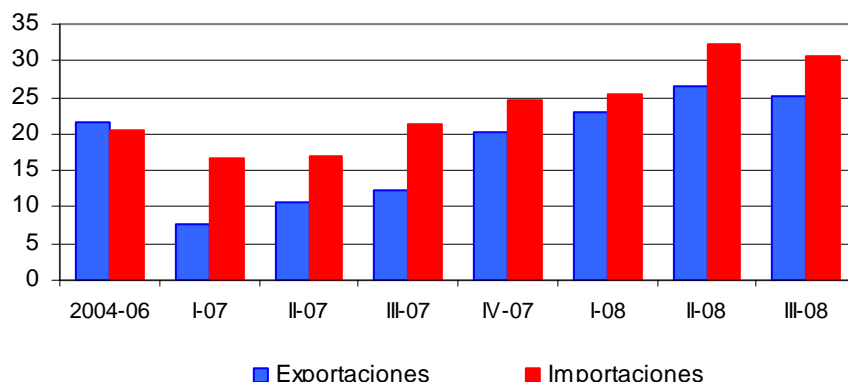
El ritmo de crecimiento del comercio regional en lo que va de 2008 es superior al registrado en el año anterior e incluso en el comienzo del presente ciclo expansivo (Gráfico 2).

En lo que refiere a las ventas externas dicha evolución obedece en gran medida al comportamiento de los precios de los principales productos de exportación. Por otra parte, las importaciones también registran un aumento del ritmo de crecimiento, lo cual está vinculado tanto al dinamismo de las economías de la región como a la evolución de los tipos de cambio real.

No obstante, en los últimos meses el intercambio comercial de la región ya refleja cierta desaceleración como resultado del cambio en el contexto internacional. En efecto, en el tercer trimestre el incremento de exportaciones e importaciones fue de 25,2% y 30,6%, respectivamente, frente a 26,4% y 32,2% del trimestre anterior.

<sup>2</sup> La estimación que incluye a Venezuela es relevante dado su peso relativo, tanto en las exportaciones globales (9,6% en 2007) como en las importaciones intrarregionales (13,7% en 2007), en este último caso ha sido además uno de los principales "motores" de su dinamismo. Cabe destacar que los valores de los flujos globales de comercio se obtuvieron de la publicación de la Balanza de Pagos para los primeros nueve meses, mientras que los flujos intrarregionales fueron calculados a partir de la información de los copartícipes.

**Gráfico 2 - Crecimiento de las exportaciones y las importaciones globales**  
**Promedio 2004-06, Trimestres 2007 – 2008**  
 (% de variación respecto a igual período del año anterior)



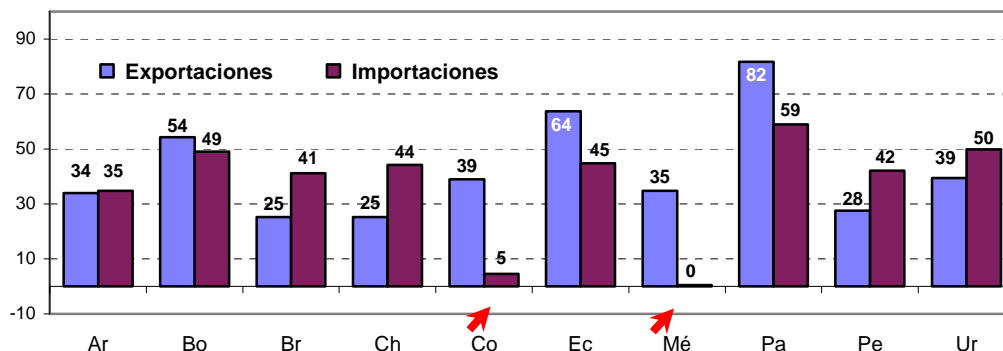
### El comercio intrarregional

En los primeros nueve meses del año el intercambio intrarregional mostró también un importante dinamismo, alcanzando un incremento de 32,6% según la información de exportaciones y de 32,4% si se consideran las importaciones. De esta forma, el comercio entre los países de la región se incrementó en alrededor de 23.000 millones de dólares, superando los 90.000 millones de dólares en el período analizado. Si se incluyen las estimaciones para Venezuela, el incremento del comercio intrarregional se ubicaría en los 25.000 millones de dólares y el mismo superaría los 100.000 millones en el período considerado.

El ritmo de esta expansión fue superior a la que se verificó en el comercio con el resto del mundo, especialmente en el caso de las exportaciones, lo que se ha reflejado en un incremento de la participación regional, sea como destino de las exportaciones (pasando de un 15,7% en los primeros nueve meses de 2007 a un 16,9% en 2008) tanto como origen de las importaciones (de 17% a 17,2%).

Las exportaciones destinadas a la región se incrementaron de manera generalizada y a ritmos significativos (ver Gráfico 3). Los incrementos se ubicaron entre el 25% registrado por Brasil y Chile, y las significativas expansiones registradas por Paraguay (81,8%), Ecuador (63,7%) y Bolivia (54,3%). De similar manera se comportaron las importaciones procedentes de la región, las cuales registraron un dinamismo relativamente generalizado. Las excepciones fueron el estancamiento de las compras de México (0,4%) y el leve incremento de las adquisiciones de Colombia (4,6%). Los restantes países presentaron crecimientos que se ubicaron entre el 34,7% de Argentina y el 58,9% de Paraguay.

**Gráfico 3 - Crecimiento del comercio intrarregional  
Enero-setiembre 2008**  
(% de variación respecto a igual período del año anterior)



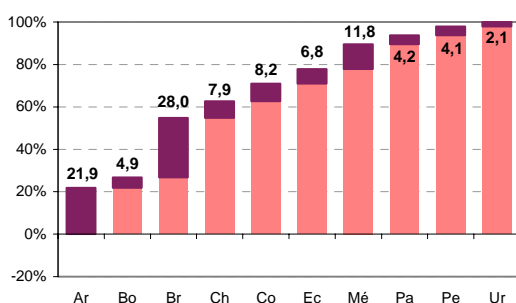
Fuente: elaboración propia en base a información oficial de los países miembros

Desde el punto de vista de la demanda, los principales motores del comercio intrarregional fueron Brasil (que dio cuenta de un 26,6% del incremento de las compras desde la región), Argentina (20,7%) y Chile (19,4%). Los principales cambios respecto a la dinámica del año anterior son los mayores aportes de Chile y Perú (10,3%)<sup>3</sup>. En sentido contrario destaca la reducción de la contribución de Colombia. Por su parte, México por segundo año consecutivo no contribuye desde la demanda a la expansión del comercio intrarregional.

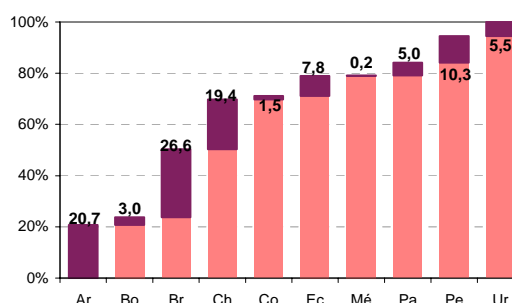
Respecto a los beneficiarios de esta dinámica de las exportaciones a la región, se observa un panorama más homogéneo que en las importaciones. De todas formas, los países que más aportaron al incremento fueron Brasil (28%) y Argentina (21,9%) (ver Gráfico 4).

**Gráfico 4 - Contribución al incremento del comercio intrarregional  
Enero-setiembre 2008**  
(En porcentajes)

**a) Exportaciones**



**b) Importaciones**



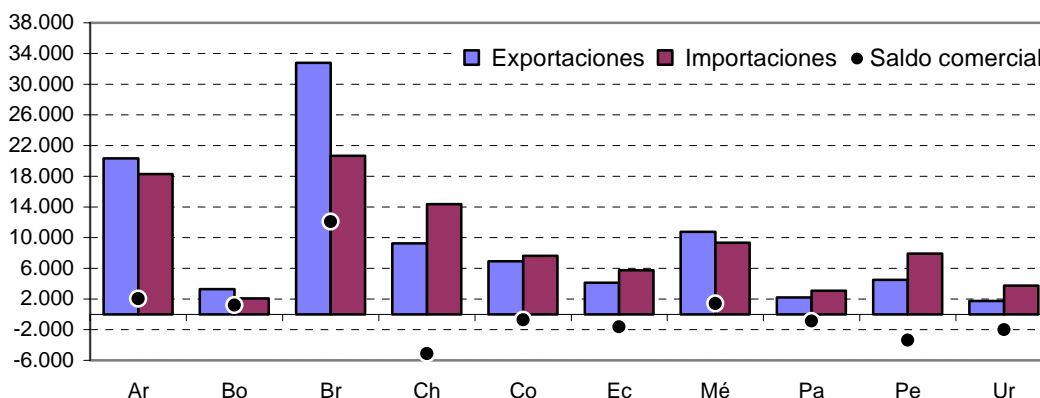
Fuente: elaboración propia en base a información oficial de los países miembros

El patrón del intercambio intrarregional, con una mayor concentración en las exportaciones que en las importaciones, se refleja también en los saldos comerciales con la región. Es así como, en los últimos cuatro años sólo tres países han registrado saldos positivos en su comercio con la región: Argentina, Bolivia y Brasil, representando este último las tres cuartas partes de dicho saldo. No obstante en lo

<sup>3</sup> De acuerdo a la información de los copartícipes las importaciones de Venezuela desde la región habrían crecido en 23,2%, lo que implicaría una contribución al incremento global similar a la de Perú.

que va del año México se ha incorporado a este grupo. Los restantes países presentan situaciones deficitarias en su comercio con la región, especialmente Chile, Perú, Uruguay y Ecuador (Gráfico 5)<sup>4</sup>.

**Gráfico 5 - Exportaciones, importaciones y saldo intrarregional  
Enero-setiembre 2008**  
(En millones de dólares)



Fuente: elaboración propia en base a información oficial de los países miembros

Si se considera el comercio a nivel bilateral se verifica que su crecimiento fue generalizado (103 de los 130 flujos experimentaron crecimientos superiores al 5%<sup>5</sup>) y, en la mayor parte de los casos, alcanzaron tasas significativas (superiores al 20% en 87 casos). Las relaciones bilaterales que más contribuyeron al crecimiento del comercio intrarregional fueron los intercambios entre Argentina y Brasil (estos incrementos contribuyeron con un 27% del aumento global). También se destacaron las expansiones de las exportaciones de: Colombia a Venezuela; Ecuador y Colombia a Chile; Venezuela a Ecuador; Bolivia y México a Brasil; y Argentina a Uruguay<sup>6</sup>. En sentido contrario, se pueden destacar las reducciones de las ventas de Venezuela a Colombia; y las de Argentina, Venezuela y Brasil a México.

### El comercio con el Resto del Mundo

El intercambio con el Resto del Mundo también mostró un crecimiento significativo respecto a igual período del año anterior, el cual llegó a 30,7% en las importaciones y a 21,9% en las exportaciones. Considerando las estimaciones para Venezuela estos porcentajes se vuelven similares y alcanzan a 28,8% y 27%, respectivamente. Estas variaciones redundaron en aumentos de 117.000 millones de dólares en las exportaciones y de 105.000 millones en las importaciones, resultando en un moderado incremento del superávit comercial (cabe señalar que si no se incluye Venezuela hay una significativa reducción del saldo comercial).

El incremento del comercio con el resto del mundo fue generalizado, con tasas de crecimiento significativas en ambos flujos para todos los países. Las exportaciones

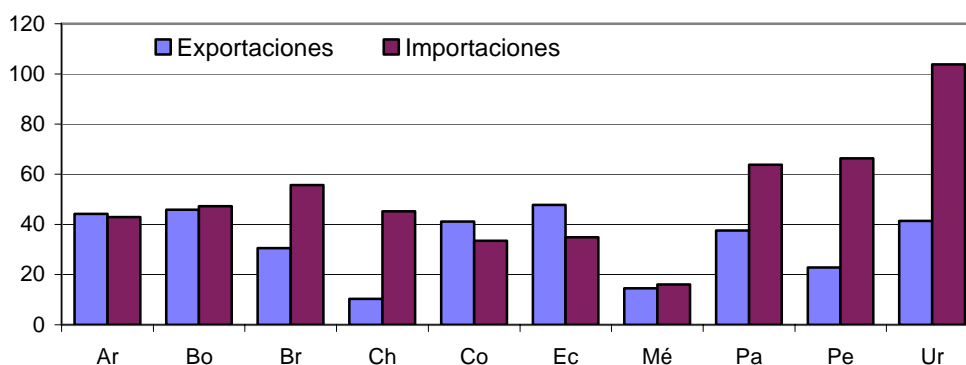
<sup>4</sup> A este grupo debe sumarse Venezuela, que muestra en los últimos años un saldo deficitario creciente.

<sup>5</sup> Son 130 flujos bilaterales en lugar de 132 pues no se dispone de información respecto al intercambio bilateral entre Cuba y Venezuela.

<sup>6</sup> Considerando que en muchos casos la información proporcionada por los copartícipes de un flujo presenta importantes diferencias, en este caso se optó por destacar los flujos bilaterales que más contribuyen tomando en cuenta la información de ambas partes.

crecieron entre el 10,3% (Chile) y el 47,8% (Ecuador), mientras que las importaciones lo hicieron entre el 16,1% (México) y el 103,9% (Uruguay) (Gráfico 6). Por la incidencia en la expansión de las exportaciones destacaron Brasil y México, los que aportaron un 51% del incremento total, en partes iguales. De acuerdo a los datos globales de balanza de pagos, también Venezuela debería incluirse en el grupo de los destacados por su contribución al incremento de las exportaciones. También fueron estos dos países los que más incidieron en la expansión de las compras desde el resto del mundo (Brasil explicó un 30,9% del incremento global y México un 24,7%).

**Gráfico 6 – Crecimiento del comercio extrazona  
Enero-setiembre 2008**  
(% de variación respecto al año anterior)



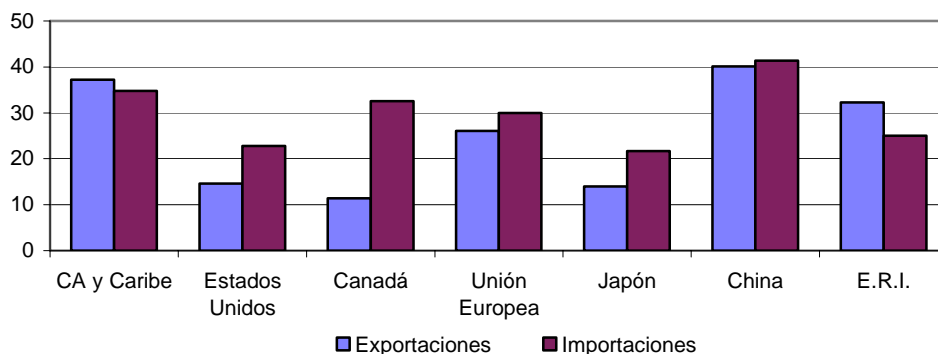
Fuente: elaboración propia en base a información oficial de los países miembros

Considerando el comercio por zona de destino/origen se aprecia un dinamismo generalizado en ambos flujos (Gráfico 7). En las exportaciones las tasas se ubicaron entre el 11,4% (Canadá) y el 40,1% (China)<sup>7</sup>. Estados Unidos fue el destino que más contribuyó al incremento de las exportaciones extrazona (35,6%), lo cual resulta tanto de su moderada expansión (14,6%) como de su elevada participación (se mantiene como el principal mercado regional, con la mitad de las colocaciones extrarregionales). En segundo lugar se ubicó la Unión Europea, destino al cual todos los países expandieron sus colocaciones. Finalmente, cabe señalar que las ventas a China (40,1%), así como las dirigidas a Centroamérica y el Caribe (37,2%), las Economías de Reciente Industrialización (32,3%) registraron crecimientos significativos y relativamente generalizados.

<sup>7</sup> Cabe señalar que los restantes destinos, agrupados en "Otras áreas", registraron en conjunto un crecimiento de 37,3%.

**Gráfico 7 – Crecimiento del comercio extrazona por área de destino/origen  
Enero-setiembre 2008**

(% de variación respecto al año anterior)



Fuente: elaboración propia en base a información oficial de los países miembros

En un contexto de crecimiento generalizado en cuanto al origen de las importaciones extrarregionales, se destaca el dinamismo de las compras desde China (41,4%). El incremento de dichas compras fue muy significativo para los diez países. En términos de su contribución a la expansión de las compras extrarregionales cabe mencionar las adquisiciones desde los Estados Unidos que, con un incremento de 22,8% aportaron un 29,7%, con especial incidencia de las compras realizadas por México. En tanto que China y la Unión Europea (30%) se ubicaron en segundo y tercer lugar con contribuciones de 17,5% y 17,1%, respectivamente.

Finalmente, en este período el superávit comercial extrarregional de los diez países experimentó una reducción<sup>8</sup>, la cual respondió principalmente a la importante reducción del superávit de Brasil (de 19.400 a 7.500 millones de dólares) y, en menor medida, de Chile (de 21.000 a 16.000 millones de dólares), así como a la profundización del déficit de México (de 5.800 a 9.800 millones de dólares). En sentido contrario, se destaca el incremento del superávit registrado por Argentina (de 5.500 a 8.200 millones de dólares). Considerando estos cambios, el superávit extrarregional global que los diez países alcanzaron en el período, refleja básicamente el superávit de Chile y, en menor medida, de Argentina y Brasil, los cuales son parcialmente compensados por el déficit de México.

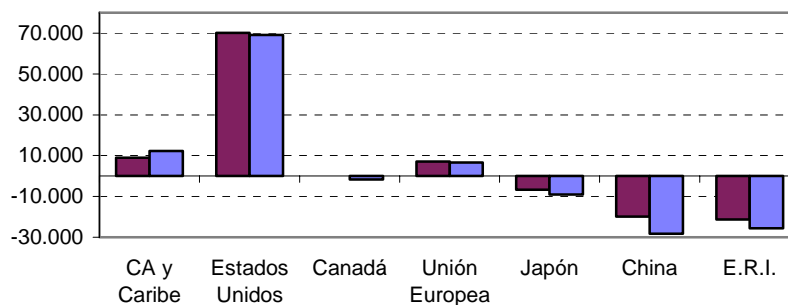
Considerando el saldo por área geoeconómica, la reducción del superávit obedeció principalmente al incremento del déficit con China (de 19.800 a 28.300 millones de dólares) y, en menor medida, con las Economías de Reciente Industrialización (de 21.200 a 25.500 millones de dólares), así como a la disminución del saldo positivo con "Otras áreas" (de 7.200 a 2000 millones de dólares). Estos movimientos más que compensaron el aumento del superávit con Centroamérica y el Caribe (ver parte a del Gráfico 8).

<sup>8</sup> Como ya se comentara anteriormente, si se consideran las estimaciones para Venezuela el superávit experimentó un leve incremento.

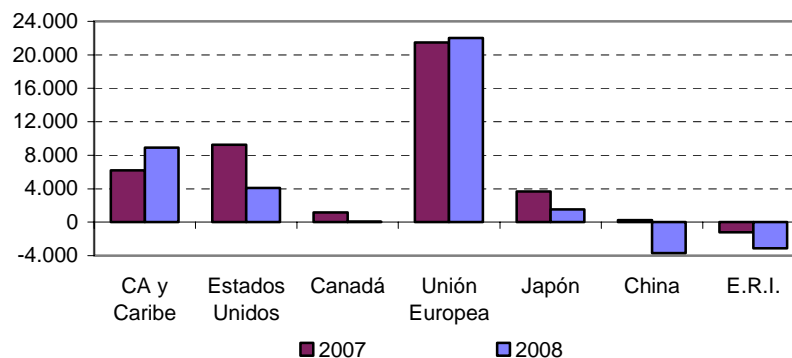


**Gráfico 8 - Saldo comercial extrarregional  
Enero-setiembre 2007-2008**  
(En millones de dólares)

**a) Los diez países**



**b) Sin México**



Fuente: en base a información oficial de los países miembros

Excluyendo a México, el saldo comercial de la región con el resto del mundo cambia notoriamente su composición. El superávit con la Unión Europea adquiere mayor importancia relativa y supera al obtenido con los Estados Unidos, el cual pierde significación, en tanto que el saldo comercial con Japón pasa a ser positivo, aunque decreciente. De todas formas, el sentido de los cambios en los saldos comerciales son similares en casi todas las áreas, con la salvedad de la reducción del superávit con Estados Unidos y la mejora con la Unión Europea (ver parte b del Gráfico 8).

**CUADRO 1**
**ARGENTINA, BOLIVIA, BRASIL, CHILE, COLOMBIA, ECUADOR, MÉXICO, PARAGUAY, PERÚ Y URUGUAY  
EXPORTACIONES POR PAÍS COPARTÍCIPE DE LA ALADI**

Enero-setiembre 2007-2008

En millones de dólares y porcentajes

PAÍS	País exportador (informante):										Total
	Ar.	Bo.	Br.	Ch.	Co.	Ec.	Mé.	Pa.	Pe.	Ur.	
<b>Enero-setiembre 2008</b>											
Argentina		380	13.784	809	92	66	1.033	635	108	398	17.305
Bolivia	419		834	309	68	17	86	28	264	11	2.037
Brasil	10.165	2.206		3.234	472	36	2.531	489	740	732	20.605
Chile	3.569	68	3.545		600	1.278	1.288	241	1.499	110	12.198
Colombia	544	150	1.771	518			593	2.268	12	542	10
Cuba	61	0	381	50	34		9	225	0	3	802
Ecuador	365	8	614	390	973			448	18	371	12
México	926	26	3.258	1.759	425	78		6	255	131	6.862
Paraguay	824	45	1.901	72	4	1	79		1	84	3.012
Perú	1.064	219	1.728	1.098	592	1.540	949	58		56	7.304
Uruguay	1.389	2	1.274	86	12	4	134	640	15		3.555
Venezuela	1.005	178	3.681	922	3.640	495	1.695	78	720	158	12.572
<b>ALADI</b>	<b>20.331</b>	<b>3.280</b>	<b>32.772</b>	<b>9.248</b>	<b>6.912</b>	<b>4.116</b>	<b>10.737</b>	<b>2.206</b>	<b>4.517</b>	<b>1.741</b>	<b>95.860</b>
<b>Enero-setiembre 2007</b>											
Argentina		340	10.347	601	38	51	826	426	84	322	13.037
Bolivia	323		619	217	41	9	33	32	158	6	1.437
Brasil	7.257	1.204		2.485	205	33	1.456	341	701	490	14.172
Chile	2.854	42	3.127		240	439	843	138	1.203	80	8.967
Colombia	448	122	1.730	457			563	2.109	4	442	14
Cuba	80	0	219	37	27		8	132	0	2	35
Ecuador	253	12	449	339	824			325	9	281	6
México	1.027	20	3.082	1.802	327	73		6	209	144	6.691
Paraguay	537	22	1.153	47	2	1	23		1	57	1.843
Perú	698	171	1.208	715	527	1.013	504	48		25	4.910
Uruguay	861	2	959	68	6	2	64	156	7		2.125
Venezuela	839	189	3.275	614	2.735	324	1.651	55	454	70	10.205
<b>ALADI</b>	<b>15.179</b>	<b>2.125</b>	<b>26.169</b>	<b>7.382</b>	<b>4.973</b>	<b>2.514</b>	<b>7.966</b>	<b>1.214</b>	<b>3.541</b>	<b>1.249</b>	<b>72.312</b>
<b>Crecimiento 2008/2007</b>											
Argentina		11,6	33,2	34,4	139,8	30,7	25,0	49,0	28,7	23,6	32,7
Bolivia	29,6		34,8	42,2	66,6	102,5	164,0	-12,4	66,8	90,4	41,7
Brasil	40,1	83,2		30,1	130,7	8,2	73,8	43,5	5,6	49,4	45,4
Chile	25,0	60,3	13,4		150,3	191,3	52,8	75,0	24,5	37,6	36,0
Colombia	21,4	22,3	2,4	13,5			5,3	7,5	242,0	22,8	-31,0
Cuba	-22,8	180,6	74,3	33,8	25,6	14,2	70,2	3,1	36,6	8,2	48,5
Ecuador	44,1	-33,8	36,9	15,2	18,1			37,8	107,2	32,0	108,6
México	-9,9	29,5	5,7	-2,4	29,8	6,3		-1,5	22,3	-9,3	2,6
Paraguay	53,4	100,9	64,9	52,7	80,9	63,7	246,0		77,8	48,9	63,4
Perú	52,4	28,0	43,1	53,6	12,3	52,0	88,2	21,4		119,9	48,8
Uruguay	61,3	-1,7	32,8	26,5	97,5	60,3	110,2	310,5	120,1		67,3
Venezuela	19,7	-6,0	12,4	50,2	33,1	52,8	2,7	43,1	58,5	127,6	23,2
<b>ALADI</b>	<b>33,9</b>	<b>54,3</b>	<b>25,2</b>	<b>25,3</b>	<b>39,0</b>	<b>63,7</b>	<b>34,8</b>	<b>81,8</b>	<b>27,6</b>	<b>39,4</b>	<b>32,6</b>

Fuente: elaboración propia en base a información oficial de los países miembros

**CUADRO 2**
**ARGENTINA, BOLIVIA, BRASIL, CHILE, COLOMBIA, ECUADOR, MÉXICO, PARAGUAY, PERÚ Y URUGUAY  
IMPORTACIONES POR PAÍS COPARTÍCIPE DE LA ALADI**

Enero-setiembre 2007-2008

En millones de dólares y porcentajes

PAÍS	País importador (informante):										Total
	Ar.	Bo.	Br.	Ch.	Co.	Ec.	Mé.	Pa.	Pe.	Ur.	
<b>Enero-setiembre 2008</b>											
Argentina		507	9.936	3.812	635	448	1.030	857	1.204	1.767	20.196
Bolivia	108		2.041	60	182	9	37	37	188	2	2.664
Brasil	13.968	659		4.054	1.756	595	3.920	1.679	1.769	1.238	29.639
Chile	739	257	3.266		530	442	2.057	76	913	75	8.355
Colombia	127	78	626	1.614		1.291	854	5	993	4	5.592
Cuba	2	5	24	3	16	1	12	1	1	0	64
Ecuador	101	14	32	1.365	612		132	2	1.524	5	3.787
México	1.198	81	2.286	1.358	2.309	454		43	883	86	8.701
Paraguay	1.497	35	488	297	5	2	8		149	41	2.522
Perú	95	269	772	1.502	551	417	351	1		11	3.968
Uruguay	418	12	750	147	30	32	243	73	66		1.771
Venezuela	21	172	452	162	980	2.062	674	291	218	514	5.545
<b>ALADI</b>	<b>18.275</b>	<b>2.090</b>	<b>20.673</b>	<b>14.375</b>	<b>7.606</b>	<b>5.753</b>	<b>9.316</b>	<b>3.065</b>	<b>7.908</b>	<b>3.743</b>	<b>92.804</b>
<b>Enero-setiembre 2007</b>											
Argentina		405	7.384	3.070	545	310	1.168	564	844	906	15.196
Bolivia	167		1.083	39	94	5	40	20	102	2	1.551
Brasil	10.543	524		3.286	1.773	527	4.148	1.076	1.436	972	24.286
Chile	504	140	2.643		488	392	1.887	49	629	53	6.783
Colombia	57	51	251	551		1.127	603	3	718	2	3.364
Cuba	2	6	58	2	7	3	10	0	1	1	89
Ecuador	73	9	23	481	562		108	1	1.001	3	2.261
México	988	42	1.380	957	2.223	291		28	541	58	6.507
Paraguay	789	34	261	145	19	5	7		79	22	1.361
Perú	86	164	746	1.170	451	323	314	1		6	3.261
Uruguay	337	7	554	90	29	43	229	52	34		1.374
Venezuela	19	21	259	175	1.082	948	762	136	181	471	4.053
<b>ALADI</b>	<b>13.565</b>	<b>1.402</b>	<b>14.641</b>	<b>9.966</b>	<b>7.273</b>	<b>3.973</b>	<b>9.275</b>	<b>1.929</b>	<b>5.567</b>	<b>2.497</b>	<b>70.086</b>
<b>Crecimiento 2008/2007</b>											
Argentina		25,1	34,6	24,2	16,5	44,5	-11,8	51,9	42,6	95,0	32,9
Bolivia	-35,2		88,4	55,7	94,1	106,3	-8,9	86,2	83,2	-8,0	71,7
Brasil	32,5	25,7		23,4	-1,0	12,8	-5,5	56,0	23,2	27,4	22,0
Chile	46,8	83,2	23,6		8,7	12,8	9,0	57,5	45,1	42,5	23,2
Colombia	121,6	53,8	149,5	192,9		14,5	41,7	80,1	38,2	88,8	66,3
Cuba	-11,6	-2,9	-59,2	56,8	115,1	-77,4	28,1	218,4	-3,4	-73,0	-27,7
Ecuador	37,1	65,7	41,8	184,0	8,9		21,6	218,2	52,2	73,0	67,5
México	21,3	94,4	65,7	42,0	3,9	56,2		54,8	63,3	47,8	33,7
Paraguay	89,7	2,3	87,3	104,6	-74,7	-62,5	22,6		88,4	86,1	85,3
Perú	10,3	64,2	3,5	28,3	22,1	29,1	11,7	-17,8		80,9	21,7
Uruguay	24,2	62,5	35,4	63,7	2,9	-25,8	6,0	41,6	96,0		28,9
Venezuela	10,7	739,3	74,4	-7,4	-9,4	117,6	-11,5	114,3	20,5	8,9	36,8
<b>ALADI</b>	<b>34,7</b>	<b>49,0</b>	<b>41,2</b>	<b>44,2</b>	<b>4,6</b>	<b>44,8</b>	<b>0,4</b>	<b>58,9</b>	<b>42,1</b>	<b>49,9</b>	<b>32,4</b>

Fuente: elaboración propia en base a información oficial de los países miembros

Nota: importaciones a valores CIF excepto Brasil, México y Paraguay a valores FOB

**CUADRO 3**

**ARGENTINA, BOLIVIA, BRASIL, CHILE, COLOMBIA, ECUADOR, MÉXICO, PARAGUAY, PERÚ Y URUGUAY  
CONTRIBUCIÓN AL CRECIMIENTO DEL COMERCIO INTRARREGIONAL**

Enero-setiembre 2007-2008

PAÍS	País informante:										Total
	Ar.	Bo.	Br.	Co.	Ch.	Ec.	Mé.	Pa.	Pe.	Ur.	
<b>Exportaciones</b>											
Argentina		0,2	<b>14,6</b>	0,2	0,9	0,1	0,9	0,9	0,1	0,3	18,1
Bolivia	0,4		0,9	0,1	0,4	0,0	0,2	0,0	0,4	0,0	2,5
Brasil	<b>12,3</b>	<b>4,3</b>		1,1	3,2	0,0	<b>4,6</b>	0,6	0,2	1,0	27,3
Colombia	0,4	0,1	0,2		0,3	0,1	0,7	0,0	0,4	0,0	2,2
Cuba	-0,1	0,0	0,7	0,0	0,1	0,0	0,4	0,0	0,0	0,0	1,1
Chile	3,0	0,1	1,8	1,5		<b>3,6</b>	1,9	0,4	1,3	0,1	13,7
Ecuador	0,5	0,0	0,7	0,6	0,2		0,5	0,0	0,4	0,0	3,0
México	-0,4	0,0	0,7	0,4	-0,2	0,0		0,0	0,2	-0,1	0,7
Paraguay	1,2	0,1	3,2	0,0	0,1	0,0	0,2		0,0	0,1	5,0
Perú	1,6	0,2	2,2	0,3	1,6	2,2	1,9	0,0		0,1	10,2
Uruguay	2,2	0,0	1,3	0,0	0,1	0,0	0,3	2,1	0,0		6,1
Venezuela	0,7	0,0	1,7	<b>3,8</b>	1,3	0,7	0,2	0,1	1,1	0,4	10,1
<b>ALADI</b>	21,9	4,9	28,0	8,2	7,9	6,8	11,8	4,2	4,1	2,1	100,0
<b>Importaciones</b>											
Argentina		0,4	<b>11,2</b>	0,4	3,3	0,6	-0,6	1,3	1,6	<b>3,8</b>	22,0
Bolivia	-0,3		<b>4,2</b>	0,4	0,1	0,0	0,0	0,1	0,4	0,0	4,9
Brasil	<b>15,1</b>	0,6		-0,1	3,4	0,3	-1,0	2,7	1,5	1,2	23,6
Colombia	0,3	0,1	1,7		<b>4,7</b>	0,7	1,1	0,0	1,2	0,0	9,8
Cuba	0,0	0,0	-0,2	0,0	0,0	0,0	0,0	0,0	0,0	0,0	-0,1
Chile	1,0	0,5	2,7	0,2		0,2	0,7	0,1	1,2	0,1	6,9
Ecuador	0,1	0,0	0,0	0,2	<b>3,9</b>		0,1	0,0	2,3	0,0	6,7
México	0,9	0,2	<b>4,0</b>	0,4	1,8	0,7		0,1	1,5	0,1	9,7
Paraguay	3,1	0,0	1,0	-0,1	0,7	0,0	0,0		0,3	0,1	5,1
Perú	0,0	0,5	0,1	0,4	1,5	0,4	0,2	0,0		0,0	3,1
Uruguay	0,4	0,0	0,9	0,0	0,3	0,0	0,1	0,1	0,1		1,7
Venezuela	0,0	0,7	0,8	-0,4	-0,1	<b>4,9</b>	-0,4	0,7	0,2	0,2	6,6
<b>ALADI</b>	20,7	3,0	26,6	1,5	19,4	7,8	0,2	5,0	10,3	5,5	100,0

Fuente: elaboración propia en base a información oficial de los países miembros

**CUADRO 4**  
**ARGENTINA, BOLIVIA, BRASIL, CHILE, COLOMBIA, ECUADOR, MÉXICO, PARAGUAY, PERÚ Y URUGUAY**  
**EXPORTACIONES POR ÁREA GEOECONÓMICA**

Enero-setiembre 2007-2008

En millones de dólares y porcentajes

PAÍS	Ar.	Bo.	Br.	Ch.	Co.	Ec.	Mé.	Pa.	Pe.	Ur.	Total
<b>Enero-setiembre 2008</b>											
<b>ALADI</b>	20.331	3.280	32.772	9.248	6.912	4.116	10.737	2.206	4.517	1.741	95.860
<b>R. del Mundo</b>	34.575	1.849	118.088	45.853	19.230	11.151	217.819	1.042	20.127	2.858	472.591
CA y Caribe	670	23	5.660	942	2.490	1.362	6.109	63	521	119	17.961
Canadá	317	73	1.348	1.197	245	17	5.239	3	1.487	13	9.938
Estados Unidos	4.000	310	21.506	6.210	10.227	7.123	183.206	56	4.516	140	237.294
U. Europea	10.377	334	35.611	13.803	3.464	1.558	14.268	205	4.334	918	84.872
Japón	427	172	4.457	5.740	268	75	1.563	86	1.485	32	14.305
China	5.409	109	15.091	7.738	328	364	1.935	68	3.213	170	34.424
E.R.I.	2.005	661	6.465	5.664	764	43	1.344	71	1.027	85	18.128
Otras Áreas	11.371	167	27.949	4.560	1.444	608	4.156	489	3.543	1.382	55.669
<b>Total Global</b>	54.906	5.129	150.860	55.101	26.141	15.266	228.555	3.248	24.644	4.600	568.451
<b>Enero-setiembre 2007</b>											
<b>ALADI</b>	15.179	2.125	26.169	7.382	4.973	2.514	7.966	1.214	3.541	1.249	72.312
<b>R. del Mundo</b>	23.978	1.267	90.430	41.563	13.621	7.543	190.228	757	16.386	2.021	387.795
CA y Caribe	682	68	3.863	653	1.257	1.078	4.821	138	500	30	13.089
Canadá	224	64	1.644	772	179	82	4.664	4	1.233	54	8.919
Estados Unidos	2.974	312	18.586	6.493	6.644	4.305	163.502	50	3.786	426	207.079
U. Europea	6.764	245	28.858	12.270	2.953	1.318	10.521	189	3.563	638	67.319
Japón	546	311	3.221	5.168	274	84	1.379	29	1.521	20	12.554
China	3.506	29	9.177	7.041	589	44	1.590	27	2.430	138	24.572
E.R.I.	1.930	87	4.004	5.084	144	76	1.197	26	1.075	81	13.704
Otras Áreas	7.352	152	21.076	4.081	1.582	556	2.553	294	2.278	634	40.559
<b>Total Global</b>	39.157	3.393	116.599	48.945	18.594	10.058	198.194	1.971	19.926	3.271	460.108
<b>Crecimiento 2008/2007</b>											
<b>ALADI</b>	33,9	54,3	25,2	25,3	39,0	63,7	34,8	81,8	27,6	39,4	32,6
<b>R. del Mundo</b>	44,2	45,9	30,6	10,3	41,2	47,8	14,5	37,6	22,8	41,4	21,9
CA y Caribe	-1,6	-65,6	46,5	44,3	98,2	26,3	26,7	-54,1	4,3	303,3	37,2
Canadá	41,3	14,1	-18,0	55,1	37,0	-78,9	12,3	-24,3	20,6	-76,8	11,4
Estados Unidos	34,5	-0,8	15,7	-4,4	53,9	65,5	12,1	11,1	19,3	-67,1	14,6
U. Europea	53,4	36,6	23,4	12,5	17,3	18,2	35,6	8,6	21,7	43,9	26,1
Japón	-21,8	-44,7	38,4	11,1	-2,5	-10,6	13,3	201,3	-2,4	59,0	14,0
China	54,3	271,1	64,4	9,9	-44,3	724,5	21,7	149,2	32,2	23,1	40,1
E.R.I.	3,9	657,6	61,5	11,4	431,7	-43,1	12,2	171,3	-4,5	4,6	32,3
Otras Áreas	54,7	10,2	32,6	11,7	-8,7	9,2	62,8	66,4	55,5	117,8	37,3
<b>Total Global</b>	40,2	51,2	29,4	12,6	40,6	51,8	15,3	64,8	23,7	40,6	23,5

Fuente: elaborado en base a información oficial de los países miembros

**CUADRO 5**  
**ARGENTINA, BOLIVIA, BRASIL, CHILE, COLOMBIA, ECUADOR, MÉXICO, PARAGUAY, PERÚ Y URUGUAY**  
**IMPORTACIONES POR ÁREA GEOECONÓMICA**

Enero-setiembre 2007-2008

En millones de dólares y porcentajes

PAÍS	Ar.	Bo.	Br.	Ch.	Co.	Ec.	Mé.	Pa.	Pe.	Ur.	Total
<b>Enero-setiembre 2008</b>											
<b>ALADI</b>	18.275	2.090	20.673	14.375	7.606	5.753	9.316	3.065	7.908	3.743	92.804
<b>R. del Mundo</b>	26.402	1.539	110.549	29.818	21.974	7.875	227.619	3.274	14.994	3.085	447.130
CA y Caribe	276	5	896	198	660	516	2.706	12	374	16	5.659
Canadá	219	32	2.356	791	580	207	7.008	11	325	138	11.667
Estados Unidos	5.310	378	19.106	8.804	8.760	2.543	118.226	269	4.413	400	168.210
U. Europea	6.877	314	27.259	5.487	3.832	1.130	29.606	339	2.774	571	78.190
Japón	1.038	366	5.064	2.052	874	537	12.135	304	912	64	23.346
China	5.455	314	15.440	4.946	3.359	1.210	26.540	1.822	2.965	674	62.725
E.R.I.	1.842	70	10.532	3.522	1.446	829	23.760	238	1.274	160	43.674
Otras Áreas	5.385	60	29.896	4.017	2.462	905	7.638	279	1.956	1.061	53.659
<b>Total Global</b>	44.678	3.629	131.222	44.193	29.580	13.628	236.935	6.338	22.901	6.829	539.933
<b>Enero-setiembre 2007</b>											
<b>ALADI</b>	13.565	1.402	14.641	9.966	7.273	3.973	9.275	1.929	5.567	2.497	70.086
<b>R. del Mundo</b>	18.476	1.045	71.016	20.535	16.465	5.838	196.076	1.998	9.010	1.514	341.973
CA y Caribe	81	5	722	104	448	525	2.111	27	167	8	4.198
Canadá	207	13	1.229	747	467	163	5.719	3	241	13	8.802
Estados Unidos	3.774	288	13.864	5.265	6.145	2.021	102.673	217	2.459	275	136.981
U. Europea	5.250	232	19.322	4.368	2.931	871	24.864	219	1.718	391	60.168
Japón	866	232	3.331	976	929	374	11.693	177	561	43	19.181
China	3.473	186	9.182	3.474	2.407	828	21.637	1.068	1.745	361	44.361
E.R.I.	1.436	46	6.426	2.894	1.264	546	21.189	166	846	111	34.924
Otras Áreas	3.388	43	16.941	2.708	1.875	510	6.188	120	1.273	311	33.359
<b>Total Global</b>	32.041	2.447	85.657	30.501	23.738	9.811	205.350	3.926	14.577	4.010	412.059
<b>Crecimiento 2008/2007</b>											
<b>ALADI</b>	34,7	49,0	41,2	44,2	4,6	44,8	0,4	58,9	42,1	49,9	32,4
<b>R. del Mundo</b>	42,9	47,3	55,7	45,2	33,5	34,9	16,1	63,9	66,4	103,9	30,7
CA y Caribe	242,0	5,1	24,1	91,0	47,3	-1,8	28,2	-56,7	123,7	91,3	34,8
Canadá	6,0	140,2	91,7	6,0	24,2	26,7	22,5	254,7	35,1	949,5	32,5
Estados Unidos	40,7	31,6	37,8	67,2	42,6	25,8	15,1	24,1	79,5	45,4	22,8
U. Europea	31,0	35,2	41,1	25,6	30,7	29,8	19,1	54,5	61,4	46,2	30,0
Japón	19,8	58,0	52,0	110,2	-5,9	43,6	3,8	71,7	62,7	51,1	21,7
China	57,1	68,9	68,2	42,4	39,6	46,2	22,7	70,6	69,9	86,6	41,4
E.R.I.	28,2	51,6	63,9	21,7	14,4	51,8	12,1	43,6	50,7	44,1	25,1
Otras Áreas	58,9	37,7	76,5	48,3	31,3	77,5	23,4	131,7	53,6	241,0	60,9
<b>Total Global</b>	39,4	48,3	53,2	44,9	24,6	38,9	15,4	61,4	57,1	70,3	31,0

Fuente: elaboración propia en base a información oficial de los países miembros

Nota: importaciones a valores CIF excepto Brasil, México y Paraguay a valores FOB

**CUADRO 6**  
**ARGENTINA, BOLIVIA, BRASIL, CHILE, COLOMBIA, ECUADOR, MÉXICO, PARAGUAY, PERÚ Y URUGUAY**  
**SALDO COMERCIAL POR ÁREA GEOECONÓMICA**

Enero-setiembre 2007-2008

En millones de dólares

PAÍS	Ar.	Bo.	Br.	Ch.	Co.	Ec.	Mé.	Pa.	Pe.	Ur.	Total
<b>Enero-setiembre 2008</b>											
<b>ALADI</b>	2.056	1.190	12.099	-5.127	-694	-1.637	1.421	-858	-3.390	-2.002	
<b>R. del Mundo</b>	8.173	309	7.539	16.036	-2.744	3.275	-9.801	-2.232	5.133	-227	25.462
CA y Caribe	395	18	4.765	744	1.830	846	3.403	52	147	103	12.303
Canadá	98	41	-1.008	406	-335	-189	-1.769	-8	1.162	-126	-1.729
Estados Unidos	-1.310	-69	2.400	-2.594	1.466	4.581	64.980	-214	103	-260	69.084
U. Europea	3.500	20	8.351	8.316	-368	429	-15.338	-134	1.561	347	6.682
Japón	-611	-195	-607	3.688	-606	-462	-10.572	-218	573	-32	-9.041
China	-47	-204	-350	2.792	-3.031	-846	-24.605	-1.754	248	-504	-28.301
E.R.I.	163	591	-4.066	2.142	-682	-786	-22.417	-167	-248	-75	-25.546
Otras Áreas	5.985	107	-1.947	543	-1.018	-297	-3.483	211	1.587	321	2.010
<b>Total Global</b>	10.229	1.499	19.638	10.908	-3.438	1.638	-8.380	-3.090	1.743	-2.229	28.518
<b>Enero-setiembre 2007</b>											
<b>ALADI</b>	1.614	723	11.528	-2.584	-2.300	-1.459	-1.309	-715	-2.026	-1.248	
<b>R. del Mundo</b>	5.502	222	19.414	21.028	-2.844	1.705	-5.847	-1.241	7.375	508	45.822
CA y Caribe	601	63	3.142	549	809	553	2.710	112	333	21	8.891
Canadá	17	50	416	25	-288	-81	-1.055	1	992	41	117
Estados Unidos	-800	24	4.723	1.229	499	2.284	60.829	-167	1.326	151	70.098
U. Europea	1.514	12	9.536	7.901	22	448	-14.343	-31	1.844	248	7.151
Japón	-320	79	-110	4.192	-654	-290	-10.314	-149	960	-22	-6.628
China	33	-156	-5	3.567	-1.818	-784	-20.047	-1.041	685	-223	-19.788
E.R.I.	494	41	-2.423	2.190	-1.121	-470	-19.992	-140	230	-30	-21.220
Otras Áreas	3.963	108	4.135	1.373	-293	47	-3.635	174	1.005	323	7.200
<b>Total Global</b>	7.116	946	30.942	18.444	-5.145	247	-7.156	-1.955	5.349	-740	48.048

Fuente: elaboración propia en base a información oficial de los países miembros  
 Nota: importaciones a valores CIF excepto Brasil, México y Paraguay a valores FOB